

METSÄSTÄ UUDISTILOJA JA SAHAPUUTA:

Isojako Hyvinkäällä 1700-luvun lopulla ja 1800-luvun alussa

Itä-Suomen yliopisto

Yhteiskuntatieteiden ja kauppätieteiden tiedekunta

Historia- ja maantieteiden laitos

Suomen historian pro gradu -tutkielma

Tammikuu 2020

Aino-Kaisa Ahponen

Kimmo Katajala, Ismo Björn

SISÄLTÖ

1. JOHDANTO	4
1.1 Sarkajaosta isojakoon	4
1.2 Hyvinkää 1500- ja 1600-luvuilla	6
1.3 Tutkimustehtävä	9
1.4 Tutkimusaineisto ja -metodi	9
1.5 Tutkimusperinne	10
2. HYVINKÄÄ ENNEN ISOJAKOA	12
2.1 Hyvinkää 1700-luvulla	12
2.2 Isojaon valmistelu Hyvinkäällä	16
3. ISOJAON TOTEUTUS HYVINKÄÄLLÄ	21
3.1 Isojakoon ryhtyminen	21
3.2 Uudistilat	24
3.3 Ulkotilusten ja metsien jako	29
4. PITKÄ TIE ISOJAON TOTEUTUMISEEN	33
4.1 Isojaon toimeenpanossa esiintyneet ongelmat ja kyläläisten vastahakoisuus	33
4.2 Tilusten arvo	36
4.3 Maanomistusolot ennen isojaon toimittamista pelloilla ja niityillä	40
5. ISOJAON LOPULLINEN TOIMEENPANO HYVINKÄÄLLÄ	47
5.1 Peltojen ja niittyjen jako	47
5.2 Tilusten määrä ja arvo	50
5.3 Metsät	55
6. JOHTOPÄÄTÖKSET	57
LÄHTEET	61
LIITTEET	64

ITÄ-SUOMEN YLIOPISTO, TUTKIMUSTIEDOTE

Tekijä: Aino-Kaisa Ahponen

Opiskelijanumero: 259623

Tutkielman nimi:

Tiedekunta/oppiaine: Yhteiskuntatieteiden ja kauppatieteiden tiedekunta, Suomen historia

Sivumäärä: 63 + 15 liitettä

Aika ja paikka: tammikuu 2020, Joensuu

Pro gradu -tutkielma käsittelee Hyvinkäällä 1700- ja 1800-lukujen vaihteessa toteutettua isojakoa. Tutkielmassa tarkastellaan isojakotoimitusta kokonaisvaltaisesti ja yksityiskohtaisesti. Tutkimustehtävänä on selvittää kattavasti isojakoprosessin eteneminen Hyvinkäällä aina ensimmäisistä jakotoimenpiteistä isojaon viralliseen toimeenpanoon asti. Tarkastelussa on erityisesti rajariidoissa, uudistiloissa sekä metsissä.

Tutkimustehtävään vastataan kattavan lähdeaineiston avulla, joka koostuu Hyvinkäätä käsittelevistä maanmittausarkistojen mittauskonsepteista sekä maanmittaushallituksen uudistusasiakirjoista. Tämä aineisto sisältää niin kirjallisia kuvauksia Hyvinkään tiluksista ja isojakotoimenpiteiden etenemisestä kuin myös erilaisia taulukoita tilusten jakautumisesta tilojen kesken. Tutkielmassa hyödynnetään sekä kvalitatiivisia että kvantitatiivisia menetelmiä.

Hyvinkäällä isojako oli varsin pitkä prosessi, jonka seurauksena kylän tilaluku kasvoi huomattavasti uudistilojen perustamisen myötä. Uudistilat eivät olleet elinolosuhteiltaan mikään yhtenäinen joukko, vaan tilojen välillä oli suurta vaihtelua. Isojaon myötä syntyi useita rajakiistoja Hyvinkään ja sen naapurikylien välillä, minkä seurauksena moni vanha ja epävirallinen raja vahvistettiin viralliseksi rajaksi. Hyvinkäällä oli runsaasti metsiä ja isojaon merkittävimmät vaikutukset kohdistuivat juuri metsiin, joiden jakaminen tilojen kesken tuli ajankohtaiseksi metsien arvon nousun myötä.

1. JOHDANTO

1.1 Sarkajaosta isojakoon

Ennen isojakoa pellot oli jaettu sarkoihin sarkajaon mukaan. Peltojen sarkajako levisi Lounais-Suomesta Uudellemaalle viimeistään 1500-luvun alussa. Kylän yhteisesti omistamat pellot oli jaettu viljelylohkoihin, jotka puolestaan oli jaettu pitkiin ja kapeisiin sarkoihin. Yhdellä talolla saattoi olla sarkoja useassa eri viljelylohkossa. Toisin kuin isojaossa, sarkajaossa ei otettu huomioon maaperän laatua, vaan sarat jaettiin siten, että eteläisin talo sai eteläisimmät sarat ja niin edelleen. Hyvien ja huonojen maiden uskottiin näin jakautuvan tasaisesti viljelijöiden kesken, mikä ei kuitenkaan pitänyt paikkaansa, sillä eteläisimmät pellot olivat yleensä viljavimpia.¹

Sarkajako oli kuitenkin ongelmallinen monella tapaa. Ensimmäkin talonpoika joutui liikkumaan runsaasti paikasta toiseen sarkojen pirstaleisen sijainnin takia. Toiseksi sarkojen väliset rajat merkitsivät hyvän viljelymaan hukkaamista ja sarkojen rajojen kulku aiheutti runsaasti riitoja naapureiden kesken. Kolmanneksi sarat yleensä kaventuivat ajan kuluessa, sillä esimerkiksi perinnönjaossa ja valmiiksi kapea sarka saatettiin jakaa entistä kapeampiin osiin. Myös vainiopakko aiheutti ongelmia, sillä kaikkien talonpoikien oli viljeltävä samaa viljalajia ja kaikkien oli kylvettävä sekä korjattava sato samaan aikaan. Tämä luonnollisesti tasapainotti eroja ahkera ja laiskan maanviljelijän välillä, mutta se saattoi myös aiheuttaa ongelmia, koska ei tarvittu kuin yksi vastarannan kiiski, joka saattoi laiskuudellaan tai muuten viivästyttää kylvöä tai sadon korjuuta. Sarkajako soveltui kuitenkin hyvin 1500- ja 1600-luvun maanviljelyn tarpeisiin ja olosuhteisiin, sillä se omalla tavallaan kompensoi maaperän laatueroja ja se sopi hyvin kaksivuoroviljelyyn.²

Isojaon taustalla vaikutti fysiokratian nimellä tunnettu aate. Fysiokratia oli tiukkaa valtiojohtoista merkantilismia liberaalimpi aate ja siinä vaadittiin yksilön täydellistä vapautta. Maailman varallisuutta ei enää nähty vakiona, vaan ajateltiin, että valtion varallisuutta voitaisiin kasvattaa työn ja tuotannon kautta. Tästä syystä tuotannon tehostaminen erityisesti maataloudessa nähtiin tärkeänä. Ruotsissa vallinnut hyötyajattelu muovautui fysiokratiaksi, joka tarkoitti sitä, että kaikessa toiminnassa oli

¹ Jutikkala 2003 (c), 239–245; Huhtamies 2008, 45–46.

² Jutikkala 2003 (c), 239–245; Huhtamies 2008, 45–46.

pyrittävä taloudelliseen hyötyyn ja tuotannon tehostamiseen. Tavoitteena oli myös väestömäärän ja sitä kautta sotilaallisen voiman kasvattaminen. Vuonna 1749 Ruotsissa suoritettiin ensimmäinen väestönlaskenta, minkä tulos oli paljon alempi kuin päättäjät olivat uskoneet. Pinta-alaltaan suuressa maassa ei ollut edes 2,5:ta miljoonaa asukasta. Väkimäärää oli siis saatava kasvamaan, jotta armeija saisi lisää sotilaita. Yksi keino tähän oli uudisasutuksen edellytysten parantaminen esimerkiksi jakamalla yhteismaita uudisasutuksen tarpeisiin.³

Isojako oli maanjakouudistus, joka käynnistyi Ruotsissa 1700-luvun puolivälissä. Uudistuksen perusideana oli maatalouden tehostaminen yksityistämällä aiemmin kylän yhteisessä käytössä olleet maat tilakokojen kasvattamiseksi ja tuotannon tehostamiseksi. Tämä koski niin peltoja kuin niittyjä ja metsiäkin. Inspiraatiota isojaon suunnitteluun haettiin Englannista, jossa yhteisessä käytössä olleita maita oli yksityistetty vaihtelevissa määrin jo 1200-luvulta lähtien. Englantia pidettiin myös tuona aikana tehokkaan maatalouden esikuvana. Englannin mallin mukaisia maanjakouudistuksia oli mietitty 1700-luvulla useassa Euroopan valtiossa, mutta Ruotsi oli ensimmäinen, joka pani uudistuksen täytäntöön koko valtakunnan laajuisesti. Syynä ei kuitenkaan ollut yhteismaista aiheutuneet ongelmat, vaan hävitty Pohjan sota, joka loi Ruotsissa painetta uudistuksille.⁴

Isojakoasetus säädettiin Ruotsissa vuonna 1757. Heti samana vuonna isojako käynnistyi Laihialla, joka oli ensimmäinen kokonaisuudessaan isojaon alaisuuteen saatettu pitäjä Ruotsin valtakunnan Pohjanlahden itäpuolella eli nykyisen Suomen alueella. Laihian jälkeen isojakoa ryhdyttiin laajamittaisesti toteuttamaan eri puolilla Uttamaata, Helsingin seudun pitäjät etunenässä. Isojako lähti pitäjässä yleensä liikkeelle joko yksittäisen tilallisen aloitteesta, sillä jokaisella tilallisella oli oikeus tehdä aloite isojaon toteuttamiseksi pitäjässä, tai pitäjän verollepanon yhteydessä. Jo ennen vuoden 1757 asetusta yksittäiset tilat saattoivat kuitenkin tehdä aloitteen, joka johtaisi maiden yhdistämiseen naapurin kanssa. Isojakoasetusta edeltävä lainsäädäntö oli kuitenkin puutteellista, minkä seurauksena harvat tällaiset aloitteet toteutuivat.⁵

Isojakotoimenpiteet lähtivät varsin rivakasti liikkeelle 1760-luvulla, mutta ne usein tyssähtivät rajariitoihin ja tilusten monilukuisuuteen, mikä teki prosessista tehottoman. Tästä syystä Kustaa III antoi uuden isojakoasetuksen vuonna 1775. Uusi asetusta siirsi isojaon painopisteen tilusten selkeyttämisestä uudistilojen erottamiseen liikamaalle, sillä kruunu halusi tehostaa omaa uudisasutustoimintaansa.

³ Rasila 2003, 335; Huhtamies 2008, 153–154.

⁴ Huhtamies 2008, 151–152; Talvitie 2013, 13–15.

⁵ Huhtamies 2008, 153, 159–165; Talvitie 2013, 62, 72.

Myös kansainvälisen tilanteen voidaan nähdä vaikuttaneen uuden isojakoasetuksen antamiseen, sillä juuri tuohon samaan aikaan käytiin Yhdysvaltojen itsenäisyystaisteluja, mikä nosti laivanrakennuksen raaka-aineen eli puun hintaa. Vuoden 1775 asetuksen myötä Ruotsin kruunu halusi saada mahdollisimman paljon metsää itselleen, jotta se voisi myydä puuta Englantiin hyvään hintaan. Ennen kuin Ruotsin valtakunnan Pohjanlahden ja Tornionjoen itäpuolisista alueista tuli Venäjän suuriruhtinaskunta, oli isojako toteutettu valtaosassa Uuttamaata.⁶

1.2 Hyvinkää 1500- ja 1600-luvuilla

Asiakirjoihin Hyvinkää-niminen paikkakunta ilmestyi ensimmäisen kerran vuonna 1495. Tätä varhaisemmasta Hyvinkään historiasta tiedetään vähän, sillä arkeologisia kaivauksia ei ole tehty alueella. Hyvinkäällä virtaava Vantaanjoki on kuitenkin ollut tärkeä kulkureitti jo esihistoriallisilta ajoilta lähtien. Hyvinkää on sijainnut ja sijaitsee edelleenkin Uudenmaan ja Hämeen rajamaastossa, minkä vuoksi se on ollut eräänlainen läpikulkupaikka pohjoisen ja etelän välillä. Sekä Uudenmaan että Hämeen näkökulmasta Hyvinkää on ollut kaukaista erämaata. Asutus oli alkanut vakiintua Hyvinkäälle kuitenkin viimeistään 1300-luvulla. Keskiajalla Hyvinkää oli vahvemmin Hämeen kuin Uudenmaan vaikutuspiirissä, sillä lähimmät kirkolliset ja hallinnolliset keskuksat sijaitsivat Janakkalassa ja Lopella. Virallisestikin Hyvinkää kuului tuolloin Janakkalaan. Hyvinkään naapurikyliä olivat Kytjä sekä Ridasjärvi.⁷

1500-luvulla Hyvinkää alkoi siirtyä enemmän Uudenmaan vaikutuspiiriin, kun 1500-luvun puolivälissä syntyi Nurmijärven seurakuntapitäjä, mihin Hyvinkää liitettiin. 1600-luvulla Hyvinkää kuului jo vahvasti Uudenmaan vaikutuspiiriin, mutta oikeudellisesti ja hallinnollisesti se oli yhä osa Hämettä, koska se kuului Lopen nimismiespiiriin. Tämä johti siihen, että hyvinkääläisten asioita puitiin välillä Hämeessä ja välillä taas Uudenmaan puolella.⁸

Maakirjat alkavat Hyvinkäällä vuodelta 1539. Hyvinkään kylään kuului 1500-luvulla kaksi taloryhmää, Valkiala ja Hyvinkää⁹, joista kumpaankin kuului viisi taloa. Hallitsevia tiloja oli jo tuohon ai-

⁶ Huhtamies 2008, 193–195; Saarenheimo 2003, 356.

⁷ Lahtinen 2017, 3–15.

⁸ Lahtinen 2017, 19.

⁹ Jatkossa en tee eroa Valkialan ja Hyvinkään välillä, vaan puhun yleisesti Hyvinkäästä.

kaan Antila, Jaakkola, Jurva, Kittelä, Krissi, Mutila, Nikkilä ja Tapola, jotka kaikki esiintyvät myöhemmin myös isojakoasiakirjoissa. Näiden kahdeksan tilan lisäksi Hyvinkäällä oli kaksi muutakin tilaa, jotka kuitenkin myöhemmin yhdistettiin Nikkilään. Jaakkolan tilasta tuli myöhemmin rustholli ja Nikkilän ohella se toimi myös postitalona. Nikkilä toimi myöhemmin 1600-luvulla myös kievarina. Pietilän tila perustettiin 1570-luvulla Mutilan tilan jakamisen seurauksena. Myös Antilan ja Tapolan tilat jaettiin, mutta nämä liitettiin myöhemmin osaksi Jaakkolaa. Taloluku siis kasvoi Hyvinkäällä 1500-luvun loppupuolelle asti, mutta siitä alkoivat sitten vaikeat ajat Venäjän vastaisen sodan, 1580-luvun katovuosien sekä Kustaa Vaasan poikien valtaistuintaistelujen myötä. Nämä kaikki johtivat verotuksen tiukkenemiseen, mikä puolestaan aiheutti tilojen autioitumista. Myös sotaväen majoitus- ja ruokkimisvelvoitteet rasittivat hyvinkääläisiä, mikä saattoi johtaa kahden tilan autioitumiseen 1570-luvulla. Vuonna 1600 Hyvinkään kylään kuului kaksitoista viljeltyä ja kaksi autiotilaa. Vuoden 1634 henkikirjatiedoista Hyvinkään kylän asukasluvun voidaan arvioida olleen noin 70. 1600-luvun vaikeista ajoista kertoo myös se, että Hyvinkään kylän väkiluku ei ollut kasvanut viidessäkymmenessä vuodessa lainkaan, kun henkikirjatiedot kerättiin uudelleen vuonna 1684.¹⁰

Vuonna 1587 toteutetun maantarkistuksen mukaan Hyvinkäällä oli peltoja yhteensä 43 tynnyrinalaa eli hieman yli kolme tynnyrinalaa taloa kohti. Pelloille kylvettiin viljaa keskimäärin kaksi tynnyriä taloa kohden. Kymmenyksiä puolestaan kannettiin yhteensä 216 kappaa viljaa, joista 144 kappaa oli ruista ja loput 72 kappaa ohraa, mikä tekee 18 kappaa viljaa taloa kohti. Alun perin ohra oli ollut tärkein viljakasvi, mutta 1500-luvun jälkipuoliskolla ruis oli noussut sen rinnalle. 1500-luvulta lähtien Hyvinkäällä toimi ympärivuotisesti koskimylly, jossa viljelijät pääsivät jauhamaan viljansa. Hyvinkääläisissä taloissa oli myös tuohon aikaan jonkin verran kotieläimiä: yksi hevonen, kaksi tai kolme lehmää, kahdesta neljään vasikkaa, kolme lammasta, yksi tai kaksi vuotta sekä yksi sika keskimäärin taloa kohti. Hyvinkäällä oli toiseksi eniten kotieläimiä kaikista Nurmijärven kylistä, yhteensä 191 kappaletta. Varsinkin sikoja Hyvinkäällä oli enemmän kuin missään muussa Nurmijärven kylässä, sillä jokaisessa talossa oli vähintään yksi sika. Myös vasikoita oli Hyvinkäällä paljon, keskimäärin 4 per talo. Pieneksi ja syrjäiseksi maaseutukyläksi Hyvinkää oli siis varsin vauras tuohon aikaan.¹¹ Nämä luvut kertovat 1500-luvun lopun taloudellisesta tilanteesta Hyvinkäällä, eivätkä siis anna tarkkaa kuvaa isojaon aikaan vallinneesta tilanteesta, mutta niiden avulla voidaan muodostaa edes jonkinlainen käsitys Hyvinkäältä 1700-luvun lopulla.

¹⁰ Tommila 1958, 67–68, 97–98; Lahtinen 2017, 19–22, 36–39, 45.

¹¹ Tommila 1958, 116, 129, 131; Lahtinen 2017, 20.

1600-luvulla käydyt monet sodat rasittivat Hyvinkään aluetta huomattavasti niin verotuksen kuin sotaväenottojenkin muodossa. Esimerkiksi Jurvan ja Tapolan tilat toimivat 1600-luvun jälkipuoliskon sotaväen palkkatiloina. Verotus oli kiristynyt merkittävästi 1500-lukuun verrattuna niin, että noin puolet sadosta kannettiin veroina. Tämän seurauksena moni tila menetti veronmaksukykynsä ja joutui kruunun hallintaan. 1600-luvun lopulla Ruotsin armeijan ruotujakolaitos ulotettiin myös Nurmijärvelle asti. Hyvinkään tiloista Antila, Kittelä ja Mutila muodostivat yhden ruodun, kun taas Pietilä ja Tapola muodostivat yhdessä Läyliäisten Täkin tilan kanssa toisen ruodun. Oli melko tavallista, että ruotuihin otettiin täydennystä naapuripitäjästä. Ruotujakolaitos toimi siten, että kunkin ruodun oli varattava yhdelle sotamiehelle torppa, tarpeelliset ulkorakennukset sekä peltotilkku. Näiden lisäksi ruotu antoi sotamiehelle tietyn määrän elintarvikkeita vuodessa.¹²

1600-luku päättyi katovuosiin, joita seurasi lähes heti Pohjan sota. Pohjan sotaa seurasi puolestaan isoviha, eli venäläismiehitys, joka autioitti monia tiloja myös Hyvinkäällä. Ainoastaan Nikkilän tila säästyivät autioitumiselta. Myös tilaluku pieneni Hyvinkäällä vuosina 1600–1710 neljästätoista tilasta yhdeksään tilaan. Suurimpana syynä tilojen lukumäärän pienenemiseen olivat tilojen yhdistyminen. Yli vuosisadan kestäneet vaikeat olot alkoivat Hyvinkäällä tasaantua vasta 1720-luvulla.¹³

Vuonna 1643 perustetulla Raalan kartanolla, joka sijaitsi aivan Hyvinkään ja Nurmijärven rajalla, on ollut läheiset yhteydet Hyvinkään kylään jo 1700-luvun alusta lähtien, koska sen omistajalle Henrik Adlercreutzille kuuluivat Hyvinkäältä Jaakkolan rustholli sekä sen aputilat Pietilä ja Tapola. Raala oli kuulunut Adlercreutzin suvulle vuodesta 1708 lähtien. Raalassa toimi myös saha 1700-luvun alusta lähtien. Hyvinkää kuuluiin Kytäjän, Ridasjärven ja Arolammen ohella sahan hankintapiiriin. Isovihan aikana Hyvinkään siihen asti hyvät metsävarat supistuivat huomattavasti venäläisten tekemien hakkuiden ja metsäpalojen myötä. Tämän seurauksena Raalan saha sai Hyvinkäältä vain 170 tukkia, mikä tekee noin parikymmentä taloa kohti. 1700-luvulla Raalan kartano laajeni voimakkaasti ja sinne kehittyi yksi tuon ajan merkittävimmistä sahoista Uudellamaalla. Hyvinkään lähellä sijaitsi myös kaksi muuta kartanoa, Kytäjä ja Erkylä, mutta niillä ei ollut juurikaan tekemistä Hyvinkäällä toteutetun isojaon kanssa, joten niitä ei tässä käsitellä sen enempää.¹⁴

¹² Tommila 1975, 215–2016, 220; Lahtinen 2017, 36, 44–45.

¹³ Tommila 1958, 192–193; Lahtinen 2017, 36, 44–45.

¹⁴ Tommila 1975, 172; Huhtamies 2008, 172; Lahtinen 2017, 47–49, 59–60. Kytäjän ja Erkylän kartanoista ks. Lahtinen 2017, 49–55.

1.3 Tutkimustehtävä

Tämän tutkimuksen tavoitteena on selvittää, miten isojako toteutettiin Hyvinkäällä ja mitä siitä seurasi. Tarkastelen isojakoa kokonaisuutena eli kaikki jakotoimenpiteet huomioiden aina ensimmäisistä rajanvedoista jaon lopulliseen toimeenpanoon. Lisäksi kiinnitän erityistä huomiota rajakiistoihin ja muihin isojaon toteutuksessa ilmenneisiin ongelmiin sekä metsiin ja uudistiloihin. Tutkimuskysymykseni ovat seuraavanlaiset: Mistä rajakiistat syntyivät ja miten ne ratkaistiin? Millaisia muita ongelmia isojaon toteutuksessa ilmeni? Millaisia Hyvinkäälle perustetut uudistilat olivat elinolosuhteiltaan? Miten metsien jako toteutettiin erilaatuisen metsän jakautuessa tilojen kesken?

Isojakoa on tutkittu varsin paljon yleisesti ja suurina kokonaisuuksina, mutta sen paikkakuntakohtaista toteutusta puolestaan varsin vähän. Ennen 2010-lukua paikkakuntakohtainen isojakotutkimus on ollut pitkälti paikallishistorioiden varassa. Hyvinkään historiaa ennen 1800-lukua on tutkittu varsin vähän, mikä osaltaan myös luo haastetta tutkimukselleni. Koen siis tutkimusaiheelleni olevan tilaa ja tarvetta tällä osa-alueella erityisesti Hyvinkään varhaisemman historian valottamisen kannalta.

Tutkimukseni rajaaminen vuosiin 1780–1807 perustuu siihen, että isojakoa alettiin suunnitella ja toteuttaa Hyvinkäällä jo heti 1780-luvun alussa. Ensin isojako tehtiin pelloille ja vasta pari vuotta myöhemmin metsille ja niityille. Isojako ei kuitenkaan kokonaisuudessaan toteutunut Hyvinkäällä vielä 1700-luvulla, vaan sen lopullinen toimeenpano venyi 1800-luvun alkuvuosiin. Tästä syystä ulotan tarkasteluni vuoteen 1807 asti, jolloin isojako virallisesti pantiin toimeen Hyvinkäällä.

1.4 Tutkimusaineisto ja -metodi

Tutkimusaineistoni koostuu Hyvinkään isojakoa käsittelevistä asiakirjoista, joista käy yksityiskohtaisesti esille niin isojakoprosessi kuin Hyvinkäällä vallinneet maanomistusolot sekä niiden historia isojaon alkaessa. Asiakirjoissa käydään läpi sekä peltojen että niittyjen ja metsien jako taloittain sekä uudistilojen erottaminen liikamaalle. Asiakirjojen joukossa oli myös yksi riitatapaus, joka koski rajariitaa Hyvinkään kylän ja Raalan säterin eli läheisen aateliskartanon välillä. Tämä aineisto kertoo hedelmällisesti paitsi isojaon käytännön toteutuksesta myös hyvinkääläisten arvostuksista sekä heidän suhteistaan naapurikyläläisiin.

Tutkimusmenetelmänä käytän perinteistä arkistoaineiston analyysiä. Kaikki aineistoni on ruotsinkielistä ja kirjoitettu vanhalla käsialalla. Ensin käänsin asiakirjojen käsialan nykyaakkosille ja sitten vielä käänsin aineiston suomeksi. Epäselvästä käsialasta ja vanhasta kieliästä johtuen joistain sanoista ei vain saanut millään selvää, mutta tämä koski vain hyvin pientä osaa aineistoa eikä se vaikuttanut kokonaiskäsitykseen. Osa aineistosta on myös tilastollista ja tein niistä Excel-taulukoita tarkastelun helpottamiseksi. Tähän aineistoon hyödynnän vertailumenetelmää vertaillen esimerkiksi tilojen pinta-aloja tai verolukuja. Tällä vertailulla saan selvitettyä isojaon seurauksia, kuten muutoksia tilojen pinta-alassa tai arvossa. Tämä tutkimus on siis toteutettu yhdistelemällä niin kvalitatiivisia kuin kvantitatiivisiakin menetelmiä aineiston mahdollistamissa rajoissa parhaimman mahdollisen tuloksen saamiseksi.

Saadakseni selville maaperän laadun käytän hyödyksi tilojen suhteellista arvoa, sillä toisin kuin pinta-alaa, arvoa ei välttämättä ole hedelmällistä tarkastella yksinään, koska suurempi pinta-ala tuottaa luonnollisesti suuremman arvon. Eli mitä isommat tilan tilukset olivat pinta-alaltaan, sitä suurempi oli myös niiden arvo. Tästä syystä arvo suhteutetaan pinta-alaan. Maan arvo on ilmoitettu taalereina ja pinta-alat tynnyrinaloina. Jakamalla arvo pinta-alalla saadaan vertailukelpoinen suhdeluku, joka kertoo yhden tynnyrinalan arvon. Tämä suhdeluku ei suoraan käänny taaleria/tynnyrinala, sillä taaleri jakautui vielä äyriihin ja penninkeihin. Eli tässä ei tarkoiteta maan suoraa rahallista arvoa, vaan pelkkää suhdelukua, jolla pystytään vertailemaan maaperän laatua, sillä maaperän hyvä laatu todennäköisesti heijastui myös maan arvoon.

1.5 Tutkimusperinne

Isojakoa on tutkittu runsaasti, joten tutkimuskirjallisuudesta ei ole pulaa. 2010-luvulla isojaosta on tehty kaksi aiheeseeni liittyvää väitöskirjaa, jotka molemmat ilmestyivät 2013. Sami Louekarin väitöskirja *Hyödyn politiikka: Kokemäenjokilaakson ympäristöhistoriaa 1720–1850* keskittyy ympäristöhistoriaan, mihin itsekkin aion omaa tutkimustani painottaa. Petri Talvitien väitöskirja *Kyläosuudesta yksityiseen maanomistukseen: Isojako Länsi-Uudellamaalla 1700-luvulla* puolestaan sijoittuu paikallisesti varsin lähelle omaa aihettani, sillä Hyvinkää sijaitsee Keski-Uudellamaalla, mistä syystä sitä ei Talvitien väitöskirjassa käsitelläkään. Talvitie keskittyy väitöskirjassaan erityisesti paikallisyhteisön motiiveihin sekä reaktioihin isojaon toteutuksessa. Louekarin näkökulma puolestaan on

1700- ja 1800-lukujen politiikan vaikutuksissa paikallisyhteisöön ja sitä kautta ympäristöön. Louekarin väitöskirjassa isojakko on siis osa suurempaa kokonaisuutta. Pelkistäen voidaan sanoa, että Talvitie lähestyy isojakoa alhaalta ylöspäin, kun taas Louekari ylhäältä alaspäin.

Kummatkin väitöskirjat auttavat sijoittamaan oman tutkimusaiheeni laajempaan asiayhteyteen. Talvitien väitöskirja kiinnittää huomioni paikallisyhteisöön, kun taas Louekarin isojaon taustalla vaikuttaneeseen laajempaan kehityskulkuun. Oma lähestymistapani on lähempänä Talvitietä kuin Louekaria, sillä keskityn enemmän paikallisyhteisöön kuin isojaon taustalla vaikuttaneeseen politiikkaan. Louekari ja Talvitie ovat myös kirjoittaneet useampia ympäristöhistoriaan ja isojakoon liittyviä artikkeleita, joita käytän myös tässä tutkielmassa, koska niiden kautta pystyn vertailemaan Hyvinkäällä toteutettua isojakoa muihin paikkakuntiin niin Uudellamaalla, Hämeessä kuin Satakunnassakin.

Isojakoa koskevan kirjallisuuden lisäksi hyödynnän myös maanmittauksen historiaa käsittelevään kirjallisuuteen. Hyvän yleiskatsauksen tähän aiheeseen tarjoaa Mikko Huhtamiehen vuonna 2008 ilmestynyt teos *Maan mitta: Maanmittauksen historia Suomessa 1633–2008*, jossa myös isojakoa käsitellään laajasti. Huhtamiehen näkökulma on vahvasti talonpoikainen, joten hän keskittyy erityisesti peltoihin, mutta käsittelee kattavasti metsiäkin. Myös Eino Jutikkala keskittyy talonpoikaiseen näkökulmaan artikkeleissaan, jotka on julkaistu hänen itsensä sekä Viljo Rasilan ja Anneli Mäkelä-Alitalon toimittamassa teoksessa *Suomen maatalouden historia 1: Perinteisen maatalouden aika – esihistoriasta 1870-luvulle* (2003). Koska isojakko oli pääasiassa maanviljelyä koskeva uudistus, perehdyn kyseisen teoksen kautta myös Suomen maatalouden historiaan yleisemmin. Erityisesti teoksen artikkelit ovat auttaneet erilaisten maataloudessa käytettyjen termien ja mittayksiköiden selittämisessä, mutta myös laajemmin isojakouudistuksen suhteuttamisessa vallitsevaan järjestelmään.

Hyvinkään historiasta on ilmestynyt kaksi teosta. Vuonna 1989 ilmestynyt Olavi Junnilan teos *Hyvinkään seudun historia* on varsin vajavainen, mitä tulee Hyvinkään historiaan ennen 1800-lukua eikä siinä käsitellä isojakoa lainkaan. Samasta teoksesta löytyy myös Joakim Donnerin kirjoittama artikkeli *Hyvinkään geologia*, mikä valottaa Hyvinkäällä vallitsevia luonnonolosuhteita, joilla oli suuri vaikutus alueen maanviljelykseen. Vuonna 2017 ilmestynyt Anu Lahtisen teos *Hyvät, pahat ja hyvinkääläiset: Hyvinkään seudun historia* on puolestaan paljon antoisampi Hyvinkään varhaisemman historian osalta, vaikka siinäkin pääpaino on 1800-luvun ja sen jälkeisissä tapahtumissa. Parhaiten Hyvinkään historia ennen 1800-lukua tulee esille Päiviö Tommilan hyvin yksityiskohtaisissa *Nurmi-*

järven pitäjän historian I ja II osissa, koska vielä tuohon aikaan Hyvinkää oli osa Nurmijärveä. Tommila käsittelee kyllä Nurmijärvellä toteutettua isojakoa, mutta varsin yleisellä tasolla eikä mene kyläkohtaisiin yksityiskohtiin.

Ainoa teos, missä jollain tapaa käsitellään nimenomaan Hyvinkäällä toteutettua isojakoa, on Marja Alangon teos *Hyvinkään kulttuuriympäristön historiallinen kuvaus* (1985) ja siinäkin uudistusta ei käsitellä yksityiskohtaisesti vaan ainoastaan seikkaperäisesti. Tutkimukseni isojaon toteutuksesta sekä sen seurauksista Hyvinkäällä tulee siis tarpeeseen ja täyttää tätä aiemmassa tutkimuksessa olevaa aukkoa.

2. HYVINKÄÄ ENNEN ISOJAKOA

2.1 Hyvinkää 1700-luvulla

Tarkastelujakson aikana suurin osa nykyistä Hyvinkäätä oli osa Nurmijärven pitäjää, jonka alaisuuteen se oli siirtynyt vuonna 1775 Lopen hallintopitäjältä.¹⁵ Näin ollen Hyvinkää vakiinnutti asemansa Uudenmaan vaikutuspiirissä eikä sen enää tarvinnut tasapainoilla Hämeen ja Uudenmaan välillä, kuten vielä 1600-luvulla. Hyvinkäällä isojakoa toteutettiin heti 1780-luvun alussa. Isojaon voidaan nähdä käynnistyneen Hyvinkäällä vuoden 1775 asetuksen seurauksena. Ennen isojakoa kylän pellot oli jaettu sarkoihin, jotka sitten muodostivat aidattuja yhteisvainioita. Peltosarkojen lisäksi kyläläisillä oli kuitenkin myös erillisiä uudispeltoja. Myös metsiä kaskettiin joko yksin tai muutama talo yhdessä. Kaskeaminen oli tärkeä elinkeino Hyvinkäällä vielä 1800-luvun alkupuolelle asti ja kaskeamiseen kelvollisista metsistä puhutaan myös isojakoaasiakirjoissa. 1700-luvulla kehittynyt sahateollisuus kuitenkin halusi rajoittaa kaskeamista myös Hyvinkäällä. Niityt olivat hajallaan siellä täällä usein vesistöjen lähellä. Hyvinkäällä niityt ja metsät olivat yleensä yhteisomistuksessa, kun taas naapurikylässä Ridajärvellä niityt olivat usein yksityisiä. Viljapellot puolestaan sijaitsivat talojen läheisyydessä.¹⁶

¹⁵ Junnila 1989, 4.

¹⁶ Lahtinen 2017, 20, 60; Hyvinkää: Egokarta med storskiftes delningsbeskrifning 1807, B32a:2/19–32, MMH, KA.

Vuonna 1805 Hyvinkään kylästä kirjoitettiin muun muassa, että peltoviljely ja karjanhoito olivat asukkaiden ensisijainen elinkeino. Peltoihin kylvettiin joka toinen vuosi ruista ja ohraa, puutarhoissa puolestaan kasvatettiin herneitä ja pellavaa. Myös perunaa, kaalia, lanttua ja naurista kasvatettiin kotitarpeeseen. Vaikka Hyvinkäällä sijaitsi järvi ja tilusten läpi virtasi joki, kalastus ei ollut merkittävässä asemassa, sillä kalakantaa luonnehdittiin vähäiseksi ja mitättömäksi. Joki ei myöskään ollut kulkukelpoinen, mutta sen varrelle oli rakennettu kotitarvemylly, missä kyläläiset jauhoivat suurimman osan jauhoistaan. Hyvinkään maaperässä ei ollut kalkkikiveä tai malmeja, mutta asukkaat valmistivat tiiliä kotitarpeeseen. Kylän miesväki harrasti vähäisesti nikkarointia ja naiset puolestaan kehäsivät ja kutoivat karkeaa kangasta kotitarpeeseen.¹⁷ Vaikka tämä kuvaus onkin 1800-luvun alusta, se todennäköisesti kuvastaa myös Hyvinkäällä vallinneita oloja 1700-luvun lopulla. Elinkeinoiltaan Hyvinkää oli siis hyvin talonpoikainen ja omavarainen yhteisö.

Kuten aiemmin todettiin, 1600-luku oli Hyvinkäällä vaikeaa aikaa. Isovihan päätyttyä tilanne alkoi kuitenkin kohentua 1720-luvulla, jolloin talous alkoi elpyä ja talonpoikien olot parantua. Kaikki isovihan myötä autioituneet tilat olivat jälleen saaneet isännän 1720-luvun lopulla. Verohelpotukset edesauttoivat tätä kehitystä. Tuona aikana myös kruunutilallisten asema parani, sillä heidän häätöuhkansa käytännössä poistui ja he saivat oikeuden ostaa viljelemänsä tilat kruunulta jälleen perintötiloiksi. Väestö kääntyi 1600-luvun taantumien jälkeen jälleen kasvuun, mikä puolestaan lisäsi tilattoman väestön määrää, sillä uusia tiloja ei pystytty perustamaan niin nopeasti kuin väestö kasvoi. Vuonna 1749 Hyvinkäällä oli arviolta 90 asukasta. Olot vakiintuivat niin vahvasti, etteivät 1700-luvulla käydyt sodat aiheuttaneet läheskään samanlaista kriisiä kuin sodat edellisellä vuosisadalla. 1700-luvullekin mahtui kuitenkin myös katovuosia, jotka osuivat erityisesti 1780-luvulle.¹⁸

Vaikka koulut olivat kaukana Hyvinkään näkökulmasta, oli muutama sikäläinen poika silti päässyt koulutuksen piiriin. Kaksi heistä myös esiintyy isojakoasiakirjoissa: Nikkilän rusthollin omistaja Hinrich Hyfven sekä Mutilan tilan omistaja Jacob Modelin. Molemmat heistä kävivät Helsingin triviaalikoulua, Modelin 1730-luvulla ja Hyfven puolestaan 1760-luvulla. Modelin suoritti jopa ylioppilastutkinnon Turussa vuonna 1749. 1760-luvulla hän toimi kotiopettajana Tuusulassa ennen kuin muutti vaimoineen kotitilansa Mutilan isännäksi. Modelin toimi myös talonpoikaissäädyn edustajana valtiopäivillä vuosina 1771–1772 ja oli isojakoriitoja käsitelleen oikeusistuimen jäsen.¹⁹

¹⁷ Hyvinkää: Ekokarta med storskiftes delningsbeskrifning 1807, B32a:2/19–32, MMH, KA.

¹⁸ Tommila 1958, 282; Lahtinen 2017, 55–56, 61.

¹⁹ Lahtinen 2017, 62–64.

Ennen isojakoa Hyvinkäällä oli kaksi rusthollia eli ratsutilaa, Nikkilä ja Jaakkola. Nikkilän rusthollin omisti Hindrich Hyfven, ja Jaakkolan rusthollin omisti asessori Hindrich Adlercreutz. Rusthollien lisäksi Hyvinkäällä oli neljä kruunutilaa: Mutila, Jurva, Kittelä ja Krissi, sekä kolme augmenttitilaa: Antila, Pietilä ja Tapola. Pietilän ja Tapolan augmenttitilat kuuluivat Jaakkolan rusthollille ja sitä kautta olivat asessori Adlercreutzin omistuksessa.²⁰ Hyvinkäällä ei siis ollut yhtään rälsstitilaa, eli aatelisten omistamaa tilaa. Rustholli tarkoitti verovelvollista perintötilaa, joka varusti armeijalle ratsumiehen hevosineen. Augmentti oli puolestaan aputila sellaiselle rusthollille, jonka tulot eivät pystyneet täysin kattamaan ratsumiehestä aiheutuneita kustannuksia. Näiden kustannusten kattamiseksi augmentti maksoi veronsa rusthollille ja rusthollilla oli etuoikeus augmentin perimisessä. Kruunutila oli puolestaan kruunun omistama tila, jota talonpoika viljeli vuokralaisena. Kruunutilallisen maksama vero katsottiin vuokraksi eikä talonpojalla ollut perintöoikeutta tilaan.²¹ Hyvinkään kyläyhteisö oli siis varsin monipuolinen maanomistusolojen puolesta.

Rusthollit olivat pinta-alaltaan yli tuplasti isompia kuin kruunutilat ja augmentit. Nikkilän ja Jaakkolan rusthollit olivat siis Hyvinkään suurimmat tilat lähes 1400 tynnyrinalan (700 hehtaaria)²² pinta-alalla. Pienimmät tilat olivat puolestaan Krissi ja Kittelä, sillä nämä tilat olivat kooltaan vain noin 430 tynnyrinalaa (215 hehtaaria). Loput tilat olivat kooltaan 520–530 tynnyrinalaa (260–265 hehtaaria). Tilojen kokoero näkyy myös niiden maksamissa maaverossa, joka perustui siis tilan kokoon eikä tuotettuun satoon. Rusthollien veroluku oli yli 35. Krissin ja Kittelän veroluvut olivat puolestaan 12 ja loppujen tilojen 14. Nämä tilastot osoittavat hyvin sen, miten paljon suurempia rusthollit olivat muihin tiloihin verrattuna. Kruunutilojen ja augmenttitilojen välillä ei puolestaan ollut eroja.²³ Nämä luvut sekä tilojen väliset erot tulevat selkeästi esille seuraavasta taulukosta.

²⁰ Alanko 1985, 10; Hyvinkää: peltojen isojako 1782. Inv. 6, MMA, KA.

²¹ Jutikkala 2003 (a), 273; Jutikkala 2003 (b), 345.

²² Yksi tynnyrinala on noin 0,5 hehtaaria.

²³ Liikamaita koskeva maaherran päätös 1782. Inv. 6, MMA, KA.

Tila	Maakirjanvero	Koko tynnyrinaloina	Koko hehtaareina
Nikkilä	36 taaleria 22 äyriä	1320	660
Pietilä	14 taaleria 21 äyriä	527	263,5
Jaakkola	38 taaleria 25 äyriä	1396	698
Jurva	14 taaleria 24 äyriä	531	265,5
Kittelä	12 taaleria 1 äyri	433	216,5
Mutila	14 taaleria 21 äyriä	527	263,5
Krissi	12 taaleria 6 äyriä	438	219
Antila	14 taaleria 18 äyriä	524	262
Tapola	14 taaleria 18 äyriä	524	262

Taulukko 1: Hyvinkään kylän tilojen veroluvut sekä pinta-alat.

Lähde: Liikamaita koskeva maaherran päätös 1782. Inv. 6, MMA, KA.

Oman näkemykseni mukaan hyvinkääläinen yhteisö oli pääsääntöisesti talonpoikainen eikä kylässä asunut vakinaisesti säätyläisiä. Lähimmät papiston edustajat löytyivät Nurmijärven kirkonkylästä. Säätyläisten vaikutus ulottui kuitenkin vahvasti Hyvinkäälle, sillä Raalan kartanon omistaja Adlercreutz omisti kolme hyvinkääläistä tilaa. Myös läheisten Erkylän ja Kytäjän kartanoiden omistajat ovat voineet vaikuttaa hyvinkääläisten elämään, sillä ainakin Kytäjän kartanolla oli pieniä maaomistuksia Hyvinkäällä²⁴. Päiviö Tommilan mukaan isojaon toteuttamisen aikaan Hyvinkäällä on ollut myös viidestä kuuteen torppaa²⁵, mutta ne eivät tule omassa aineistossani selkeästi esille. Tilatontakin väestöä on todennäköisesti ollut, mutta heidän lukumääränsä on vaikea arvioida perehtymättä kirkonkirjoihin.

Edellä mainitun vuoden 1805 kuvauksen valossa Hyvinkää vaikuttaa varsin tyypilliseltä omavaraiselta talonpoikaisyhteisöltä. Nurmijärven muihin kyliin suhteutettuna Hyvinkää oli kärkipäässä niin tilojen suuruudessa kuin asukasmäärässäänkin. Vuonna 1749 Hyvinkää oli asukasluvultaan neljänneksi suurin Nurmijärven kaikkiaan kuudestatoista kylästä. Viljeltyjen viljalajikkeiden ja muiden viljelykasvien suhteen Hyvinkää vastasi muita Nurmijärven kyliä. Hernettä, pellavaa, perunoita, nauriita ja kaalia kasvatettiin Hyvinkään tavoin muissakin kylissä kotitarpeeseen. Hyvinkään tapaan kalastus ei ollut merkittävä elinkeino muuallakaan Nurmijärvellä vesistöjen heikon kalakannan vuoksi.²⁶ Maatalouden suhteen Hyvinkää oli siis varsin tyypillinen Nurmijärven kylä. Tilojen suuruudessa ja asukasmäärässä se oli puolestaan keskiarvon yläpuolella.

²⁴ Hyvinkää: Ego-karta med storskiftes delningsbeskrifning 1807, B32a:2/19–32, MMH, KA.

²⁵ Tommila 1958, 203.

²⁶ Tommila 1958, 282–283; Tommila 1975, 55, 120, 124–128, 141–142.

Hyvinkään luonnonolosuhteita leimaa merkittävästi Salpausselkä, jonka päälle Hyvinkään kylä ja myöhemmin kaupunki on pitkälti rakentunut. Tämän vuoksi maaperä on hyvin hiekkaista ja soraista. Hyvinkää sijaitsee siis suhteellisen korkealla, minkä seurauksena sen elinympäristö on pääosin kuivaa kangasmaata. Toinen merkittävä piirre Hyvinkään maaperässä on sen savisuus. Hiesupitoista savea löytyy erityisesti alavimmilta mailta heti Hyvinkään kylän pohjois ja etelä puolelta. Suurin osa pelloista onkin raivattu näille savikoille tai niiden päällä sijaitseville soille. Kolmas merkittävä piirre Hyvinkään luonnonolosuhteissa ovat Hyvinkään kylästä luoteeseen sijaitsevat paljaat, jyrkkäseinäiset kalliokehäumat, joiden välissä on pieniä soistuneita laskeumia tai järviä.²⁷ Nämä paljaat kalliot kuten myös maaperän savisuus ja hiekkaisuus mainitaan isojakoaasiakirjoissa, joten ne ovat hyvin keskeisiä Hyvinkään luonnonolosuhteita määrittäviä piirteitä.

2.2 Isojaon valmistelu Hyvinkäällä

Hyvinkäällä isojakaloitteen teki Johan Johansson Nikkilän rusthollista jo vuonna 1766. Näin Hyvinkää oli toinen kylä Nurmijärvellä, joka anoi isojakoa.²⁸ Isojaon Hyvinkäällä suoritti maanmittari Carl Petter Hagström ja hän aloitti työnsä Hyvinkään kylässä syksyllä 1780. Edeltävällä vuosikymmenellä Hagström oli suorittanut isojakomittauksia Helsingin alueella.²⁹ Isojaon valmistelu lähti liikkeelle siitä, että maanmittari kutsui paikalle paikallisia maanomistajia sekä Hyvinkäältä että naapuripiiristä Kytäjältä, Arolammelta, Hausjärveltä ja Nurmijärveltä. Nämä maanomistajat puolestaan selittivät maanmittarille tilojen ja pitäjien väliset rajat. Maanmittari sitten kiersi maanomistajien kanssa jokaisen rajapyykin ja merkitsi ne karttaan sekä tarvittaessa muurattiin uusi rajapyykki vanhan tilalle.³⁰

Tällainen rajankäyntitilaisuus, missä olivat läsnä jakokunnan jäsenet – eli tässä tapauksessa Hyvinkään kylän maanomistajat – sekä naapurikylien isännät, oli hyvin yleinen tapa aloittaa isojakotoimenpiteet. Naapurikylien isännät olivat paikalla, jotta rajat tulisi selvitettyä mahdollisimman kiistattomasti ja puolueettomasti. Isojakotoimitus voidaan jakaa neljään vaiheeseen: valmisteluun, inventoin-

²⁷ Donner 1989, XXIV–XXXV.

²⁸ Lahtinen 2017, 61.

²⁹ Huhtamies 2008, 189.

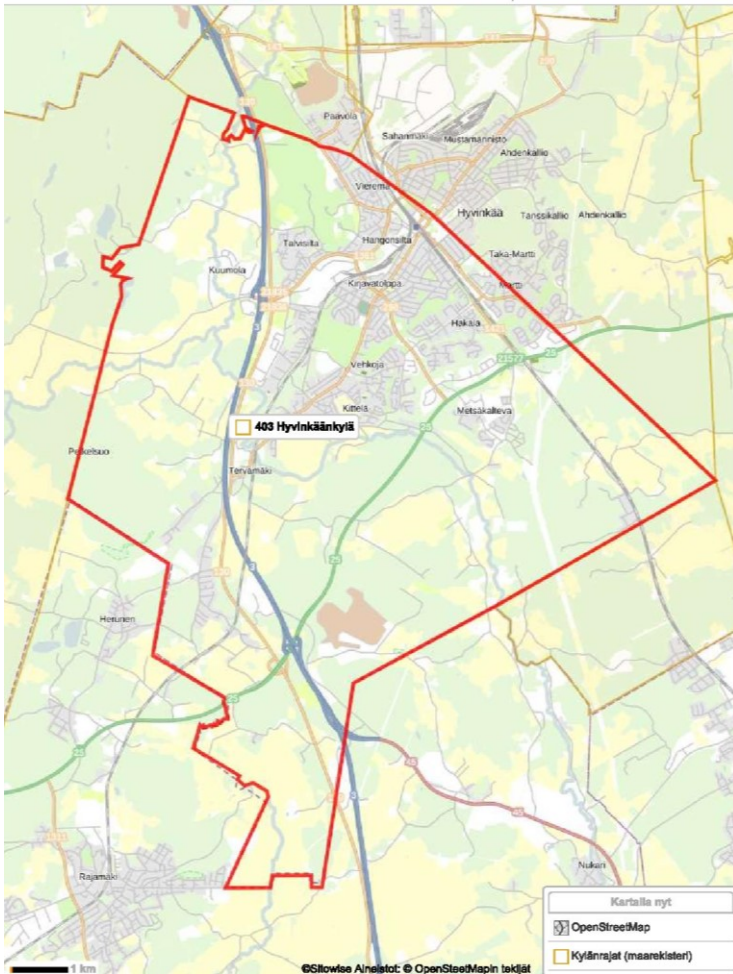
³⁰ Hyvinkää: rajankäynti ja isojaon valmistelu 1780. Inv. 5, MMA, KA; Hyvinkää: Egokarta med beskrifning 1780, B32a:2/1–18, MMH, KA.

tiin, jakotoimitukseen ja vahvistukseen. Valmisteleiviin toimenpiteisiin kuului rajankäynti, jakoperusteen määrittely sekä jyvitys eli tilusten laadun arvioiminen niiden tuoton ja maaperän laadun perusteella. Jyvitys mahdollisti jaon tasapuolisuuden eli tilusten laatu ja tuotto pysyi samana, vaikka pinta-ala muuttui. Valmistelun jälkeen toimitettiin varsinainen isojako, joka lopuksi vahvistettiin tuomioistuimessa, joko kihlakunnanoikeudessa tai maanjako-oikeudessa. Vasta tämän jälkeen jako oli lainvoimainen.³¹

Ensiksi selvitettiin Hyvinkään kylän ulkorajat ja heti siitä syntyi kiista Hyvinkään ja Nurmijärven kirkonkylän välillä kulkevasta rajasta. Nurmijärveläiset maanomistajat halusivat peruuttaa isojakotoimituksen heti alkuunsa. Kiista koski Kiljavan ja Hanhisuonsaaren välillä kulkevaa rajalinjaa, jonka kulkuun nurmijärveläiset eivät olleet tyytyväisiä. Tarkemmin sanottuna kiistassa oli kyse Valkeakallion rajapyykistä, jonka sijaintia nurmijärveläiset eivät tahtoneet hyväksyä. Hyvinkääläisten mielestä raja menisi Kiljavalta Hanhisuonsaarelle Valkeakallion kautta tehden mutkan kaakon kautta, kun taas nurmijärveläiset olivat sitä mieltä, että raja kulki suoraan ilman mitään mutkaa. Kiista koski erityisesti kahta niittyä, Koiransuolta ja Kaksinaista, jotka nurmijärveläisten mielestä kuuluivat heille. Nurmijärveläiset syyttivät hyvinkääläisiä myös vahingonteosta, sillä hyvinkääläiset olivat usean vuosikymmenen ajan nauttineet niittyjen antimista nurmijärveläisten sijasta. Tämän kiistan seurauksena käytiin läpi kahden aiemman maanmittari tekemiä karttoja sekä erilaisia kärjäpöytäkirjoja ja kihlakunnan-oikeuden tuomioita aina vuodesta 1648 lähtien rajan oikean kulun selvittämiseksi. Maanmittari ratkaisi kiistan lopulta hyvinkääläisten eduksi.³²

³¹ Huhtamies 2008, 160–161; Talvitie 2013, 72–73.

³² Hyvinkää: rajankäynti ja isojaon valmistelu 1780. Inv. 5, MMA, KA; Hyvinkää: Egokarta med beskrifning 1780, B32a:2/1–18, MMH, KA.



Kartta 1: Hyvinkään kartta, jossa kylänrajat vuodelta 2014. Punaisella merkitty Hyvinkäänkylän raja mukaillee pitkälti isojaon aikaista rajaa paitsi lounaassa, missä Herunen ja Rajamäki ovat jääneet Nurmijärven puolelle.

Lähde: Hyvinkään karttapalvelu <https://kartta.hyvinkaa.fi/> (luettu 19.12.2019)

Valkeakallion rajapyykistä oli kiistely pitkään Nurmijärven ja Hyvinkään välillä. Kiistely alkoi jo 1640-luvulla, kun Nurmijärvestä muodostui itsenäinen pitäjä. Missään vaiheessa nurmijärveläiset eivät hyväksyneet Valkeakalliota oikeaksi rajapyykiksi. Tästä huolimatta pitäjänrajan kulku Valkeakallion kautta vakiintui 1700-luvun alussa. Vanha ja uusi pitäjänraja on merkitty sekä Lars Forssellin 1692 karttaan että Nurmijärven pitäjänkarttaan 1749–1750. Tämä vanhan ja uuden rajan esiintyminen rinnakkain virallisissa kartoissa on mahdollistanut väärinkäsitykset rajan oikeasta kulusta. Karttojen lisäksi myös kaksi maanmittaria Henrik Otto Brinck vuonna 1738 ja Nils Westermarck vuonna 1740 olivat tutkimuksillaan vahvistaneet Valkeakallion viralliseksi rajapyykiksi. Isojaon myötä Valkeakallio viimein vakiintui Hyvinkään ja Nurmijärven väliseksi rajapyykiksi ja on säilynyt sellaisena tähän päivään asti. Valkeakallion nimen on arveltu viittaavan myöhäiskeskiaikaisiin rajasavuihin, joita poltettiin jakokuntien rajoja määriteltäessä. Näin ollen Valkeakallion kautta kulkeva raja saattaa olla peräisin 1400-luvulta tai vielä sitäkin varhemmalta ajalta.³³

³³ Salminen 2013, 194–195; 587–588.

Tämä ylläkuvattu kiista kahdesta niitystä osoittaa hyvin sen, miten tärkeä rooli maanomistuksella oli tuon ajan yhteisössä. Pienistäkin omistuksista haluttiin pitää kiinni ja niiden omistusten jatkuvuuden takaamiseksi oltiin valmiita näkemään vaivaa, kuten hankkimaan yli sata vuotta vanhoja tuomiokirjoja todisteeksi. Nurmijärveläiset hankkivat heille mieluista rajanvetoa tukevia asiakirjoja kaikkiaan yhdeksän kappaletta ja heidän puhemiehenään toimi kappalainen Fabian Gestrin.³⁴ Yli sata vuotta vanhoihin asiakirjoihin ja päätöksiin vetoaminen ei ollut poikkeuksellista isojakotoimituksissa. Esimerkiksi Porin seudulla isojaon osapuolet vetosivat peräti 1580-luvulla annettuihin päätöksiin selvittääkseen ristiriitaisen käsityksen rajojen kulusta. Isojaon yhtenä tarkoituksena voidaan ajatella myös olleen epäselvien maanomistusolojen selvittäminen.³⁵

Hyvinkään ja Nurmijärven välinen kiista osoittaa myös sen, miten kyseenalaisia ja epävarmoja vedetyt rajat saattoivat olla. Valkeakallion kohdalla kulkeva raja, kuten muutkin rajapyykki Hyvinkäällä, oli merkitty erilaisilla kivillä ja kiviäsoilla, mutta siitä ei voitu olla varmoja, mikä kivi merkitsi rajaa ja mikä ei. Rajankäyntiasiakirjaan on jopa kirjattu hyvinkääläisten sanoneen, että ”*sellaisia kiviä on siellä täällä saman mäen ympäristössä, ja metsässä useissa paikoissa voi olla samannäköisiä rajapyykkejä*”³⁶. Epäselvyyksiä ilmeni myös selvittäessä Hyvinkään ja Nukarin välillä kulkevaa rajaa. Nukarin rusthollari ilmoitti, ettei ole tietoinen oikeasta rajasta eikä siksi suostuisi todistamaan uutta rajanvetoa. Rajanveto toteutettiin tästä huolimatta. Ylipäänsä tilojen ja pitäjien väliset rajat oli merkitty yksittäisillä kivillä tai kiviäsoilla, jotka sijaitsivat jonkin matkan päässä toisistaan.³⁷ Myös Juhani Saarenheimo on tutkimuksissaan kiinnittänyt huomiota rajapaikkojen epämääräisyyteen ja tulkinnanvaraisuuteen eri puolilla maata.³⁸

Saattoi myös olla epäselvää, mitä vanhat rajakivet merkitsivät. Kivet saattoivat olla joko rajapyykkejä tai osoittimia rajapyykille. Tällainen epäselvyys aiheutti pienen kiistan Hyvinkään ja Ridasjärven välillä kulkevasta rajasta. Aluksi hyvinkääläiset ja ridasjärveläiset olivat yksimielisiä rajasta, josta ”*ei ikinä ole ollut kiistaa*”³⁹, kunnes paikalle saapui Erkylän rusthollin omistaja kapteeni Frants Gustaf

³⁴ Hyvinkää: rajankäynti ja isojaon valmistelu 1780. Inv. 5, MMA, KA; Hyvinkää: Egokarta med beskrifning 1780, B32a:2/1–18, MMH, KA.

³⁵ Louekari 2013, 196–197, 206–207; Talvitie 2013, 136, 155.

³⁶ ”[...] finnes öfver alt sådane stenar här och där omkring samma berg utom skogen på flere ställen kan rösen af lika utseende finnas [...]”

³⁷ Hyvinkää: rajankäynti ja isojaon valmistelu 1780. Inv. 5, MMA, KA; Hyvinkää: Egokarta med beskrifning 1780, B32a:2/1–18, MMH, KA.

³⁸ Saarenheimo 2003 351–353.

³⁹ ”[...] hwarom aldrig skall varit twist [...]”

Marquardt. Kapteeni oli sitä mieltä, että oikea rajapyykki sijaitsi 21 kyynärää (12,39 metriä⁴⁰) länempänä. Eräs hyvinkääläinen kylänmies kuitenkin totesi kapteenin osoittaman rajapyykin olevan pelkkä osoitin Hyvinkään ja Nukarin tilusten välillä. Lopulta kapteeni hyväksyi oikean rajanvedon.⁴¹

Myös karttoihin piirretyt rajat olivat usein varsin tulkinnanvaraisia. Tämä epävarmuus syvensi kiistoja entisestään, kun ei pystytty varmasti todistamaan, mistä raja kulki. Tällaisesta karttojen välisestä eroista oli kyse Hyvinkään ja Arolammen välisessä rajakiistassa, joka koski metsämaata. Erimielisyyttä oli myös rajapyykin oikeasta sijainnista, kun hyvinkääläiset tunnustivat yhden rajapyykin oikeaksi ja arolampilaiset puolestaan toisen. Jälleen kiista ratkaistiin hyvinkääläisten eduksi, vaikka Hyvinkäällä sijaitsevan Jaakkolan rusthollin edustaja kirjanpitäjä Johan Friedrich Taxell ei voinut hyväksyä kyseistä rajanvetoa. Jokaisen rajakiistan ratkaisu piti vielä vahvistaa pitäjän maanjako-oikeudessa, ja tästä syystä kiistapaikoille ei pystytetty virallisia rajapyykkejä.⁴² Isojaon toteuttamisen seurauksena syntyi usein rajariitoja, sillä monin paikoin rajankäyntiä ei oltu aiemmin toteutettu systemaattisesti ennen isojakoon ryhtymistä. Esimerkiksi Porin seudulla käytiin pitkiä kylien välisiä rajariitoja erityisesti saarista ja maankohoamisen seurauksena syntyneistä vesijättömaista. Myös Länsi-Uudellamaalla esiintyi kylien välisiä rajariitoja erityisesti silloin, kun useampi pieni kylä muodosti yhden jakokunnan. Rajariitoja esiintyi myös kylien sisällä, kuten Hyvelän kylässä Porin lähistöllä.⁴³

Isojaossa oli yleistä, että osa tiloista joutui vaihtamaan paikkaa, sillä ryhmäkylät pyrittiin hajottamaan suurelta osin tulipalovaaran vuoksi.⁴⁴ Hyvinkäälläkin Nikkilän rusthollin omistaja Hyfven vaati Mutilan ja Krissin tiloja siirrettäviksi, sillä hänen mukaansa ne aiheuttivat hänelle ongelmia isojalon toteuttamisessa. Hyfven oli mielestään oikeutettu vaatimaan näiden tilojen siirtoa oman mukavuutensa tähden. Hän vetosi myös paloturvallisuuteen tilojen siirtämiseksi, sillä tilat olivat hänen mielestään aivan liian lähellä toisiaan. Mutilan tilan omistaja Jacob Modelin ei kuitenkaan suostunut siirtämään tilaansa. Myös Jaakkolan rustholli halusi siirtää Krissin tiluksia saadakseen itselleen paremmin tilaa. Krissin talo oli palanut aiemmin tulipalossa ja hänen pitäisi joka tapauksessa rakentaa se uudelleen, joten samalla koko tilan muutto onnistuisi helpommin. Krissi ei kuitenkaan halunnut muuttaa, vaan halusi pysyä vanhalla tontillaan.⁴⁵

⁴⁰ 1 kyynärä = 0,59 metriä

⁴¹ Hyvinkää: rajankäynti ja isojalon valmistelu 1780. Inv. 5, MMA, KA.

⁴² Hyvinkää: rajankäynti ja isojalon valmistelu 1780. Inv. 5, MMA, KA; Hyvinkää: Egokarta med beskrifning 1780, B32a:2/1–18, MMH, KA.

⁴³ Louekari 2013, 194–197, 205–207; Talvitie 2013, 132–134, 144–145.

⁴⁴ Tommila 1975, 37; Saarenheimo 2003, 360–362.

⁴⁵ Hyvinkää: rajankäynti ja isojalon valmistelu 1780. Inv. 5, MMA, KA.

Jo isojaon suunnitteluvaiheessa käytiin keskustelua Vaiveron uudistilan perustamisesta liikamaille, tarkemmin sanottuna juuri sille kiistamaalle Hyvinkään ja Arolammin välillä. Vaiveron tila oli saanut alkunsa torpasta 1760-luvun alussa ja itsenäiseksi tilaksi se tuli vuonna 1780⁴⁶, ilmeisesti juuri isojaon seurauksena. Hyvinkääläiset olivat tyytymättömiä Vaiveron tilan suunniteltuun sijaintiin, sillä se merkitsi sitä, etteivät liikamaat olleet enää heidän viljelykäytössään. Yleensä liikamaista olivat viljelleet tilallisten lapset ja muut sukulaiset, joilla ei ollut riittävästi maata itsellään. Tätä pidettiin ikään kuin kylän lahjana vähäosaisemmille. Lopulta, kun Vaiveron uudistilan omistaja Johan Johansson esitti maaherran päätöksen marraskuulta 1767, päästiin tilan maista yksimielisyyteen. Vaivero ei saanut kuitenkaan metsää Hyvinkäältä, vaan se sen piti hankkia naapuripitäjän Arolammin puolelta.⁴⁷

3. ISOJAON ALKUTAIVAL HYVINKÄÄLLÄ

3.1 Isojakoon ryhtyminen

Petri Talvitie on havainnut tutkiessaan isojakoa niin Länsi-Uudellamaalla kuin Helsingin seudullakin, että jako toteutettiin yleensä kahdessa vaiheessa: ensin jaettiin sarkajaetut pellot ja niityt, jakokuntien yhteiset ulkomaat jaettiin vasta myöhemmin. Näiden toimitusten välissä saattoi vierähtää vuosikymmeniäkin.⁴⁸ Näin oli myös Hyvinkään tapauksessa, mutta siellä jakotoimitusten välillä oli vain muutama vuosi, ei vuosikymmen. Ennen peltojen jakoa suoritettiin vielä jyvitys eli maanmittari arvioi yhdessä talonpoikien kanssa maaperän laadun.⁴⁹ Pellojen isojako aloitettiin Hyvinkäällä toukokuussa 1782. Jako tehtiin niin, että hyvä ja huono viljelymaa jakautuisi tasaisesti tilojen kesken. Maaperän laatua arvioitiin esimerkiksi matojen runsauden perusteella. Maaperän arviosta käy hyvin selville se, että maaperä oli suurilta osin varsin hiekkaista ja jopa savista. Jokea lähinnä olevien peltojen maaperä oli kaikkein korkealaatuisinta. Hyvinkäällä isojaon seurauksena viisi peltoa jaettiin eri tilojen kesken. Veropelto, Isopelto ja Poikkittaisjako jaettiin Nikkilän, Mutilan, Kittelän, Antilan ja Jurvan kesken.

⁴⁶ Junnila 1989, 10.

⁴⁷ Hyvinkää: rajankäynti ja isojaon valmistelu 1780. Inv. 5, MMA, KA.

⁴⁸ Talvitie 2012, 161; Talvitie 2013, 92–94.

⁴⁹ Huhtamies 2008, 160; Talvitie 2013, 73.

Esimerkiksi Veropellon maaperän laadussa oli joitain eroja pellon pohjois- ja eteläpäiden välillä. Toinen Veropelto ja Isoveropelto jaettiin puolestaan Jaakkolan, Pietilän ja Tapolan tilojen kesken. Nämä kaksi peltoa oli vielä jaettu kahtia maaperän laadun perusteella huonompaan ja parempaan viljelymaahan, jotka jaettiin tasan tilojen kesken. Myös Toisessa Veropellossa löytyy eroja pellon pohjois- ja eteläpäiden välillä.⁵⁰

Tämän jaon seurauksena Krissin tila siirrettiin toiselle puolelle jokea hieman kylän ulkopuolelle. Krissi tilan omistaja Jacob Mattson oli sopinut tästä asiasta Jaakkolan rusthollin omistajan herra Adlercreutzin kanssa. Krissin uudet pellot koostuivat Jaakkolan, Pietilän ja Tapolan pelloista. Krissille peltoja luovuttaneet tilat saivat siitä syystä hyvitystä lisäpeltoalan muodossa.⁵¹ On mielenkiintoista huomata, että Krissin tilan siirto lopulta kuitenkin onnistui, vaikka tilan omistaja Mattson oli paria vuotta aiemmin ollut jyrkästi tätä siirtoa vastaan. Mattsonin ja Adlercreutzin tekemän sopimuksen edullisuutta Krissin tilalle voi vain spekuloida, sillä lähteet evät kerro siitä sen enempää.

Yksi merkittävä isojakoon liittyvä rajakiista käytiin Nurmijärven kirkonkylän sekä Hyvinkään kylän ja Raalan säterin välillä, mistä maanjako-oikeus antoi tuomionsa syyskuussa 1781. Maanmittari oli aiemmin ratkaissut kiistan hyvinkääläisten eduksi, mutta nurmijärveläiset olivat ilmeisen tyytymättömiä tähän ja olivat vieneet asian maanjako-oikeuteen. Kiista koski edellä mainittua rajalinjaa Kiljavan ja Valkeakallion välillä sekä Kaksinaisen ja Koiransuolen niittyjä. Rajan kulusta oli kaksi keskenään täysin eriävää näkemystä kirkonkyläläisten ja hyvinkääläisten kesken. Hyvinkääläisten näkemys rajan kulusta olisi merkinnyt Nurmijärven kirkonkylälle suuria menetyksiä viljelymaassa. Eriytisesti kirkonkyläläiset olivat huolissaan noista kahdesta niitystä, jotka vanhastaan olivat kuuluneet heidän nautintaoikeutensa piiriin. Pönkittääkseen omaa näkemystään rajan kulusta olivat kirkonkyläläiset kutsuneet paikalle lukuisia todistajia sekä hankkineet näiden suullisten väitteiden tueksi myös vanhoja asiakirjoja.⁵²

Rajan kulusta päästiin kuitenkin seuraavanlaiseen sopimukseen Hyvinkään ja Nurmijärven kirkonkylän välillä. Ensinnäkin raja määrättiin kulkemaan aiemman hovioikeuden päätöksen mukaisesti Valkiakallion, Rajamäen ja Kiljavan kautta. Toiseksi Nurmijärven kirkonkylä määrättiin luopumaan

⁵⁰ Hyvinkää: peltojen isojako 1782. Inv. 6, MMA, KA.

⁵¹ Hyvinkää: peltojen isojako 1782. Inv. 6, MMA, KA.

⁵² Nurmijärven kirkonkylän sekä Hyvinkään kylän ja Raalan säterin välistä rajariitaa koskeva maajako-oikeuden tuomio 1781. Inv. 6, MMA, KA.

vaatimuksistaan Koiransuolen ja Hanhiojan niittyjen nautintaoikeuteen. Kaksinaisen niitty puolestaan todettiin kuuluvaksi Hyvinkäälle, eikä Raalan säterillä ollut siihen nautintaoikeutta, vaikka Jaakkolan rustholli sekä Pietilän ja Tapolan tilat Hyvinkäällä olivatkin Raalan omistuksessa. Jurvan ja Tapolan tilat menettivät tämän päätöksen seurauksena nautintaoikeuden johonkin yllämainituista niityistä, mitä asiakirjassa ei sen tarkemmin ilmaista. Hyvinkääläiset kuitenkin suostuivat yksimielisesti korvaamaan tiloille nämä menetykset seuraavana kesänä. Kolmanneksi todettiin, että niitty otetaan kruunun haltuun seuraavana vuonna 1782, minkä seurauksena ne myös suljetaan pois yleisen nautinnan piiristä. Tästä korvaukseksi kirkonkyläläiset saivat kuitenkin ottaa oman osansa Hyvinkäätä ympäröivistä metsistä pärjätäkseen syksyyn asti ja tulevaisuudessa nurmijärveläiset nauttivat myös omaa metsää tämän lisäksi. Lopuksi todettiin, että tämän päätöksen myötä raukeavat kaikki aiemmat rajakiistat Hyvinkään kylän, Nurmijärven kirkonkylän ja Raalan säterin välillä. Asiakirjassa määrättiin näiden edellisten seikkojen lisäksi, että alueen rajapyykkejä pitää parantaa tulevien kiistojen välttämiseksi.⁵³

Myös rajakiistan selvittelyyn osallistuneiden henkilöiden matkakulut, päivärahat ja muut korvaukset täytyi maksaa. Raalan säteri onnistui jollain tapaa väistämään vastuun tässä asiassa, joten lasku lankeksi Hyvinkään kylän ja Nurmijärven kirkonkylän harteille. Maanmittarille maksettiin hänen kyytinsä sekä päivärahana 30 riikintaaleria ja 10 killinkiä. Tämä summa jaettiin puoliksi Hyvinkään kylän ja Nurmijärven kirkonkylän välillä. Jokainen tilallinen joutui maksamaan osansa näistä kuluista tilansa koon mukaan. Nurmijärveläiset vaativat myös erään asukas Dockströmin matkakulujen korvaamista sekä päivärahan maksamista hänelle, sillä hän oli vaivautunut paikalle Helsingistä asti. Kaikkienensa Dockströmille maksettiin 10 riikintaaleria, 16 killinkiä sekä neljä sämpylää.⁵⁴

Lopullisen ratkaisun kiistaan Nurmijärven ja Hyvinkään välisestä rajasta antoi Uudenmaan ja Hämeen maaherra Anders de Bruce joulukuussa 1782. Hänen päätöksensä mukaan kyseiselle riitamaalle perustetaan neljä yhtä suurta uudistilaa. Riitamaa oli suuruudeltaan 1692 tynnyrinalaa eli 846 hehtaaria. Tälle alalle perustetut neljä uudistilaa olivat suuruudeltaan 423 tynnyrinalaa eli 211,5 hehtaaria. Maaherra ilmaisi myös huolensa Hyvinkään maaperän heikosta laadusta sekä sen hiekkaisuudesta. Samassa asiakirjassa määrätään myös 505 tynnyrinalan (252,5 hehtaarin) kokoisten uudistilojen perustamisesta liikamaalle sekä Hyvinkään kylän tilojen maavuokrien suuruudesta.⁵⁵

⁵³ Nurmijärven kirkonkylän sekä Hyvinkään kylän ja Raalan säterin välistä rajariitaa koskeva maajako-oikeuden tuomio 1781. Inv. 6, MMA, KA.

⁵⁴ Nurmijärven kirkonkylän sekä Hyvinkään kylän ja Raalan säterin välistä rajariitaa koskeva maajako-oikeuden tuomio 1781. Inv. 6, MMA, KA.

⁵⁵ Liikamaita koskeva maaherran päätös 1781. Inv. 6, MMA, KA.

3.2 Uudistilat

Isojaossa tiloille oli määrätty enimmäiskoko – 600–1200 tynnyrinalaa manttaalia kohti maanlaadusta riippuen – ja yli jäänyt liikamaa otettiin joko kruunun haltuun tai jaettiin uudistiloiksi. Uudistiloja perustettiin ensisijaisesti oman kylän tilattomalle väelle. Näin myös talollisten nuoremmille pojille tarjoutui mahdollisuus oman tilan hankintaan.⁵⁶ Väitöskirjassaan ja artikkelissaan Sami Louekari esittää Porin seudulla liikamaiden erottamisen olleen enemmänkin kruunun keino kasvattaa verotulojaan kuin edistää uudisasutusta, sillä tilat saattoivat lunastaa erotetut liikamaat itselleen veronkorotusta vastaan. Esimerkiksi Kyläsaressa ja Ruosniemellä kyläläiset vastustivat voimakkaasti liikamaiden erottamista ja kylät riitelivät siitä pitkään kruunun kanssa. Liikamaiden erottamisen seurauksena kruunun maaomistukset ja verotulot kasvoivat huomattavasti, mutta uudistilojen määrä jäi varsin vähäiseksi.⁵⁷

Hyvinkäällä liikamaiden erottaminen ei lähteiden valossa vaikuta aiheuttaneen suurempaa vastustusta tai kiistaa kyläläisten ja kruunun välillä, vaikka liikamaita erotettiin paljon. Liikamaalle perustettiin ensisijaisesti uudistiloja ja vain pieni osa liikamaista jäi kruunun haltuun.⁵⁸ Näin ollen hyvinkäläiset eivät jääneet niin sanotusti häviäjien puolelle liikamaiden erottamisessa, sillä uudistilojen perustaminen hyödytti jo olemassa olevaa tilatonta väestöä. Tässä tapauksessa kruunun tavoite uudisasutuksen edistämisestä siis toteutui.

Hyvinkäällä oli liikamaata kaikkiaan 9602 tynnyrinalaa, eli 48 neliökilometriä. Kaikista Nurmijärven kylistä Hyvinkäällä oli liikamaata selvästi eniten, muut kylät eivät yltäneet lähellekään. Seuraavaksi eniten liikamaata oli Nummenpään kylässä, missä sitä oli hieman alle 3400 tynnyrinalaa. Kaikkiaan Nurmijärvellä oli liikamaita hieman yli 26 000 tynnyrinalaa, eli Hyvinkään liikamaat muodostivat siitä kolmasosan.⁵⁹ Kruunu otti haltuunsa kaiken liikamaan ja sille määrättiin perustettavaksi kaikkiaan 19 uudistilaa. Myös neljä uudistilaa määrättiin perustettavaksi Hyvinkään kylän ja Nurmijärven kirkonkylän väliselle riitamaalle. Maaherran julistuksella uudistilallisista tuli tilojen pysyviä omistajia eikä vain kruunun vuokraviljelijöitä. Uudistilat sijaitsivat Raalan, Nukarin ja Nurmijärven vastaisen rajan puolella. Uudistiloille jaettu maa oli varsin samanlaista hiekkapitoista maata kuin se oli

⁵⁶ Alanko 1985, 20; Lahtinen 2017, 61.

⁵⁷ Louekari 2013, 208–212, 226; Louekari 2016, <<http://www.ennenjanyt.net/2016/05/kruunu-talonpojat-ja-maanomistus-paikallisia-kamppailuja-liikamaista/>>.

⁵⁸ Liikamaita koskeva maaherran päätös 1781. Inv. 6, MMA, KA.

⁵⁹ Tommila 1975, 58.

muuallakin Hyvinkäällä. Joiltain osin maaperän kuitenkin todettiin olevan uudistilojen perustamiseen huonosti sopivaa eli ilmeisesti varsin heikkolaatuista.⁶⁰

Kesäkuussa 1783 hyvinkääläiset maanomistajat saivat esittää toivomuksensa siitä, kuinka monta uudistilaa he halusivat perustaa, sillä kylän maanomistajilla oli ensisijainen oikeus uudistiloihin. Vain kolme maanomistajaa kuitenkin käytti tämä mahdollisuuden hyväkseen. Jaakkolan rusthollin omistaja Adlercreutz ilmoitti kirjanpitäjänsä välityksellä perustavansa kymmenen uudistilaa, Nikkilän rusthollari Hyfwen puolestaan toivoi neljää uudistilaa ja Mutila kahta. Loput maanomistajat saivat kuusi kuukautta aikaa ilmoittaa, kuinka monta uudistilaa he perustaisivat. Talonpojilla oli velvollisuus osallistua uudistilojen raivaamiseen liikamaalle. Moni kuitenkin ilmeisesti yritti luistaa tästä vastuusta, sillä seuraavan vuoden elokuussa maaherra antoi päätöksen, että isojaossa määrätyt peltoosat evätään niiltä, jotka eivät osallistu tilojen uudisraivaukseen.⁶¹ Uudistilojen perustaminen oli ilmeisesti enemmän varakkaiden kuin köyhien tilojen tehtävä, sillä isot rusthollit perustivat yli puolet uudistiloista.

Uudistilojen perustamiseen kruunun haltuunottamalle liikamaalle ryhdyttiin vuoden 1784 kesäkuussa, mihin mennessä neljä muuta Hyvinkään tilaa oli ilmoittanut lähtevänsä mukaan tilojen perustamiseen. Nämä nyt mukaan lähteneet tilat olivat Jurva, Krissi, Kittelä sekä Pietilä, joista kukin lupasi perustaa yhden uudistilan.⁶² Hyvinkäälle perustettiin seuraavat uudistilat:

⁶⁰ Liikamaita koskeva maaherran päätös 1781. Inv. 6, MMA, KA; Ulkotilusten ja metsien jako 1783. Inv. 7, MMA, KA; Hyvinkää: Egekarta med beskrifning 1780, B32a:2/1–18, MMH, KA.

⁶¹ Ulkotilusten ja metsien jako 1783. Inv. 7, MMA, KA.

⁶² Uudistilojen erottaminen liikamaalle 1784. Inv. 8, MMA, KA.

Uudistila	Koko tynnyrinaloina	Koko hehtaareina	Kuka perustanut
Knehtilä	505	252,5	Mutila
Palojoki	505	252,5	Mutila
Wanhamylly	505	252,5	Nikkilä
Hyyppä	505	252,5	Nikkilä
Välönoja	505	252,5	Nikkilä
Nummisilta	505	252,5	Nikkilä
Pikosuontöyrämaa	680	340	
Hyvämäki	505	252,5	Torppari Simon Magnusson
Periäinen	505	252,5	Torppari Mattila
Rajämäki	505	252,5	
Matkunsuo	505	252,5	Pietilä
Kaukala	423	211,5	Perustettu riitamaalle
Valkiakallio	423	211,5	Perustettu riitamaalle
Pinninoja	423	211,5	Perustettu riitamaalle
Hanhioja	505	252,5	
Suomies	505	252,5	
Wääräkallio	505	252,5	
Tienhaara	505	252,5	
Petkelsuo	505	252,5	
Herusimalmi	987	493,5	

Taulukko 2: Hyvinkäälle perustetut uudistilat

Lähde: Uudistilojen erottaminen liikamaalle 1784. Inv. 8, MMA, KA.

Uudistilojen perustaminen ei mennyt aivan aiempien päätösten mukaan, sillä uudistiloja perustettiin yhteensä vain kaksikymmentä aiemmin päätetyn kahdenkymmenenkolmen sijaan eikä Hyvinkään ja Nurmijärven väliselle liikamaalle perustettu neljää vaan kolme tilaa. Tästä huolimatta Hyvinkäälle perustettujen uudistilojen määrä oli yli kaksi kertaa suurempi kuin muissa Nurmijärven kylissä. Isojaon yhteydessä Nurmijärvelle perustettiin yhteensä 60 uudistilaa, joista kolmasosa Hyvinkäälle. Hyvinkään uudistilojen suuri määrä johtui kylän liikamaiden suuresta määrästä. Hyvinkäällä oli runsaasti tilaa uudistiloille. Hyvinkään uudistiloista kahdeksan olivat rälssi uudistiloja, koska ne olivat Raalan asessori Adlercretzin perustamia. Rälssi uudistiloja olivat ainakin Hanhioja, Suomies, Wääräkallio ja Tienhaara. Loput neljä rälssi uudistilaa olivat nimeltään Pinni, Sofieberg, Korkela ja Loppu, jotka eivät esiinny uudistilaluettelossa. Tämä johtune siitä, että monelle uudistilalle annettiin tavallisesti jokin toinen nimi kuin sillä oli isojakoa suoritettaessa.⁶³

⁶³ Uudistilojen erottaminen liikamaalle 1784. Inv. 8, MMA, KA; Tommila 1958, 199; Tommila 1975, 56–58.

Tilojen koko myös vaihteli hieman. Riitamaalle perustetut tilat olivat kyllä juuri sen 423 tynnyrinalaa ja viisitoista seitsemästatoista muusta uudistilasta olivat 505 tynnyrinalaa, mutta kaksi uudistilaa olivat tätä isompia. Nämä tilat olivat Pikosuontöyräsmäa, joka oli kooltaan 680 tynnyrinalaa, sekä Herusimalmi, joka oli kooltaan puolestaan 987 tynnyrinalaa eli lähes tuplasti isompi kuin muut uudistilat.⁶⁴ Näitä eroja aiemmin päätettyjen uudistilojen määrän ja niiden todellisen määrän välillä on vaikea selittää, koska siitä ei puhuta asiakirjoissa, joten se jää täysin spekulatioiden varaan. Voi olla, että liikamaiden maaperä ei ole kaikilta osin ollut sopiva tilojen perustamiseen esimerkiksi kallion tai suon vuoksi. Kaikkien tilojen kohdalla ei myöskään mainita tilan perustajaa, joten on vaikea sanoa, perustivatko kaikki lupaamansa uudistilat.

Perustettujen uudistilojen maaperää sekä muita olosuhteita on kuvattu varsin tarkasti, mikä tuo esiin uudistilojen suuret keskinäiset erot. Kaikilla uudistiloilla viljelyolosuhteet eivät olleet kovin suotuisat, sillä maaperä saattoi olla varsin heikkolaatuista tai täysin sopimatonta peltoviljelyyn, kuten mainitaan esimerkiksi Nummisillan ja Rajamäen uudistilojen kohdalla. Nummisillan tilasta todetaan seuraavaa: *”Tämä tila ei omista ainesta viljelyyn, ei peltoja eikä niittyjä, vaan koostuu kuivasta hiekkamaasta muutamien kuivin ylikasvanein männynin”*⁶⁵. Vaikka Pikosuontöyräsmäan ja Herusimalmin uudistilat olivat isompia kuin muut uudistilat, oli niiden maaperä todella huonolaatuista ja kelpaamatonta viljelyyn. Herusimalmin uudistilasta todettiin, että: *”Tällä maalla, joka koostuu sileästä hiekkalmista ilman metsää, ei ole mitään ainesta viljelyyn”*.⁶⁶ Ehkä juuri maaperän poikkeuksellisen huono laatu oli syynä näiden kahden uudistilan muita suurempaan kokoon.

Oli myös niitä tiloja, joiden maaperä oli hyvälaatuista. Esimerkiksi Hanhojan tiluksia luonnehdittiin *”kauniiksi viljelymaaksi”*⁶⁷ ja myös Tienhaaralle kuului *”tasaisia ja kauniita laidunmaita”*⁶⁸, jotka oli mahdollista muuttaa pelloiksi ja niityiksi. Hyvinkään kylän ja Nurmijärven kirkonkylän väliselle riitamaalle perustetulle Valkiakallion tilalle kuuluivat nyt Koiransuolen niityt, minkä vuoksi tilaa luonnehdittiin luonnonvaroiltaan erittäin rikkaaksi ja reheväksi. Muutamien tilojen kohdalla puhutaan myös siitä, kuinka tilanomistaja voi tulevaisuudessa muokata maaperästä haluamansa. Esimerkiksi

⁶⁴ Uudistilojen erottaminen liikamaalle 1784. Inv. 8, MMA, KA.

⁶⁵ ”Detta hemman äger ab intet ämne till upodling hvarcken till åker eller äng, utan består af torr sandmalm med någre torra tallar öfverväxt.”

⁶⁶ ”Denna marcken som består af slät sandmalm och utan skog, hyser ej det ringaste ämne till någon upodling.”; Uudistilojen erottaminen liikamaalle 1784. Inv. 8, MMA, KA.

⁶⁷ ”[...] skiön upodlingmarck [...]”

⁶⁸ ”[...] jämn ock skiön betesmarck [...]”

Hyvämäen tilan kohdalla suositeltiin suon muuttamista niityksi ja Matkunsuon tilalla suon muuttamista puolestaan metsäksi. Suomiehen uudistilan kohdalla mainitaan puolestaan, että tilalla oli jo valmiita peltoja ja niittyjä yhteensä 34 tynnyrinalaa (17 hehtaaria).⁶⁹

Uudistiloille jaetut metsätkään eivät välttämättä olleet parhaimmasta päästä, vaan ne saattoivat olla metsäpalojen tai tuulivahinkojen heikentämiä. Näin oli esimerkiksi Knehtilän, Vanhanmyllyn ja Välenojan kohdalla. Herusimalmin tilalla ei ollut puolestaan ollenkaan metsää. Muutamissa tapauksissa maaperän heikko laatu tarkoitti myös huonolaatuista metsää, kuten oli jo aiemmin mainitun Numisillan sekä lisäksi Pikosuontöyräsmaan, Petkelsuon ja Herusimalmin kohdalla. Toiset tilat saivat puolestaan paljon parempaa metsää. Esimerkiksi Hyypärän ja Pinninojan tilojen metsät olivat niin hyvälaatuista tukkipuuta, että niitä suositeltiin myytäväksi sahoille. Myös Kaukalan tilan metsien todettiin olevan riittävästi ja rehevästi kasvavaa sekametsää, jossa kasvoi kaiken kaikkiaan mäntyä, kuusta, haapaa sekä koivua. Osaa Peräistenkin tilan metsistä luonnehdittiin ”hienoksi lehtimetsäksi”⁷⁰ muuten tilan maiden ollessa kallioista ja metsäpalojen polttamaa.⁷¹

Uudistiloilla oli siis jo heti alkuun hyvin erilaiset lähtökohdat menestyä. Erityisesti Herusimalmin, Nummisillan ja Pikosuontöyräsmaan tiloilla lähtökohdat olivat erittäin huonot, kun tiloilla ei ollut viljelymaata eikä juuri metsääkään. Itsenäinen ja muista riippumaton eläminen näillä tiloilla oli lähestulkoon mahdotonta, koska elantoa ja ravintoa ei voinut saada omasta takaa vaan se oli hankittava muualta. Toisessa ääripäässä olivat sellaiset tilat, kuten Hyypärä, Kaukala ja Hanhoja, joilla oli sekä riittävän laadukasta viljelymaata että metsää. Näillä tiloilla menestymisen edellytykset olivat täysin toisenlaiset kuin tiloilla, jotka saivat osakseen niukat resurssit.⁷² Kaikkia uudistiloja ei kuitenkaan välttämättä asutettu heti, kun ne perustettiin. Uudistilaa saatettiin alkuun viljellä rinnakkain yhdessä päätilan kanssa ja asuttaa vasta sitten, kun viljelykset oli saatu kuntoon. Uudistilalle muutti tavallisesti talollisen nuorempi poika.⁷³ Uudistilat saattoivat myös jäädä vain nimellisiksi tiloiksi maakirjaa ilman rakennuksia ja asukkaita, eli uudistilasta tuli vain vanhan tilan lisämaata, josta maksettiin veroa.⁷⁴

⁶⁹ Uudistilojen erottaminen liikamaalle 1784. Inv. 8, MMA, KA.

⁷⁰ ”[...] fin löfskog [...]”

⁷¹ Uudistilojen erottaminen liikamaalle 1784. Inv. 8, MMA, KA.

⁷² Uudistilojen erottaminen liikamaalle 1784. Inv. 8, MMA, KA.

⁷³ Tommila 1958, 199–200.

⁷⁴ Louekari 2013, 212; Louekari 2016, <<http://www.ennenjanyt.net/2016/05/kruunu-talonpojat-ja-maanomistus-paikal-lisia-kamppailuja-liikamaista/>>.

3.3 Ulkotilusten ja metsien jako

Ulkotilukset arvioitiin ensin maaperän laadun ja jyväluvun mukaan.⁷⁵ Jyväluku mittaa pellon satoisuutta. Jyväluku tarkoittaa kylvön ja sadon suhdetta eli, kuinka monta uutta jyvää yksi kylvetty jyvä tuotti satona. Jos jyväluku oli esimerkiksi viisi, niin silloin yksi kylvetty jyvä tuotti satona viisi uutta jyvää, joista yksi jyvä jäi seuraavan vuoden siemenviljäksi. Hyvän pellon jyväluku oli viljellystä kasvista hieman riippuen neljän ja kuuden välillä. Ruispellon jyväluku oli yleensä viidestä kuuteen, kun taas ohrapellolla se oli hieman pienempi neljä tai viisi.⁷⁶ Nämä jyväluvut huomioon ottaen Hyvinkään ulkotilusten jyväluvut olivat hämmästyttävän pieniä, sillä ne jäivät pääasiassa puolentoista ja kolmen jyvän välille eivätkä yltäneet yhtään sen korkeammalle. Hyvinkäällä oli ulkotiluksia yhteensä 52 kappaletta, joista vain neljä ylsi kolmeen jyvään. Kolmen pellon jyväluku jäi vain puoleen jyvään, eli ne olivat hyvin heikkosatoisia. Ne olisivat pikemminkin laskettavissa niityiksi, sillä kaikkien niittyjen jyväluvuksi on määritelty $\frac{1}{2}$. Kahden jyvän peltoja oli puolestaan 11 ja loput 37 olivat vain puolentoista jyvän peltoja. Maaperä oli hyvin hiekkaista, mikä on voinut vaikuttaa peltojen satoisuuteen samoin kuin hallavauriot, jotka olivat vuoden 1807 isojakoasiakirjan mukaan yleisiä varsinkin ulkotiluksilla. Ulkotilusten luettelossa muutama pelto saattaa olla mainittuna kahteen tai kolmeen kertaan, mutta se ei muuta sitä, että Hyvinkään ulkotilukset olivat pääsääntöisesti hyvin heikkosatoisia.⁷⁷ Seuraavassa taulukossa tulee esille hyvinkääläisten tilojen ulkotilusten koko:

Tila	Pellot	Niityt	Yhteensä
Nikkilä	23	117	140
Petilä	4	36	40
Jaakkola	10	76	86
Jurva	4	55	59
Kittelä	6	57	63
Mutila	6	47	53
Krissi	3	26	29
Antila	13	44	57
Tapola	4	58	62
Yhteensä	73	516	589

Taulukko 3: Hyvinkään ulkotilukset (koko tynnyrinaloina).

Lähde: Hyvinkää: Egokarta med beskrifning 1780, B32a:2/1–18, MMH, KA.

⁷⁵ Ulkotilusten ja metsien jako 1783. Inv. 7, MMA, KA.

⁷⁶ Nummela 2003, 135; Wilmi 2003, 169.

⁷⁷ Ulkotilusten ja metsien jako 1783. Inv. 7, MMA, KA; Hyvinkää: Egokarta med storskiftes delningsbeskrifning 1807, B32a:2/19–32, MMH, KA; Liite 1.

Hyvinkäällä oli siis ulkotiluksia yhteensä hieman alle 300 hehtaaria. Valtaosa ulkotiluksista oli niittyjä, ja peltojen osuus ulkotiluksista jäi noin 12 prosenttiin. Tämä selittynee ulkotilusten heikkosatoisuudella. Heikkolaatuista maata ei ollut kannattavaa viljellä peltona vaan oli hyödyllisempää pitää se niittynä, sillä niityt olivat merkittäviä karjatalouden kannalta.⁷⁸ Hyvinkään kaksi isoa rustholliä erotuvat jälleen muista tiloista ulkotilustensa pinta-aloissa. Selvästi vähiten ulkotiluksia on Krissillä, joka kuuluu muutenkin Hyvinkään pienimpiin tiloihin. Hyvinkään pienimmällä tilalla Kittelällä on puolestaan rusthollien jälkeen eniten ulkotiluksia. Keskekastiin sijoittuvalla Antilan tilalla on toiseksi eniten peltoja ulkotiluksillaan, peräti 13 tynnyrinalaa. Tämä on kolme tynnyrinalaa enemmän kuin Jaakkolan rusthollilla, joka on muutoin Hyvinkään suurin tila ja yli kaksi kertaa suurempi kuin Antila.⁷⁹ Tästä voidaan päätellä, että ulkotilusten koko ei ollut sidottu tilan kokoon. Voi myös olla, että Jaakkolan ei tarvinnut niin mittavia ulkotiluksia, koska sillä on muutenkin runsaasti peltoja ja niittyjä. Antila puolestaan saattoi tarvita enemmän pelto- ja niittyalaa.

Kun tarkastellaan varsinaisia ulkotiluksiin kuuluneita peltoja, huomataan, että pellot olivat kooltaan keskimäärin 1,4 tynnyrinalaa. Antilan ulkopeltojen suuri pinta-ala selittyy yhdellä kahdeksan tynnyrinalan pellolla, loput neljä Antilalle kuulunutta peltoa olivat selvästi tätä pienempiä. Antilan ulkopelloista huomionarvoista on myös se, että kaksi niistä olivat vain ½-jyväluvun peltoja. Niistä toinen oli juuri tämä kahdeksan tynnyrinalan pelto. Paremman ja huonomman jyväluvun pellot oli muuten jaettu pääsääntöisesti varsin tasaisesti tilojen kesken. Kahden heikomman pellon lisäksi Antilalla oli yksi puolentoista jyvän sekä kaksi kahden jyvän peltoa. Parhaimmat ulkopellot olivat Nikkilällä ja Kittelällä. Nikkilän kahdestatoista pellosta peräti viisi oli kahden tai kolmen jyväluvun peltoja. Pienen Kittelän tilan viidestä ulkopellosta vain kaksi oli puolentoista jyvän peltoja, joiden lisäksi oli kaksi kahden jyvän sekä yksi kolmen jyvän pelto. Kittelä olikin ainoa tila Nikkilän ja Jaakkolan rusthollien lisäksi, jolla oli kolmen jyvän pelto. Heikoimmat ulkopellot olivat puolestaan Tapolalla, jonka kaikkien neljän pellon jyväluku oli 1½. Mielenkiintoinen seikka on myös se, että Nummipelto nro 25 näyttää olleen jaettu Jurvan, Kittelän, Mutilan ja Antilan tilojen kesken.⁸⁰ Ulkotilusten jaossa pyrittiin siihen, että kukin tila saisi pitää omat itse raivaamat peltonsa ja niittynsä ja ainoastaan yhteisnautinnassa olleet niityt jaettiin pienempiin osiin tilojen kesken. Nurmijärven lisäksi sama käytäntö oli myös esimerkiksi Helsingin seudulla.⁸¹

⁷⁸ Alanko 1985, 14.

⁷⁹ Ulkotilusten ja metsien jako 1783. Inv. 7, MMA, KA; Hyvinkää: Egokarta med beskrifning 1780, B32a:2/1–18, MMH, KA.

⁸⁰ Ulkotilusten ja metsien jako 1783. Inv. 7, MMA, KA; Hyvinkää: Egokarta med beskrifning 1780, B32a:2/1–18, MMH, KA; Liite 1.

⁸¹ Talvitie 2012, 175; Tommila 1975, 52–53.

Hyvinkäällä niityt sijaitsivat ulkotilusten ympärillä ja olivat pääasiassa sammaleista laidunnurmea. Hyvinkäällä oli kaksi niittyä, joita asukkaat nauttivat saroittain, Luhta- ja Harjusarkaniitty. Nämä kaksi sarkajaettua niittyä jaettiin isojaossa tilojen kesken ja jakoperusteena käytettiin tilojen verolu-
kua. Muuten tilat saivat pitää jo omistuksessaan olleet niityt eikä niihin kajottu isojaon yhteydessä. Jokainen tila sai myös omat laidunnurmet sioille peltojen ympäriltä.⁸²

Isojaossa jaettavia metsiä oli Hyvinkäällä yhteensä 6223 tynnyrinalaa eli noin 31,1 neliökilometriä. Vuoden 1807 isojakoasiakirjassa mainitaankin, että Hyvinkäällä oli metsää kaikille omaan tarpeeseen sekä reilusti sahapuuta, jota saattoi myydä Raalan kartanon omistamalle Adlerhofin sahalle. Metsät jaettiin palstoittain tilojen kesken. Metsän laatu arvioitiin ennen jakoa, jotta hyvä ja huonompilaatuinen metsä jakautuisi mahdollisimman tasaisesti tilojen kesken. Parhaita metsää löytyi Hyvinkään itä- ja koillisosasta, heikkolaatuisinta puolestaan lännestä lähellä Kytäjän rajaa. Parhaimmanlaatuista metsää oli 900 tynnyrinalaa eli 450 hehtaaria, huonompaa metsää oli 3202 tynnyrinalaa eli 16 neliökilometriä ja huonointa metsää oli 760 tynnyrinalaa eli 380 hehtaaria. Tämän lisäksi sikojen laidunniittyjä oli yhteensä 273 tynnyrinalaa eli 136,5 hehtaaria sekä niittymetsiä 1086 tynnyrinalaa eli 543 hehtaaria. Metsien jaossa oli alussa hieman ongelmia, sillä metsissä olevia kallioita ei ensin otettu arvioinnissa huomioon, joten asia jouduttiin korjaamaan.⁸³ Metsämaat jaettiin seuraavasti:

Tila	Niittymetsiä	Sikojen laidunniitty	Parasta metsää	Huonompaa metsää	Huonointa metsää	Yhteensä
Nikkilä	214	57	424	465	0	1160
Pietilä	120	23	0	292	291	726
Jaakkola	208	62	88	953	0	1311
Jurva	84	23	231	99	0	437
Kittelä	86	19	31	285	0	421
Mutila	77	23	81	298	0	479
Krissi	74	19	0	181	468	742
Antila	89	22	119	241	0	471
Tapola	130	22	0	384	0	536

Taulukko 4: Metsämaiden jako Hyvinkäällä (pinta-alat tynnyrinaloina)

Lähde: Ulkotilusten ja metsien jako 1783. Inv. 7, MMA, KA.

Tämä taulukko on varsin mielenkiintoinen ja herättää paljon kysymyksiä. Ensimmäisenä huomio kiinnittyy siihen, miksi Pietilä, Krissi ja Tapola eivät saaneet parasta metsää ja miksi vain Pietilä ja

⁸² Ulkotilusten ja metsien jako 1783. Inv. 7, MMA, KA; Hyvinkää: Egokarta med beskrifning 1780, B32a:2/1–18, MMH, KA.

⁸³ Ulkotilusten ja metsien jako 1783. Inv. 7, MMA, KA; Hyvinkää: Egokarta med beskrifning 1780, B32a:2/1–18, MMH, KA; Hyvinkää: Egokarta med storskiftes delningsbeskrifning 1807, B32a:2/19–32, MMH, KA.

Krissi saivat huonointa metsää. Pietilä sai myös hyvin paljon huonointa metsää. Miksi Jaakkola sai niin vähän parasta metsää, vaikka on iso rustholli, ja miksi Jurva sai niin paljon?

Osittain nämä erot jaettujen metsien laadussa selittyy sillä, että eri tilat saivat metsää eri puolilta Hyvinkäätä. Jaakkola, Tapola, Pietilä ja Krissi saivat metsää läheltä Kytäjän rajaa, missä se oli huonolaatuisinta. Toki nämä tilat saivat eteläosista hieman parempaa metsää, mutta se ei riittänyt aivan täysin tasaamaan tilannetta erityisesti pienempien tilojen kohdalla. Metsien huonompaa laatua pyrittiin mahdollisesti kompensoimaan Pietilän ja Krissin kohdalla metsien suuremmalla määrällä, olivathan ne ainoat tilat, jotka saivat osakseen heikkolaatuisinta metsää. Kittelän, Mutilan, Antilan, Nikkilän ja Jurvan tilat saivat puolestaan parempilaatuista metsää Hyvinkään itäosista.⁸⁴

Toinen jaettujen metsien laadussa esiintyviä eroja selittävä tekijä on tapa, jolla metsien jako toteutettiin. Metsät jaettiin vuorotellen palstoittain kullekin tilalle siten, että ensimmäisellä kierroksella edettiin parhaimmasta metsästä huonompaan ja toinen kierros päinvastaisessa järjestyksessä. Eli se tila, joka oli ensin saanut palstan parhaimmanlaatuista metsää, sai toisella jakokierroksella puolestaan palstan heikkolaatuisinta metsää. Järjestyksessä keskimmaiseta tilat saivat siis kummallakin kerralla keskivertoa metsää.⁸⁵

Kolmas tapa selittää metsien jaossa esiintyviä eroja on tarkastella metsälle määriteltyä arvoa, mikä tulee esille seuraavasta taulukosta:

Tila	Pinta-ala	Arvo	Suhdeluku
Nikkilä	1160	302	0,26
Pietilä	726	118	0,16
Jaakkola	1311	312	0,24
Jurva	437	118	0,27
Kittelä	421	97	0,23
Mutila	479	118	0,25
Krissi	742	98	0,13
Antila	471	117	0,25
Tapola	536	117	0,22

Taulukko 5: Metsämaan arvo (pinta-alat tynnyrinaloja, arvot taalereita)

Lähde: Ulkotilusten ja metsien jako 1783. Inv. 7, MMA, KA.

⁸⁴ Hyvinkää: Egokarta med beskrifning 1780, B32a:2/1–18, MMH, KA.

⁸⁵ Hyvinkää: Egokarta med beskrifning 1780, B32a:2/1–18, MMH, KA.

Tässä taulukossa metsän arvo on suhteutettu pinta-alaan. Metsän arvo on ilmoitettu taalereina ja pinta-alat tynnyrinaloina. Jakamalla arvo pinta-alalla saadaan vertailukelpoinen suhdeluku, joka kertoo yhden tynnyrinalan arvon. Tämä suhdeluku ei suoraan käänny taaleria/tynnyrinala, sillä taaleri jakautui vielä äyreyhin ja penninkeihin. Eli tässä ei tarkoiteta metsän suoraa rahallista arvoa, vaan pelkkää suhdelukua, jolla pystytään vertailemaan maaperän laatua.

Kun tarkastellaan taalereina ilmoitettua metsämaan kokonaisarvoa, huomataan arvon asettuvan tilojen pinta-alan ja maakirjaveron mukaiseen järjestykseen, vaikka samankokoiset tilat saivatkin eri määriä erilaatuista metsää. Eli vaikka Krissin tilalla on huomattavasti enemmän metsää kuin lähes samankokoisella Kittelän tilalla, ei niiden arvossa ole kuin yhden taalerin ero. Tämä yhden taalerin ero on linjassa tilojen koon kanssa, sillä Krissin tila on viisi tynnyrinalaa isompi kuin Kittelän tila. Metsämaan suhteellista arvoa tarkasteltaessa puolestaan erottuvat eniten huonointa metsää saaneet tilat, eli Pietilä ja Krissi.⁸⁶ Metsämaiden kokonaisarvojen yhdenmukaisuus kuitenkin osoittaa sen, miten pinta-aloilla pystyttiin kompensoimaan maaperän huonompaa laatua niin, ettei se heijastunut kokonaisarvoon.

4. PITKÄ TIE ISOJAON TOTEUTUMISEEN

4.1 Isojaon toimeenpanossa esiintyneet ongelmat ja kyläläisten vastahakoisuus

Aiemmassa isojakotutkimuksessa on korostettu uudistuksen kohtaamaa vastustusta talonpoikien keskuudessa. Sitä esiintyi erityisesti aivan isojakouudistuksen alkuvaiheessa. Talonpoikien vastustus oli voimakasta Laihialla ja Keski-Hämeessä. Uudellamaalla uudistukseen suhtauduttiin kuitenkin vähintään neutraalisti ja paikoin jopa myönteisesti. Vaikka jakotoimitus saattoi usein olla riitaisa, ei itse uudistus kohdannut vastarintaa.⁸⁷ Myös Hyvinkäällä isojakoon suhtauduttiin lähteiden valossa neutraalisti, mutta talonpoikien keskuudessa on kuitenkin huomattavissa hienoista vastahakoisuutta uudistuksen toimeenpanossa.

⁸⁶ Ulkotilusten ja metsien jako 1783. Inv. 7, MMA, KA.

⁸⁷ Saarenheimo 2003, 350–351; Talvitie 2016, <<http://www.ennenjanyt.net/2016/05/hamalaistalonpojat-ja-isojako-1760-luvulla/>>.

Väitöskirjassaan isojaosta Länsi-Uudellamaalla Petri Talvitie havaitsi, että isojaon loppuun saattaminen saattoi viedä jopa useita vuosikymmeniä ensimmäisistä jakotoimituksista isojaon viralliseen vahvistamiseen.⁸⁸ Näin oli asian laita myös Hyvinkäällä, missä isojako ei toteutunut kokonaisuudessaan vielä 1780-luvulla. Kesällä 1798 maanmittari Zitting saapui Hyvinkäälle ja totesi, että isojakoa ei oltu toteutettu kylän pelloilla ja niityillä. Lopullinen ratkaisu Hyvinkäällä toteutettavasta isojaosta oli annettu edellisen vuoden marraskuussa. Metsien jako sekä uudistilojen perustaminen liikamaalle oli kuitenkin toteutettu sovitusti.⁸⁹ Isojako oli usein melko pitkä prosessi, joka saattoi kestää vuosikymmeniä.

Hyvinkääläiset kuitenkin väittivät, että kylän sarkajaetut pellot oli jaettu jo vuonna 1782 maanmittari Hagströmin toimesta kahteen ja kolmeen palstaan ja, että jokainen tila säilyttää itsellään aiemmat nautintansa yksityisten peltojen suhteen siten, että jokainen tila omistaa 5–15 peltolohkoa. Samaa he väittivät niityistä, että jokaisen tilan aiemmat omistukset säilytettiin ennallaan niin, että jokainen tila omistaa 10–30 niitylohkoa.⁹⁰

Zitting kuitenkin totesi, ettei Hyvinkään lohkokunnan pelloilla ja niityillä oltu toimitettu laillista isojakoa. Lohkokunnan osakkailta kysyttiin halukkuutta isojaon toimittamiseen pelloilla ja niityillä, mutta he eivät olleet kovin myötämielisiä asian suhteen, sillä heillä oli epäilyksiä jaon oikeudenmukaisuudesta. Tästä huolimatta käynnistettiin selvitys isojaon toteuttamiseksi pelloilla ja niityillä.⁹¹

Lohkokunnan osakkaat kertoivat, että pelloilla ja niityillä suoritettiin arviointi jo vuonna 1783, mutta heillä oli epäilyksiä arvioinnin paikkansapitävyydestä eivätkä he halunneet, että isojako toteutettaisiin sen perusteella. He huomauttivat, ettei pidä keskittyä liikaa peltojen arviointiin, vaan myös niityt tulee arvioida niiden luonnollisen laadun mukaan ja tämä laatu puolestaan määrittää niiden arvon.⁹² Tämä osoittaa, että peltojen ohella myös niityillä oli suuri arvo hyvinkääläisille maanviljelijöille.

Raalan kartanon, Jaakkolan rusthollin sekä Pietilän ja Tapolan augmenttitilojen omistajan asessori Adlercreutzin edustaja kirjanpitäjä Abraham Granit, oletettavasti kirjanpitäjä Taxellin seuraaja, huomautti, että Suomiehen uudistilalle on Raalan vastaisella rajalla laskettu kuuluvaksi 17 tynnyrinalaa peltoja, jotka jo ammoisista ajoista lähtien ovat olleet Raalan kartanon omaisuutta. Kirjanpitäjä vaati,

⁸⁸ Talvitie 2013, 92–94.

⁸⁹ Hyvinkää: Ekokarta med storskiftes delningsbeskrifning 1807, B32a:2/19–32, MMH, KA.

⁹⁰ Hyvinkää: Ekokarta med storskiftes delningsbeskrifning 1807, B32a:2/19–32, MMH, KA.

⁹¹ Hyvinkää: Ekokarta med storskiftes delningsbeskrifning 1807, B32a:2/19–32, MMH, KA.

⁹² Hyvinkää: Ekokarta med storskiftes delningsbeskrifning 1807, B32a:2/19–32, MMH, KA.

että nämä pellot palautettaisiin oikealle omistajalleen Raalalle ja ehdotti, että uudistila saisi metsänautintaa hyvitykseksi näistä pelloista. Hyvinkään kyläläisillä ei ollut mitään tätä vastaan, joten kirjanpitäjän vaatimus pantiin toteen ja pellot palautettiin Raalan omistukseen.⁹³

Kirjanpitäjä Granitilla oli myös toinen vaatimus Raalan kartanon maanomistusten suhteen. Raala oli nimittäin perustanut kahdeksan rälssiuudistilaa ja oli näin oikeutettu saamaan 4042 tynnyrinalaa liikamaita, sillä uudistilojen kooksi oli määrätty hieman päälle 505 tynnyrinalaa. Kahdeksan rälssiuudistilaa oli nyt perustettu, mutta niiden yhteenlaskettu pinta-ala oli vain 3796 tynnyrinalaa, joten kirjanpitäjä Granit vaati, että puuttuvat 246 tynnyrinalaa lisättäisiin Raalan jo omistamaan liikamaahan ”jollain mukavalla tavalla”⁹⁴. Tätäkään Hyvinkään kyläläiset eivät vastustaneet, joten kirjanpitäjän toiveet toteutettiin.⁹⁵

Jurvan ja Antilan tilojen omistajat vaativat puolestaan metsien jaon uusimista, sillä he olivat mielestään saaneet liian heikkolaatuista metsää ja halusivat nyt saada parempaa. Maanmittari Zitting ei kuitenkaan löytänyt kartoista merkintää paremmasta tai huonommasta metsästä ja epäili, että raja paremman ja huonomman metsän välillä on vedetty vain summittaisesti. Tästä hyvinkääläiset olivat eri mieltä maanmittarin kanssa ja kertoivat, että monia soita ja kallioita on jätetty merkitsemättä karttaan, joten metsän laatua ei voi määritellä pelkästään sen perusteella. Tämän vuoksi hyvinkääläiset vaativat uutta mittausta ja metsien jakoa vedoten isojaon sääntöihin. Näin ollen Zitting lähti maastoon tutkimaan aiempien mittausten paikkansapitävyyttä.⁹⁶

Tässä maastotutkimuksessa selvisi muun muassa, että joidenkin niittyjen laatu ei vastannut vuonna 1780 niille määriteltyä laatua ja, että maaperän laatu saattaa vaihdella äkistikin kelvollisesta pelto- ja niittymaasta sellaiseen, joka ei kelpaa muuhun kuin metsän kasvuun. Hyvinkääläisten todettiin myös olleen oikeassa siinä, että kaikkia soita ja kallioita ei oltu merkitty karttaan. Myös joitakin selkeitä virheitä havaittiin, joiden arveltiin johtuneen rajalinjojen epätarkasta mittauksesta tai virheellisestä välimatkojen laskemisesta.⁹⁷ Aiemmassa mittauksessa ja arvioinnissa olleet virheet eivät olleet tavattomia. Esimerkiksi Porin edustalla sijaitsevaa Ulasoorin saarta jaettaessa maanmittari joutui laatimaan uuden kartan aiemman kartan puutteellisuuksien ja virheiden vuoksi. Myös Porin lähistöllä

⁹³ Hyvinkää: Ekokarta med storskiftes delningsbeskrifning 1807, B32a:2/19–32, MMH, KA.

⁹⁴ ” [...] på nagot bekvämligtställe [...]”

⁹⁵ Hyvinkää: Ekokarta med storskiftes delningsbeskrifning 1807, B32a:2/19–32, MMH, KA.

⁹⁶ Hyvinkää: Ekokarta med storskiftes delningsbeskrifning 1807, B32a:2/19–32, MMH, KA.

⁹⁷ Hyvinkää: Ekokarta med storskiftes delningsbeskrifning 1807, B32a:2/19–32, MMH, KA.

sijaitsevan Ruosniemen kylän asukkaat vaativat viljelykelpoisten maiden, metsien ja niittyjen uudelleenmittaamista ja kartoittamista. Ruosniemeläisten motiivina uudelle mittaukselle oli kylän tiluksista erotettavien liikamaiden vähentäminen.⁹⁸

Maanmittarin tekemän selvityksen jälkeen hyvinkääläiset eivät edelleenkään hyväksyneet vanhaa mittausta peltojen ja niittyjen isojaon perustaksi vaan vaativat yhä kokonaan uutta mittausta, missä parempi ja huonompi viljelymaa erotetaan tarkasti toisistaan kuten myös täysin viljelykseen kelpaamattomasta maasta. Kyläläiset kuitenkin huomauttivat, että mittausta ei pidä ulottaa yhtään sitä pidemmälle kuin kelvollista viljelymaata voi tulla kyläosuuden mantaalia kohden. Näin ollen liikamaiden osuus säilyisi samana ja uudistilat jäisivät mittauksen ulkopuolelle elleivät ne omakustanteisesti halua mittauttaa palstojaan.⁹⁹ Hyvinkääläiset eivät siis vaatineet uutta mittausta liikamaiden osuuden pienentämiseksi, vaan jaon tasapuolisuuden toteutumiseksi. He eivät siis niinkään halunneet kasvat-
taa omia pelto- ja niittyalojaan, vaan että parempi- ja huonompilaatuinen viljelymaa jakautuu tasaisesti maanomistajien kesken.

Uuden mittauksen toteuttaminen ei kuitenkaan ollut kyläläisten tai maanmittarin päätettävissä, vaan tuomioistuimien ratkaisisi sen, toteutetaanko uusi mittausta vai käytetäänkö vanhaa. Tätä päätöstä ja sen toteutumista jouduttiin odottamaan aina seuraavalle vuosisadalle saakka, kun kesällä 1805 maanmittari Zitting saapui uudelleen Hyvinkäälle. Maanjako-oikeus oli ilmeisesti antanut päätöksen uudesta mittauksesta lokakuussa 1799 ja tämä uusi mittausta oli toteutettu syksyllä 1804. Nyt kaikki epäselvyydet oli ratkaistu ja isojako voitiin viimein toteuttaa Hyvinkään pelloilla ja niityillä. Isojako prosessi alkoi ikään kuin alusta lohkokunnan osakkaiden koollekutsumisella neuvottelemaan jaon perusteista ja menettelytavoista. Paikalle saapuivat sekä kantatilojen että uudistilojen omistajat muutamaa poikkeusta lukuun ottamatta. Näistä poissaoloista huolimatta jaettavien tilusten jyvitys pantiin täytäntöön.¹⁰⁰

4.2 Tilusten arvo

Jyvitys eli jaettavien tilusten arvon määrittäminen oli keskeistä isojaon toteutumisen kannalta, sillä ilman sitä jako ei olisi ollut oikeudenmukainen, saati edes mahdollinen. Jyvitys mahdollisti sen, että

⁹⁸ Louekari 2013, 195–196; 211.

⁹⁹ Hyvinkää: Egokarta med storskiftes delningsbeskrifning 1807, B32a:2/19–32, MMH, KA.

¹⁰⁰ Hyvinkää: Egokarta med storskiftes delningsbeskrifning 1807, B32a:2/19–32, MMH, KA.

tilojen viljelymaan arvo ei muuttunut, vaikka viljelymaan pinta-ala ja sijainti muuttuivat. Näin ollen tiluksille saatiin määriteltyä arvo, mikä tuo esiin viljelymaan laadun. Jyvityksessä ei arvioitu pelkääntään maaperän laatua vaan myös niittyjen ja metsien raivauskelpoisuutta pelloiksi.¹⁰¹

Toisin kuin pinta-alaa, arvoa ei välttämättä ole hedelmällistä tarkastella yksinään, sillä suurempi pinta-ala tuottaa luonnollisesti suuremman arvon. Eli mitä isommat tilan pellot ja niityt olivat pinta-alaltaan, sitä suurempi oli myös niiden arvo. Tästä syystä arvo suhteutetaan pinta-alaan. Peltojen ja niittyjen arvot on ilmoitettu taalereina ja pinta-alat tynnyrinaloina. Jakamalla arvo pinta-alalla saadaan vertailukelpoinen suhdeluku, joka kertoo yhden tynnyrinalan arvon. Tämä suhdeluku ei suoraan käänny taaleria/tynnyrinala, sillä taaleri jakautui vielä äyriihin ja penninkeihin. Eli tässä ei tarkoiteta peltojen ja niittyjen suoraa rahallista arvoa, vaan pelkkää suhdelukua, jolla pystytään vertailemaan maaperän laatua, sillä maaperän hyvä laatu todennäköisesti heijastui myös maan arvoon.

¹⁰¹ Talvitie 2013, 73.

Kantatila	Pinta-ala	Arvo	Suhdeluku
Nikkilä	20	12	0,6
Kittelä	11	6	0,55
Antila	11	6	0,55
Mutila	7	4	0,57
Jurva	7	4	0,57
Jaakkola	25	13	0,52
Tapola	8	5	0,63
Pietilä	6	4	0,67
Krissi	7	4	0,57
Uudistila	Pinta-ala	Arvo	Suhdeluku
Knehtilä	10	6	0,6
Palojoki	8	4	0,5
Mattila	9	4	0,44
Hyypärä	10	6	0,6
Wanhamylly	17	9	0,53
Wermala	6	4	0,67
Hyvämäki	9	4	0,44
Periäinen	10	3	0,3
Rajämäki	5	2	0,4
Kylänpää	10	4	0,4
Pinni	4	2	0,5
Sophieberg	6	3	0,5
Korkela	3	2	0,67
Hanhioja	3	2	0,67
Wääräkallio	11	6	0,55
Suomies	10	5	0,5
Tienhaara	3	2	0,67

Kantatila	Pinta-ala	Arvo	Suhdeluku
Nikkilä	89	37	0,42
Kittelä	48	18	0,38
Antila	52	20	0,38
Mutila	47	21	0,45
Jurva	45	21	0,47
Jaakkola	109	50	0,46
Tapola	48	20	0,42
Pietilä	41	16	0,39
Krissi	36	13	0,36
Uudistila	Pinta-ala	Arvo	Suhdeluku
Knehtilä	28	13	0,46
Palojoki	37	21	0,57
Mattila	21	13	0,62
Hyypärä	45	23	0,51
Wanhamylly	51	21	0,41
Wermala	19	10	0,53
Hyvämäki	33	8	0,24
Periäinen	28	7	0,25
Rajämäki	15	2	0,13
Kylänpää	27	13	0,48
Pinni	10	4	0,4
Sophieberg	25	16	0,64
Korkela	18	10	0,56
Hanhioja	18	6	0,33
Wääräkallio	47	18	0,38
Suomies	39	18	0,46
Tienhaara	7	2	0,29

Taulukko 6: Hyvinkään tilojen peltomaan suhteellinen arvo (pinta-alat tynnyrinaloja, arvot taalereita).

Lähde: Hyvinkää: Egokarta med storskiftes delningsbeskrifning 1807, B32a:2/19–32, MMH, KA.

Taulukko 7: Hyvinkään tilojen niittymaan suhteellinen arvo (pinta-alat tynnyrinaloja, arvot taalereita).

Lähde: Hyvinkää: Egokarta med storskiftes delningsbeskrifning 1807, B32a:2/19–32, MMH, KA.

Tarkastellaan ensin kantatilojen pelto- ja niittymaiden suhteellista arvoa. Vaikka Nikkilän ja Jaakkolan rusthollit erottuvatkin pinta-alojen suhteen selkeästi muista tiloista, niin suhteellisia arvoja vertaillaessa ne eivät ole edes kärjessä. Pietilän (0,67) ja Tapolan (0,63) tilojen peltojen suhteellinen arvo on kaikkein korkein Nikkilän (0,6) ollessa vasta kolmantena ja Jaakkolan (0,52) jäädessä viimeiseksi suurimmasta peltoalastaan huolimatta. Eli tässä tapauksessa määrä ja laatu eivät kulje käsikädessä,

vaikka peltojen suuri pinta-ala kompensoikin niiden heikompaa laatua. Niityissä tilanne on taas toinen, sillä Jurvalla (0,47) on suhteessa kaikkein arvokkaimmat niityt Jaakkolan ollessa toisena. Tällä kertaa Krissi (0,36) jää vertailussa hänille. Krissillä on myös kaikkein pienin niityala eli tällä kertaa niittyjen heikkoa laatua ei ole kompensoitu suuremmalla pinta-alalla. Kaiken kaikkiaan kantatilojen väliset erot peltojen ja niittyjen suhteellisessa arvossa jäävät melko pieniksi, eli kantatilojen voidaan nähdä olevan varsin yhtenäinen joukko tässä suhteessa.

Kantatilojen peltojen ja niittyjen isojakoa edeltävää suhteellista arvoa tarkasteltaessa on otettava huomioon myös niille kuuluneet osat sarkajaetuilta pelloilta ja niityiltä. Tämä on merkittävää, sillä kaikkein arvokkain pelto- ja niitymaa vaikuttaa sijainneen juuri näillä sarkajaetuilla alueilla. Nikkilän, Antilan, Kittelän, Mutilan ja Jurvan tilojen kesken sarkajaettujen peltojen suhteellinen arvo oli 0,78 ja Jaakkolan, Tapolan, Pietilän ja Krissin tilojen kesken sarkajaettujen peltojen puolestaan peräti 0,89. Ensin mainittujen tilojen kesken sarkajaettujen niittyjen suhteellinen arvo oli 0,47 ja viimeksi mainittujen tilojen kesken sarkajaettujen niittyjen 0,8. Sarkajaetut pellot olivat siis suhteessa paljon arvokkaampia kuin tilojen yksityiset pellot. Nikkilän, Antilan, Kittelän, Mutilan ja Jurvan tilojen kesken sarkajaettujen niittyjen suhteellinen arvo ei kuitenkaan juuri poikennut tilojen yksityisistä niityistä, kun taas Jaakkolan, Tapolan, Pietilän ja Krissin tilojen kesken sarkajaettujen niittyjen suhteellinen arvo oli huomattavan korkea.¹⁰²

Uudistilat puolestaan olivat kantatiloja epäyhtenäisempi joukko, sillä niiden pelto- ja niitymaiden suhteellisten arvojen välillä esiintyi suurempaa vaihtelua. Suurin osa uudistiloista ylsi samoihin lukuihin (0,52–0,67) kuin kantatilat, mutta osa jäi niistä merkittävästi. Peltojen suhteellista arvoa mitattaessa neljä uudistilaa ylittää yhtä korkeaan lukuun kuin Pietilä (0,67), jonka pelloilla oli kantatiloista korkein suhteellinen arvo. Toisessa ääripäässä on Periäisen uudistila, jonka peltojen suhteellinen arvo (0,3) on alhaisempi kuin monen niityn suhteellinen arvo. Periäisen kohdalla peltojen heikkoa arvoa on pyritty ilmeisesti kompensoimaan niiden suuremmalla määrällä, sillä tilalla on peltoja kymmenen tynnyrinalaa.

Niittyjen suhteellista arvoa tarkasteltaessa uudistilojen välinen hajonta lisääntyy entisestään. Joidenkin uudistilojen kohdalla niittyjen suhteellinen arvo on suurempi kuin peltojen. Esimerkiksi Mattilan uudistilan peltojen suhteellinen arvo on vain 0,44 ja niittyjen puolestaan 0,62. Näin ollen Mattilan niityt ovat arvokkaampia kuin monen tilan pellot, mikä on varsin hämmäntävää, sillä yleisesti ottaen

¹⁰² Liite 2.

peltomaa on ollut arvokkaampaa kuin niittymaa. Kaikkein arvokkaimmat niityt löytyvät Sophiebergin rälssi uudistilalta niiden suhteellisen arvon ollessa peräti 0,64 tilan peltojen jäädessä 0,5:een. Sophiebergin (ent. Valkiakallio) niittyjen korkea suhteellinen arvo selittyy sillä, että tilalle kuuluivat Koiransuolen niityt, joista Hyvinkää ja Nurmijärven kirkonkylä kiistelivät isojaon alkuvaiheessa. Hanhiojan ja Tienhaaran tilojen peltojen korkean suhteellisen arvon syy löytyy myös uudistilojen tiluskuvauksista, missä Hanhiojan tiluksia luonnehdittiin kauniiksi viljelymaiksi ja Tienhaaran puolestaan kauniiksi laidunmaiksi, jotka oli mahdollista muuttaa pelloiksi.¹⁰³ Peräti seitsemän uudistilan niittyjen suhteellinen arvo ylittää Jurvan tilan niittyjen arvon 0,47, mikä oli kantatilojen korkein. Tämä kuvastaa niittyjen suurta merkitystä uudistiloille ja niiden elinkelpoisuudelle. Laadukkaat niityt saattoi myöhemmin myös muuttaa pelloiksi.

Toki kaikilla uudistiloilla ei ollut laadukkaita ja arvokkaita niittyjä. Toisesta ääripäästä löytyy Rajamäen uudistila, jonka niittyjen suhteellinen arvo oli vain 0,13. Myös aiemmin mainitun Periäisen tilan niittyjen arvo oli vain 0,25, eli sen tilan elinolosuhteet olivat varsin heikot ainakin tässä valossa. Eikä Rajamäen tilallakaan mennyt sen paremmin, sillä sen peltojen suhteellinen arvo oli 0,4. On myös otettava huomioon se, että Rajamäen tilalla oli peltoja ja niittyjä yhteensä vain 20 tynnyrinalaa, mikä heikentää sen tilannetta entisestään. Nämä havainnot tukevat käsitystä uudistilojen varsin erilaisista elinolosuhteista.

4.3 Maanomistusolot ennen isojaon toimittamista pelloilla ja niityillä

Hyvinkäällä oli yhteensä 80 tynnyrinalaa sarkajaettuja peltoja, jotka jakautuivat kahtia kahden eri tilaryhmän kesken. Nikkilän rustholli sekä Antilan, Kittelän, Mutilan ja Jurvan tilat viljelivät yhteisesti kymmentä peltoa, jotka olivat pinta-alaltaan yhteensä 45 tynnyrinalaa. Jaakkolan rustholli sekä Tapolan, Pietilän ja Krissin tilat viljelivät puolestaan yhteisesti kolmea peltoa, joita oli yhteensä 35 tynnyrinalaa. Sarkajaettuja niittyjä oli huomattavasti vähemmän kuin peltoja, vain 54 tynnyrinalaa. Nekin jakautuivat kahteen osaan samojen tilaryhmien kesken, joista ensimmäisellä oli 34 tynnyrinalaa niittyjä ja jälkimmäisellä 20 tynnyrinalaa. Aiemmissa maanmittari Hagstömin laatimissa 1780-luvun asiakirjoissa mainittiin vain kaksi sarkajaettua niittyä, jotka silloin jaettiin tilojen kesken, eikä

¹⁰³ Uudistilojen erottaminen liikamaalle 1784. Inv. 8, MMA, KA.

mainittu mitään sarkajaetuista pelloista.¹⁰⁴ Se, miksi näitä 54 tynnyrinalan suuruisia sarkajaettuja niittyjä ei jaettu jo silloin, jäänee arvoitukseksi.

Sarkajaettujen peltojen ja niittyjen jakamisessa tilojen kesken käytettiin äyrilukua jakoperusteena. Jakoa ei tehty niinkään peltojen ja niittyjen pinta-alan mukaan vaan niiden arvon mukaan eli jokainen tila sai äyriluvun määrittelemän osuuden jaettavien tilusten arvosta, pinta-ala määräytyi sitten maaperän laadun mukaan. Sarkajaettua peltoa tai niittyä ei suoraan jaettu sitä nauttineiden tilojen kesken, vaan tilat saattoivat saada osuutensa jaettavien tilusten arvosta muilta viljelysmailta.¹⁰⁵

Tilojen yksityiset pellot ja niityt jakautuivat puolestaan seuraavasti:

¹⁰⁴ Hyvinkää: peltojen isojako 1782. Inv. 6, MMA, KA; Hyvinkää: Egokarta med storskiftes delningsbeskrifning 1807, B32a:2/19–32, MMH, KA.

¹⁰⁵ Hyvinkää: Egokarta med storskiftes delningsbeskrifning 1807, B32a:2/19–32, MMH, KA.

Kantatila	Pellot	Niityt	Yhteensä
Nikkilä	20	89	109
Kittelä	11	48	59
Antila	11	52	63
Mutila	7	47	54
Jurva	7	45	52
Jaakkola	25	109	134
Tapola	8	48	56
Pietilä	6	41	47
Krissi	7	36	43

Taulukko 8: Pelto- ja niittyomistusten jakautuminen Hyvinkään kantatilojen kesken ennen isojakoa (pinta-alat tynnyrinaloina)

Lähde: Hyvinkää: Ekokarta med storskiftes delningsbeskrifning 1807, B32a:2/19–32, MMH, KA.

Uudistila	Pellot	Niityt	Yhteensä
Knehtilä	10	28	38
Palojoki	8	37	45
Mattila	9	21	30
Hyypärä	10	45	55
Wanhamyly	17	51	68
Wermala	6	19	25
Hyvämäki	9	33	42
Periäinen	10	28	38
Rajämäki	5	15	20
Kylänpää	10	27	37
Pinni	4	10	14
Sophieberg	6	25	31
Korkela	3	18	21
Hanhioja	3	18	21
Wääräkallio	11	47	58
Suomies	10	39	49
Tienhaara	2	7	9

Taulukko 9: Pelto- ja niittyomistusten jakautuminen Hyvinkään uudistilojen kesken (pinta-alat tynnyrinaloina)

Lähde: Hyvinkää: Ekokarta med storskiftes delningsbeskrifning 1807, B32a:2/19–32, MMH, KA.

Kantatiloja ja uudistiloja on tässä tapauksessa hyvä tarkastella erillään, mutta samalla myös rinnakkain, koska maaomistukset muodostuivat eri tavoin niiden välillä. Kantatilojen maaomistukset koostuivat lukumäärällisesti useista pelloista ja niityistä, peltoja saattoi olla 7–17 kappaletta ja niittyjä puolestaan jopa 39 kappaletta. Uudistiloilla puolestaan oli tavallisesti peltoja ja niittyjä yhteensä alle kymmenen kappaletta, joillakin saattoi olla vain yksi pelto tai niitty.¹⁰⁶ Peltojen ja niittyjen yhteispinta-alojen vertailu kantatilojen ja uudistilojen välillä voi kuitenkin olla hedelmällistä, sillä se voi paljastaa uudistilojen viljely- ja asuinedellytykset, joita aiemmin pohdittiin.

Kantatilojen pelto- ja niittyomistukset eivät sinällään paljasta mitään yllättävää. Rusthollien maaomistukset ovat selkeästi suuremmat kuin kruunu- ja augmenttitilojen, mikä on todettu jo monessa kohtaa aiemmin. Yllättäviä seikkoja paljastuu puolestaan siitä, kun kantatilojen pelto- ja niittyomis-

¹⁰⁶ Hyvinkää: Ekokarta med storskiftes delningsbeskrifning 1807, B32a:2/19–32, MMH, KA.

tuksia verrataan uudistilojen omistuksiin. Vaikka uudistiloilla olikin lukumääräisesti vähemmän peltoja ja niittyjä kuin kantatiloilla, ei se tarkoittanut, että ne olisivat olleet pinta-alaltaan pienempiä. Esimerkiksi Wanhamyllyn uudistilalla on rusthollien jälkeen eniten peltoja ja niittyjä. Myös neljä muuta uudistilaa ovat pelto- ja niittyalaltaan suurempia kuin pienin kantatila Krissi.¹⁰⁷ Moni uudistila oli siis ainakin pelto- ja niittyalan suhteen varsin elinkelpoinen.

Uudistilat olivat kuitenkin varsin heterogeeninen joukko hyvin erilaisia tiloja pelto- ja niittyomistusten suhteen. Tienhaaran uudistilalla oli peltoja ja niittyjä yhteensä vain yhdeksän tynnyrinalaa, mikä on selvästi vähiten kaikista tiloista. Toiseksi vähiten oli Pinnin uudistilalla, 14 tynnyrinalaa. Tienhaaran ja Pinnin uudistilat olivat Sophiebergin (ent. Valkiakallio), Korkelan, Hanhiojan, Wääräkallion ja Suomiehen ohella rälssiuudistiloja eli olivat Raalan kartanon perustamia. Tämä ei kuitenkaan riitä selittämään pelto- ja niittyalan vähäisyyttä, sillä Wääräkallio ja Suomies olivat puolestaan tässä suhteessa suurimpien tilojen joukossa. Myös niin sanottujen kruunun uudistilojen joukossa oli tiloja, joiden pellot ja niityt jäivät pinta-alaltaan vähäisiksi. Esimerkiksi Rajamäen uudistilalla oli vain 20 tynnyrinalaa peltoja ja niittyjä.¹⁰⁸ Maaperän laatu saattaa selittää näitä tilojen välillä esiintyviä eroja.

Rälssi- ja kruunun uudistilojen lisäksi asiakirjassa mainitaan myös Petäjaskosken torppa, joka kuuluu Jaakkolan rusthollin alaisuuteen. Torpalla on niittyjä vain kaksi tynnyrinalaa eikä yhtään peltoja. Tämä on ensimmäinen maininta torpasta isojakoasiakirjoissa, vaikka muutama torppari mainittiinkin jo uudistilojen perustamisen yhteydessä 1780-luvulla.¹⁰⁹ Ensimmäiset torpat oli perustettu Hyvinkäälle jo vuonna 1769 ja vuonna 1800 niitä oli kaikkiaan kuusi kappaletta.¹¹⁰

Yllä olevassa uudistilaluettelossa mainitaan vain 17 uudistilaa, vaikka niitä perustettiin kaikkiaan kaksikymmentä. Kolme uudistilaa on siis jäänyt asumattomaksi, joista yksi oli Raalan kartanon perustama rälssiuudistila, sillä rälssiuudistiloja ei mainita luettelossa kuin seitsemän alun perin perustetun kahdeksan sijaan. Asiakirjassa myös mainitaan yhden rälssiuudistilan olevan yhä asumaton. Vuoden 1807 isojakoasiakirjassa mainitaan puolestaan kaksi asuttamatonta uudistilaa. Tämä ei ole kovin yllättävää, sillä jo uudistiloja perustettaessa osalla niistä oli varsin heikot lähtökohdat maaperän huonon laadun takia. On vaikea sanoa, mitkä alkuperäisistä uudistiloista on jäänyt asumattomiksi, koska

¹⁰⁷ Hyvinkää: Egokarta med storskiftes delningsbeskrifning 1807, B32a:2/19–32, MMH, KA; Liite 5.

¹⁰⁸ Hyvinkää: Egokarta med storskiftes delningsbeskrifning 1807, B32a:2/19–32, MMH, KA; Liite 6.

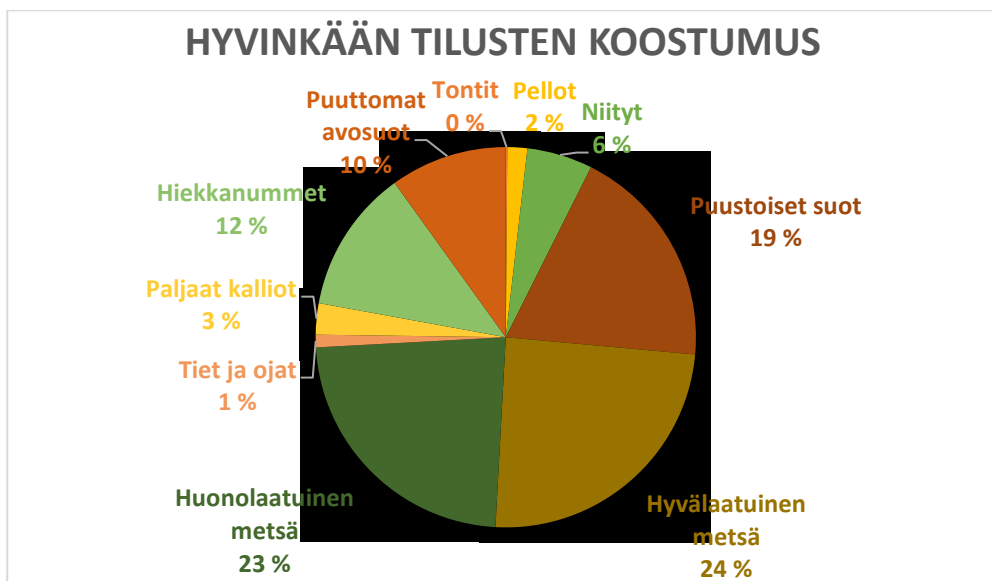
¹⁰⁹ Uudistilojen erottaminen liikamaalle 1784. Inv. 8, MMA, KA; Hyvinkää: Egokarta med storskiftes delningsbeskrifning 1807, B32a:2/19–32, MMH, KA.

¹¹⁰ Tommila 1958, 203.

osa on vaihtanut nimeä. Uudistilojen nimistä voi päätellä ainakin kolmentoista alkuperäisen uudistilan olevan asuttuja.¹¹¹

Vuoden 1807 asiakirjassa puhutaan puolestaan yhdeksästätoista uudistilasta, alkuperäisen kahdenkymmenen sijaan, eli yksi uudistila olisi jäänyt kokonaan perustamatta. Yksi Loppu-niminen uudistila ilmestyy kuitenkin isojakotoimituksen edetessä uudistilaluetteloon ja se on ilmeisesti viimeinen eli kahdeksas rälssiuudistila, joka saatiin viimein asutettua. Viljelyolosuhteet tällä Lopun tilalla eivät ilmeisesti olleet kovin häävit, sillä tilalla oli peltoja ja niittyjä yhteensä vain kuuden taalerin arvosta, mikä sijoittaa sen uudistilojen häntäpäähän.¹¹² Sitä voi vain spekuloida, mitkä uudistilat jäivät asu-
mattomiksi, mutta maaperän huonon laadun perusteella ne saattoivat olla Herusimalmin, Nummisil-
lan ja Pikosuontöyrämaan uudistilat.

Hyvinkään tilukset käsittivät kaikkiaan lähes 18 900 tynnyrinalaa (9 450 hehtaaria), mikä jakautui seuraavasti eri ympäristötyyppien mukaan:



Kuvio 1: Hyvinkään tilusten koostumus ympäristötyyppien mukaan.

Lähde: Hyvinkää: Egokarta med storskiftes delningsbeskrifning 1807, B32a:2/19–32, MMH, KA; Liite 3.

¹¹¹ Uudistilojen erottaminen liikamaalle 1784. Inv. 8, MMA, KA; Hyvinkää: Egokarta med storskiftes delningsbeskrifning 1807, B32a:2/19–32, MMH, KA.

¹¹² Hyvinkää: Egokarta med storskiftes delningsbeskrifning 1807, B32a:2/19–32, MMH, KA.

Näiden kuviossa esiintyvien ympäristötyyppien lisäksi asiakirjassa mainitaan myös ulkokylien tiluksia, joita on 57 tynnyrinalaa. Nämä koostuvat Hyvinkään kylän ulkopuolisten tahojen omistuksista ja niihin lukeutuu Raalan kartanon pellot ja niityt, Vaiveron tilan niityt sekä Nääsin (Kytäjän) kartanon niityt, mitkä ilmeisesti sijaitsivat Hyvinkään kylän mailla. Vesistöjä Hyvinkäällä oli puolestaan 168 tynnyrinalaa, mikä koostui järvestä sekä joista ja puroista.¹¹³

Tästä kuviosta huomataan, miten pienen osan asuintontit, pellot ja niityt muodostivat koko Hyvinkään pinta-alasta. Niitä oli yhteensä 1397 tynnyrinalaa. Metsää ja puustoisia soita oli puolestaan kaksi kolmasosaa, yhteensä 12 603 tynnyrinalaa, mikä on yhdeksän kertaa enemmän kuin peltoja ja niittyjä. Viljelykelvotonta maata – puuttomia avosoita, hiekkanutmia ja kallioita – oli myös melko paljon, peräti neljäsosa.¹¹⁴ Tästä voidaan päätellä metsän olleen hyvin keskeinen hyvinkääläisten toimeentulon kannalta. Metsän suuri määrä on myös voinut olla yksi isojakoon johtaneista syistä. Metsien arvo alkoi nousta sahateollisuuden myötä 1700- ja 1800-lukujen vaihteessa ja oli tärkeää, että tuo uusi suuri pääoma saatiin jaettua tilojen kesken, sillä puun myyminen yhteismetsästä oli hankalaa.¹¹⁵ Merkittävimmit jakotoimenpiteet kohdistuivatkin Hyvinkäällä juuri metsiin, sillä isojako vaikutti peltoihin ja niittyihin lopulta varsin vähän omistusten säilyessä pitkälti ennallaan sarkajaettuja tiluksia lukuun ottamatta.¹¹⁶

Viljelykelvottomaksi määritelty maa ei välttämättä ollut täysin arvotonta, ainakaan tulevaisuudessa. Esimerkiksi ojittamalla puuttomat avosuot saatiin muutettua joko viljelymaaksi tai metsäksi. Hiekkanutmien kohdalla mainitaan puolestaan metsäpalot, jotka ovat saattaneet aiheuttaa maaperän karuuden. Myöhemmin nämä hiekkanutmet ovat kuitenkin saattaneet metsittyä ja näin maan arvo nousta. Arvottomana nähdyssä maassa saattoi siis olla potentiaalia tulevaisuudessa.¹¹⁷

Koska metsät ja puustoiset suot muodostavat niin suuren osan Hyvinkään tiluksista, niitä on syytä tarkastella hieman tarkemmin:

¹¹³ Hyvinkää: Egokarta med storskiftes delningsbeskrifning 1807, B32a:2/19–32, MMH, KA.

¹¹⁴ Hyvinkää: Egokarta med storskiftes delningsbeskrifning 1807, B32a:2/19–32, MMH, KA; Liite 3.

¹¹⁵ Huhtamies 2008, 178–185; Talvitie 2012, 161–162.

¹¹⁶ Hyvinkää: Egokarta med storskiftes delningsbeskrifning 1807, B32a:2/19–32, MMH, KA.

¹¹⁷ Huhtamies 2008, 184.

Metsän laatu	Pinta-ala	Arvo	Suhdeluku
Puustoiset suot 1/2: Soista sekametsää hyvällä multa- ja savi-pohjalla, kelmollista niityksi	976	976	1
Puustoiset suot 2/2: Soista kuusimetsää, enemmän ja vähemmän multaa hiekkapohjalla, kelmollista pelloksi tai niityksi	2621	1747	0,67
Hyvälaatuinen metsä 1/2: Kivetöntä laidunmaata sekametsällä, kelmollista pelloiksi ja kaskeamiseen	856	713	0,83
Hyvälaatuinen metsä 2/2: Enemmän ja vähemmän kivistä laidunmaata sekametsällä, kelmollista kaskeamiseen	3754	2503	0,67
Huonolaatuinen metsä 1/3: Savista mänty- ja koivumetsää, alavaa, ei multaa	1425	712	0,50
Huonolaatuinen metsä 2/3: Kivisiä metsämäkiä, mäntyä ja koivua	1342	447	0,33
Huonolaatuinen metsä 3/3: Hiekkamalmia mäntymetsällä, hie-man koivumetsää	1626	271	0,17

Taulukko 10: Metsämaiden laadun kuvaus (pinta-alat tynnyrinaloja, arvot taalereita)

Lähde: Hyvinkää: Egokarta med storskiftes delningsbeskrifning 1807, B32a:2/19–32, MMH, KA.

Hyvälaatuista metsää oli siis kaikkein eniten, yhteensä hieman yli 4600 tynnyrinalaa ja se oli suurin myös kokonaisarvoltaan. Puustoisten soiden suhteellinen arvo oli puolestaan kaikkein suurin. On mielenkiintoista huomata, miten puustoisten soiden ja hyvälaatuisten metsien kuvauksessa puhutaan maaperän soveltuvuudesta pelloiksi tai niityiksi. Kuvauksissa mainitaan myös metsän kelmollisuus kaskeamiseen, mikä kertoo siitä, että kaskeaminen oli tärkeä viljelyn muoto vielä 1800-luvun alun Hyvinkäällä. Heikompileatuksen metsän kohdalla ei puolestaan puhuta mistään jatkojalostuksesta pelloiksi tai niityiksi tai edes kaskeamisesta. Näiden metsien kohtalo jää siis arvoitukseksi, mutta niistä on todennäköisesti kerätty puuta ainakin kotitarpeeseen. Minkään laatuksen metsän kohdalla ei puhuta sahapuusta tai muustakaan puun teollisesta käytöstä.¹¹⁸

¹¹⁸ Hyvinkää: Egokarta med storskiftes delningsbeskrifning 1807, B32a:2/19–32, MMH, KA.

5. ISOJAON LOPULLINEN TOIMEENPANO HYVINKÄÄLLÄ

5.1 Peltojen ja niittyjen jako

Hyvinkään kylän peltojen ja niittyjen arviointi ja jyvitys oli saatu suoritettua ja se sai myös kyläläisten hyväksynnän. Kiistely maanomistajien kesken ei kuitenkaan päättynyt tähän vaan jatkui entiseen tapaan. Nikkilän rustholli ja Hyyppärän uudistila kiistelivät eräästä niitystä, joka vanhastaan oli kuulunut Nikkilälle, mutta oli uudistilojen perustamisen yhteydessä siirtynyt Hyyppärälle. Kiista jäi ratkaisematta.¹¹⁹

Toinen kiista koski Jurvan tilaa, joka oli menettänyt jaon yhteydessä yhden niittyraivionsa ja vaati siitä korvauksia Nikkilän, Antilan, Kittelän ja Mutilan tiloilta. Tämän vaatimuksen tueksi Jurvan tilan omistaja esitti otteen maanjako-oikeuden tuomiokirjasta vuodelta 1781, jossa kyseiset tilat olisi määrätty korvaamaan Jurvan menettämän niityn. Nikkilän, Antilan, Kittelän ja Mutilan tilojen omistajat myönsivät Jurvan olevan oikeutettu korvaukseen, mutta vain siinä tapauksessa, jos se omistaisi suhteessa vähemmän niittyjä kuin muut. Tämäkin kiista jäi ratkaisematta.¹²⁰

Samassa yhteydessä äyriluku vahvistettiin jakoperusteeksi sarkajaetuilla pelloilla, mitä oli käytetty jo vuoden 1782 jaossa. Hyvinkään vanhojen tilojen äyriluvut olivat seuraavat: Jaakkola 5 ½, Pietilä 2, Tapola 2, Krissi 1 ½, Nikkilä 5, Mutila 2, Jurva 2, Antila 2, Kittelä 1 ½. Nämä tilojen äyriluvut ovat linjassa tilojen koon sekä maakirjaveron kanssa. Äyrilukua käytettiin jakoperusteena kuitenkin vain sarkajaettujen peltojen ja niittyjen kohdalla. Kaikkia tiluksia koskevassa jaossa, mihin kuuluivat niin pellot, niityt kuin metsätkin, käytettiin jakoperusteena puolestaan tilakohtaista manttaalia.¹²¹ Jakoperusteet olivat varsin kirjavia ja vaihtelivat eri kylien ja pitäjien välillä. Esimerkiksi Ali-Lepsämän kylässä, joka sijaitsi myös Nurmijärvellä, jakoperusteeksi valikoitui kyynärluku, kun taas Länsi-Uudellamaalla yleisin jakoperuste oli tankoluku.¹²²

¹¹⁹ Hyvinkää: Egokarta med storskiftes delningsbeskrifning 1807, B32a:2/19–32, MMH, KA.

¹²⁰ Hyvinkää: Egokarta med storskiftes delningsbeskrifning 1807, B32a:2/19–32, MMH, KA.

¹²¹ Hyvinkää: Egokarta med storskiftes delningsbeskrifning 1807, B32a:2/19–32, MMH, KA.

¹²² Talvitie 2013, 73; Tommila 1975, 51.

Jakoperusteiden lisäksi vahvistettiin myös se, että jokainen tila saa yhtä paljon peltoja ja niittyjä kuin se omisti ennen isojakoa. Monet tilat olivat raivanneet itselleen omia, yksityisiä peltoja ja niittyjä sarkojensa ohelle. Nämä uudet raiviot olivat yleensä ulkotiluksia ja periaatteena oli, että jokainen tila saisi pitää nämä omat peltonsa ja niittynsä mahdollisuuksien mukaan. Myös aiemmin 1780-luvulla perustetut uudistilat saivat isojaossa yhtä paljon viljelymaata, kuin niillä oli ennen jakoa. Metsiä uudistilat saivat puolestaan niille perustamisen yhteydessä määrätyn manttaalin mukaan.¹²³

Samassa asiakirjassa käsiteltiin myös teitä ja todettiin, ettei uusille teille ole kylässä tarvetta. Nikkilän rusthollin omistaja Henrik Saxelin kuitenkin huomautti, että maantie kulkee tonttien läpi halkaisten hänen miespihansa ja karjasuojansa tontit. Tämän vuoksi rusthollari Saxelin ilmeisesti vaati maantien siirtämistä, mutta Antilan tilan asukkaat olivat tätä vastaan.¹²⁴

Kun päästiin käsittelemään varsinaista peltolohkojen jakoa, rusthollari Saxelin vaati Kittelän ja Mutilan tilojen siirtoa, sillä hän väitti niiden tonttien olevan ahtaita ja kelvottomia sekä sijaitsivat liian lähellä Nikkilän rusthollin karjasuojan tonttia. Hän ehdottikin, että kyseiset tilat siirrettäisiin Parkasken ja Krissinojan pelloille, jotta kylään jäljelle jäävillä tonteilla olisi paremmin tilaa ja isojaon toteutuksesta tulisi myös edullisempi ja mukavampi. Maanmittari Zitting oli tämän ehdotuksen kannalla ja katsoi sen tarpeelliseksi. Kittelän tilan omistaja Henrik Jacobson oli tyytyväinen ehdotukseen ja sanoi muuttavansa Krissinojan pellolle sekä kunnostavansa sinne itselleen peltopalstat. Mutilan tilan omistaja oli kuitenkin vastahakoinen muuton suhteen, vaikka muut kyläläiset vaativat sitä ja tarjoutuivat jopa huolehtimaan muuton aiheuttamista kustannuksista. Tämäkään ei ilmeisesti saanut Mutilan omistajaa myöntymään muuttoon, sillä asia päättyi tuomioistuimen käsiteltäväksi.¹²⁵ Mutilan tilan lopullinen kohtalo jää toistaiseksi tuntemattomaksi, sillä tuomioistuimen antamaa päätöstä ei ole liitetty asiakirjaan. Tämä seikka ei ilmeisesti kuitenkaan estänyt isojaon toimeenpanoa. On mielenkiintoista huomata, miten asukkaiden suhtautuminen tilojen siirtämiseen vaihteli. Toinen saattoi olla tyytyväinen tilan siirtämiseen, kun taas toinen hyvin vastahakoinen.

Niittyjen ja metsien jakokaan ei ollut vielä selvä, sillä niiden lopullista jakamista varten täytyi odottaa kuninkaan käskynhaltijoiden määräystä kylän liikamaisen kokonaismäärästä, joten isojaon lopullinen

¹²³ Hyvinkää: Egokarta med storskiftes delningsbeskrifning 1807, B32a:2/19–32, MMH, KA; Tommila 1975, 52–53.

¹²⁴ Hyvinkää: Egokarta med storskiftes delningsbeskrifning 1807, B32a:2/19–32, MMH, KA.

¹²⁵ Hyvinkää: Egokarta med storskiftes delningsbeskrifning 1807, B32a:2/19–32, MMH, KA.

toteutuminen Hyvinkäällä lykkääntyi seuraavaan kevääseen, jolloin kuninkaan käskynhaltijat antoivat päätöksensä kylän liikamaista ja maanjako-oikeus kesällä 1805 esiintyneistä erimielisyyksistä. Maanmittari pystyi nyt viimein toteuttamaan isojaon Hyvinkään tiluksilla.¹²⁶

Kuten aiemmin todettiin, sarkajaetut pellot ja niityt jaettiin tilojen äyriluvun mukaan kantatilojen kesken. Näitä peltoja ja niittyjä jaettaessa ei keskitytty niiden pinta-alaan vaan niiden arvoon. Näin ollen tilojen viljelymaan arvo ei muuttunut, vaikka viljelymaan pinta-ala ja sijainti muuttuivat.¹²⁷ Tämä arvon säilyminen oli tärkeää, sillä sarkajaetut pellot ja niityt olivat monen tilan kohdalla sitä arvokainta ja laadukkainta viljelymaata.¹²⁸

Sarkajaetut pellot ja niityt jaettiin arvonsa mukaan seuraavasti kantatilojen kesken:

Kantatila	Pellot	Niityt
Nikkilä	14 taaleria	6 taaleria
Kittelä	4 taaleria	2 taaleria
Antila	5 taaleria	2 taaleria
Mutila	5 taaleria	2 taaleria
Jurva	5 taaleria	2 taaleria
Jaakkola	15 taaleria	8 taaleria
Tapola	5 taaleria	3 taaleria
Pietilä	5 taaleria	3 taaleria
Krissi	4 taaleria	2 taaleria

Taulukko 11: Sarkajaettujen peltöjen ja niittyjen jako arvon perusteella Hyvinkään kantatilojen kesken.

Lähde: Hyvinkää: Egokarta med storskiftes delningsbeskrifning 1807, B32a:2/19–32, MMH, KA.

Nämä edellä luetellut arvot lisättiin tilojen jo olemassa olevien yksityisten viljelymaiden kokonaisarvoon (taulukot 6 ja 7). Tämän seurauksena kantatilat erottuivat entistä selkeämmin omaksi joukokseen erityisesti peltöjen kokonaisarvossa, joka kohosi kahdella rusthollilla yli kahteenkymmeneen viiteen ja muilla tiloilla 8–10 taaleriin. Uudistiloista enää vain Wanhamylly ylsi samoihin lukemiin muiden jäädessä selvästi kauemmas. Niittyjen arvossa ero kantatilojen ja uudistilojen välillä ei ollut niin selkeä, vaikka sarkajaettujen niittyjen arvo kasvattikin kantatilojen niittyjen kokonaisarvoa. Edelleen kuusi uudistilaa ylsi samoihin lukemiin kuin kantatilat.¹²⁹

¹²⁶ Hyvinkää: Egokarta med storskiftes delningsbeskrifning 1807, B32a:2/19–32, MMH, KA.

¹²⁷ Hyvinkää: Egokarta med storskiftes delningsbeskrifning 1807, B32a:2/19–32, MMH, KA; Talvitie 2013, 73.

¹²⁸ Liite 2.

¹²⁹ Hyvinkää: Egokarta med storskiftes delningsbeskrifning 1807, B32a:2/19–32, MMH, KA.

Isojaon lopullisen toteutumisen yhteydessä monet tilat joutuivat luovuttamaan viljelymaata toisille tiloille, yleensä kantatila uudistilalle mutta muutamassa tapauksessa myös yksi uudistila toiselle. Tämä ei kuitenkaan ollut vastikkeetonta hyväntekeväisyyttä niittyjä luovuttaneiden tilojen osalta, vaan ne tilat, jolle niityt luovutettiin, joutuivat vastapalveluksena raivaamaan samanarvoisen niityn sen tilan maille, jolta saivat niityn. Vaihtoehtona oli myös niityn arvon korvaaminen rahallisesti. Esimerkiksi Jurvan tilan niittyjen kohdalla mainitaan, että yhdestä niitystä luovutetaan yksi tynnyrinala ja kahdeksantoista kapanalaa Palojoen uudistilalle sen jälkeen, kun uudistilalliset ovat raivanneet Jurvan tilan maille yhtä hedelmällisen niityn.¹³⁰ Tämä niittyjen luovutus ei siis vähentänyt niitä luovutettavan tilan niittyjen kokonaisarvoa, sillä tila sai luovuttamistaan niityistä täyden korvauksen. Niittyjen luovutuksella haluttiin todennäköisesti hyödyttää uudistiloja, sillä niillä oli pääsääntöisesti vähemmän niittyjä kuin kantatiloilla.

Yksi kantatila saattoi joutua luovuttamaan niittyjä useammalle uudistilalle. Esimerkiksi Jaakkola joutui luovuttamaan niittyjä peräti neljälle uudistilalle. Luovutetut tilukset olivat yleensä niittyjä, mutta Jaakkola joutui luovuttamaan yhden peltonsa Tienhaaran uudistilalle. Kantatiloista ainoastaan Kittelä ja Tapola eivät joutuneet luovuttamaan niittyjään uudistiloille. Myös uudistilat luovuttivat toisilleen niittyjä. Esimerkiksi Wanhamylly luovutti yhdestä niitystään 28 kapanalaa¹³¹ Hyypärän uudistilalle ja Hyypärä puolestaan kahdeksan kapanalaa Mattilan uudistilalle.¹³² Tilojen väliset tilusten vaihdot eivät olleet tavattomia isojaon yhteydessä. Esimerkiksi Tuorsniemen kylässä Porin lähistöllä kaksi tilaa joutuivat vaihtamaan peltoja keskenään isojaon yhteydessä.¹³³

5.2 Tilusten määrä ja arvo

Kun nämä niittyjen luovutukset tilojen välillä oli saatu selvitettyä, oli isojako kokonaisuudessaan valmis. Lopputuloksena tilukset jakautuivat seuraavanlaisesti tilojen kesken:

¹³⁰ Hyvinkää: Egokarta med storskiftes delningsbeskrifning 1807, B32a:2/19–32, MMH, KA.

¹³¹ 1 kapanala = n. 154 m²

¹³² Hyvinkää: Egokarta med storskiftes delningsbeskrifning 1807, B32a:2/19–32, MMH, KA.

¹³³ Louekari 2013, 202.

Tila	Pellot	Niityt	Metsät	Yhteensä
Nikkilä	36	94	1257	1387
Antila	19	45	447	511
Kittelä	16	50	221	287
Mutila	17	56	431	504
Jurva	13	58	437	508
Jaakkola	41	135	1064	1240
Tapola	14	46	493	553
Pietilä	13	45	366	424
Krissi	16	38	283	337
Knehtilä	10	28	378	416
Palojoki	8	37	439	484
Pikosuo	0	0	410	410
Mattila	9	21	1109	1139
Hyyppärä	10	46	533	589
Wanhamyly	17	51	456	524
Wirmala	6	19	547	572
Hyvämäki	9	31	558	598
Periäinen	10	28	589	627
Rajamäki	5	15	701	721
Kylänpää	10	27	726	763
Pinni	4	10	439	453
Sophieberg	6	26	406	438
Korkela	3	19	364	386
Hanhioja	3	18	386	407
Wääräkallio	6	29	463	498
Loppu	4	18	549	571
Suomies	10	39	477	526
Tienhaara	1	6	405	412

Taulukko 12: Isojaon lopputulos Hyvinkäällä (pinta-alat tynnyrinaloina)

Lähde: Hyvinkää: Egokarta med storskiftes delningsbeskrifning 1807, B32a:2/19–32, MMH, KA.

Erityisesti tässä taulukossa huomio kiinnittyy Pikosuon uudistilaan, sillä sitä ei esiinny aiemmissa tilaluetteloissa. Se onkin ilmeisesti viimeinen eli puuttuva yhdeksästoista uudistila, joka viimein asutettiin. Huomionarvoista on myös se, että Pikosuolla ei ole yhtään peltoja tai niittyjä vaan vain metsää. Nikkilän rustholli luovutti Pikosuon tilalle 12 tynnyrinalaa niittyjä sitten, kun uudistilalliset olivat tehneet vastaavan raivauksen rusthollin maille.¹³⁴ Tässä mielessä kantatilojen niittyluovutukset uudistiloille olivat hyvin tärkeitä, sillä valmiiden niittyjen avulla uudistila pääsee nopeammin maanviljelykseen kiinni, kuin raivaamalla ensin metsää pelloiksi jaa niityiksi.

¹³⁴ Hyvinkää: Egokarta med storskiftes delningsbeskrifning 1807, B32a:2/19–32, MMH, KA.

Pikosuon ollessa pienimpiä uudistiloja toisessa ääripäässä oli puolestaan Mattilan uudistila, joka kohosi rusthollien jälkeen Hyvinkään kolmanneksi suurimmaksi tilaksi. Tiloille määriteltyjä manttaaleja tarkasteltaessa tämä ei ole yllättävää, sillä Mattilan uudistilalla on myös kolmanneksi suurin manttaali edellään jälleen vain Nikkilä ja Jaakkola. Pinta-alat heijastuvat myös tilojen kokonaisuuteen, missä Nikkilän ja Jaakkolan rusthollit sekä Mattilan uudistila erottuvat selkeästi muista Hyvinkään tiloista.¹³⁵

Marraskuun viimeisenä päivänä vuonna 1807 maanmittari Zitting sai isojakotoimenpiteet päätökseen Hyvinkään jakokunnassa ja lopputulos luettiin ääneen jakokunnan osakkaille. Jos joku oli tyytymätön jaon lopputulokseen, oli hänen ilmaistava tyytymättömyytensä kirjallisesti kuninkaan käskynhaltijoille isojaon toimeenpanon odottaessa sillä aikaa. Osakkaat olivat ilmeisesti tyytyväisiä jaon lopputulokseen tai tyytymättömyyden ilmaisu ei johtanut muutoksiin, sillä isojako pantiin Hyvinkäällä täytäntöön 28. syyskuuta 1808, kun se oli maanjako-oikeuden hyväksymä ja vahvistama.¹³⁶

Kun isojako on viimein pantu täytäntöön, voidaan tarkastella sen aikaan saamia muutoksia Hyvinkään kylässä. Ehkä selkein muutos tapahtui tilojen pinta-aloissa, joten sitä tarkastellaan ensin. Alla olevasta taulukosta on jäänyt pois Mattilan, Wirmalan, Kylänpään ja Lopun uudistilat, koska niiden nimeä vastaavaa tilaa ei löydy uudistilaluettelosta eikä niiden alkuperäistä kokoa voida näin ollen varmistaa.

¹³⁵ Hyvinkää: Egocharta med storskiftes delningsbeskrifning 1807, B32a:2/19–32, MMH, KA; Liite 7.

¹³⁶ Hyvinkää: Egocharta med storskiftes delningsbeskrifning 1807, B32a:2/19–32, MMH, KA.

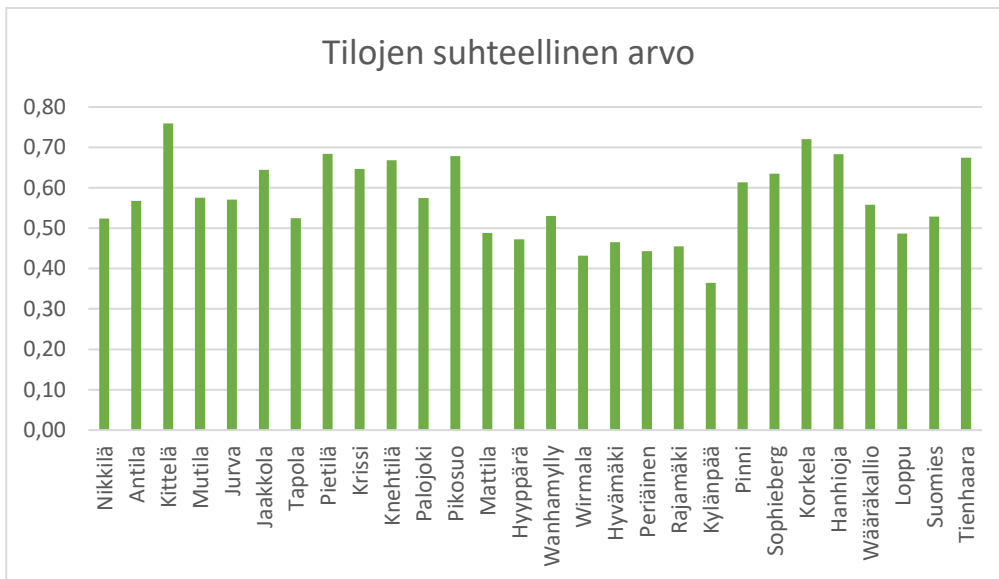
Tila	Vanha pinta-ala	Uusi pinta-ala	Ero
Nikkilä	1320	1517	+15 %
Pietilä	527	482	-9 %
Jaakkola	1396	1416	+1 %
Jurva	531	579	+9 %
Kittelä	433	353	-18 %
Mutila	527	577	+9 %
Krissi	438	391	-11 %
Antila	524	575	+10 %
Tapola	524	613	+17 %
Knehtilä	505	454	-10 %
Palojoki	505	529	+5 %
Wanhamyly	505	592	+17 %
Hyypärä	505	645	+28 %
Pikosuo (ent. Pikosuontöyrämaa)	680	410	-40 %
Hyvämäki	505	638	+26 %
Periäinen	505	665	+32 %
Rajamäki	505	741	+47 %
Korkela (ent. Kaukala)	423	408	-4 %
Sophieberg (ent. Valkiakallio)	423	470	+11 %
Pinni (ent. Pinninoja)	423	467	+10 %
Hanhioja	505	428	-15 %
Suomies	505	575	+14 %
Wääräkallio	505	533	+6 %
Tienhaara	505	419	-17 %

Taulukko 13: Hyvinkään tilojen pinta-alojen muutokset isojaon jälkeen (pinta-alat tynnyrialoina)

Lähde: Liikamaita koskeva maaherran päätös 1782. Inv. 6, MMA, KA; Uudistilojen erottaminen liikamaalle 1784. Inv. 8, MMA, KA; Hyvinkää: Egokarta med storskiftes delningsbeskrifning 1807, B32a:2/19–32, MMH, KA.

Jokaisen hyvinkääläisen tilan pinta-ala muuttui isojaon seurauksena, toisilla enemmän ja toisilla vähemmän. Kahdella kolmasosalla pinta-ala kasvoi ja yhdellä kolmasosalla pieneni. Lähinnä alkupeleistä kokoa on säilynyt Jaakkolan rustholli, jonka pinta-ala kasvoi vain kahdellakymmenellä tynnyrialalla. Suurimmat pinta-alojen muutokset löytyvät uudistiloista kantatilojen pinta-alojen muutosten pysyessä melko maltillisina, alla kahdessakymmenessä prosentissa suuntaansa. Eniten pinta-alaansa kasvatti Rajamäen uudistila, yli 200 tynnyrialaa. Pikosuon uudistila puolestaan menetti pinta-alastaan 270 tynnyrialaa.

Koska tilojen arvo kasvaa pinta-alan mukana, on arvo suhteutettava pinta-alaan, jotta saadaan selville tilusten laatu. Tätä tilojen suhteellista arvoa tarkasteltaessa tilanne on aivan toinen.



Kuvio 2: Hyvinkään tilojen suhteellinen arvo.

Lähde: Hyvinkää: Egokarta med storskiftes delningsbeskrifning 1807, B32a:2/19–32, MMH, KA; Liite 8.

Tilojen suhteellisessa arvossa korkeimmalle nousevat Kittelän ja Korkelan tilat. Pinta-alaltaan Kittelän tila oli Hyvinkään pienin ja kokonaisarvoltaan toiseksi pienin. Kittelän tilukset ovat kuitenkin laadukkaat, minkä vuoksi niiden suhteellinen arvo on korkea. Tilusten hyvän laadun vuoksi Kittelä ei tarvitse pinta-alaltaan suuria tiluksia saavuttaakseen tilalle määrätyn arvon, joka oli sidottu tilan verolukuun.¹³⁷ Myös muut pinta-alaltaan ja kokonaisarvoltaan pienet tilat – kuten Pietilä, Knehtilä, Pikosuo, Hanhioja ja Tienhaara – pärjäsivät hyvin tilojen suhteellisen arvon vertailussa, eli niiden tilukset olivat varsin laadukkaat. Pieni pinta-ala ei siis tarkoittanut tilusten heikkoa laatua, vaan pikemminkin päinvastoin, mitä pienempi tila, sitä parempi laatu.

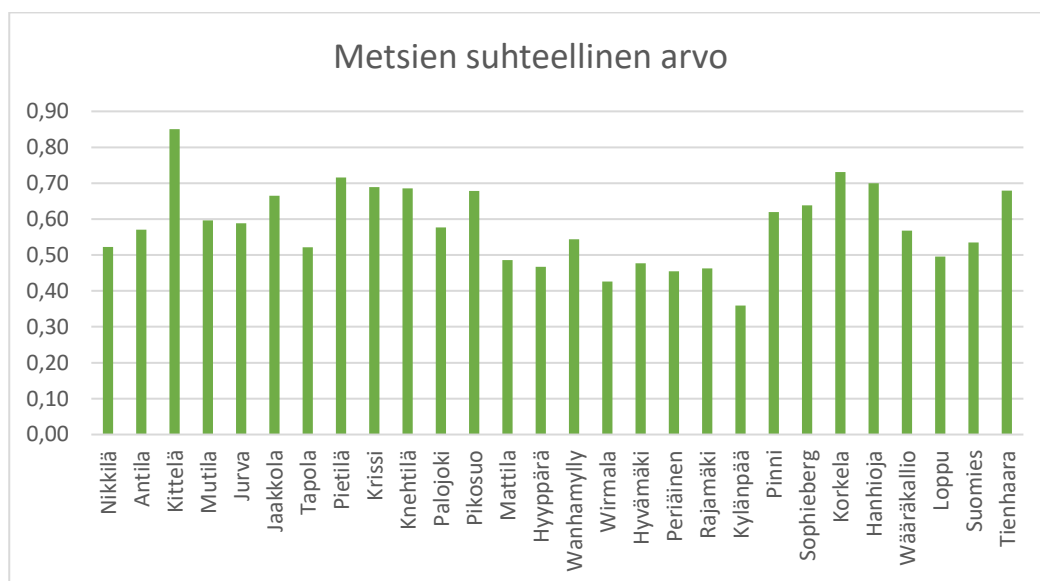
Pinta-alaltaan ja kokonaisarvoltaan Hyvinkään kolme suurinta tilaa, Nikkilän ja Jaakkolan rusthollit sekä Mattilan uudistila, eivät sijoitu tilojen suhteellisen arvon vertailussa kärkipäähän. Erityisesti Mattilan tilan suhteellinen arvo jää varsin matalaksi sen suhdeluvun ollessa 0,49, kun taas Kittelän tilalla se on 0,76. Hyvinkään tiloista kaikkein pienin suhteellinen arvo on Kylänpään uudistilalla, vain 0,36. Tämä siitä huolimatta, että Kylänpään tila oli pinta-alaltaan neljänneksi suurin kahdeksallasadalla tynnyrialalla. Tämä vahvistaa käsitystä siitä, että suuri pinta-ala ei tarkoittanut tilusten hyvää laatua.

¹³⁷ Hyvinkää: Egokarta med storskiftes delningsbeskrifning 1807, B32a:2/19–32, MMH, KA.

Nämä koko tilojen suhteelliset arvot eivät mene aivan yksi yhteen tilojen pelto- ja niittymaiden suhteellisten arvojen kanssa (taulukot 6 ja 7). Esimerkiksi Kittelän tila ei ole läheskään kärjessä peltojen ja niittyjen suhteellista arvoa tarkasteltaessa, vaan pikemminkin keskikastissa. Metsät muodostivat yli 80 prosenttia tilojen pinta-alasta,¹³⁸ joten niiden laatu vaikutti myös tilan suhteelliseen arvoon. Tästä syystä metsiä on hyvä tarkastella lähemmin.

5.3 Metsät

Tarkasteltaessa metsien pinta-alaa ja arvoa huomataan, että ne mukailevat pitkälti tilojen kokonaispinta-alaa ja -arvoa.¹³⁹ Tämä ei ole yllättävää ottaen huomioon, miten suuren osan tilojen pinta-alasta – ja samalla myös arvosta – metsät muodostivat. Myös metsien suhteellinen arvo mukailee pitkälti tilojen suhteellista arvoa:



Kuvio 3: Hyvinkään tilojen metsien suhteellinen arvo

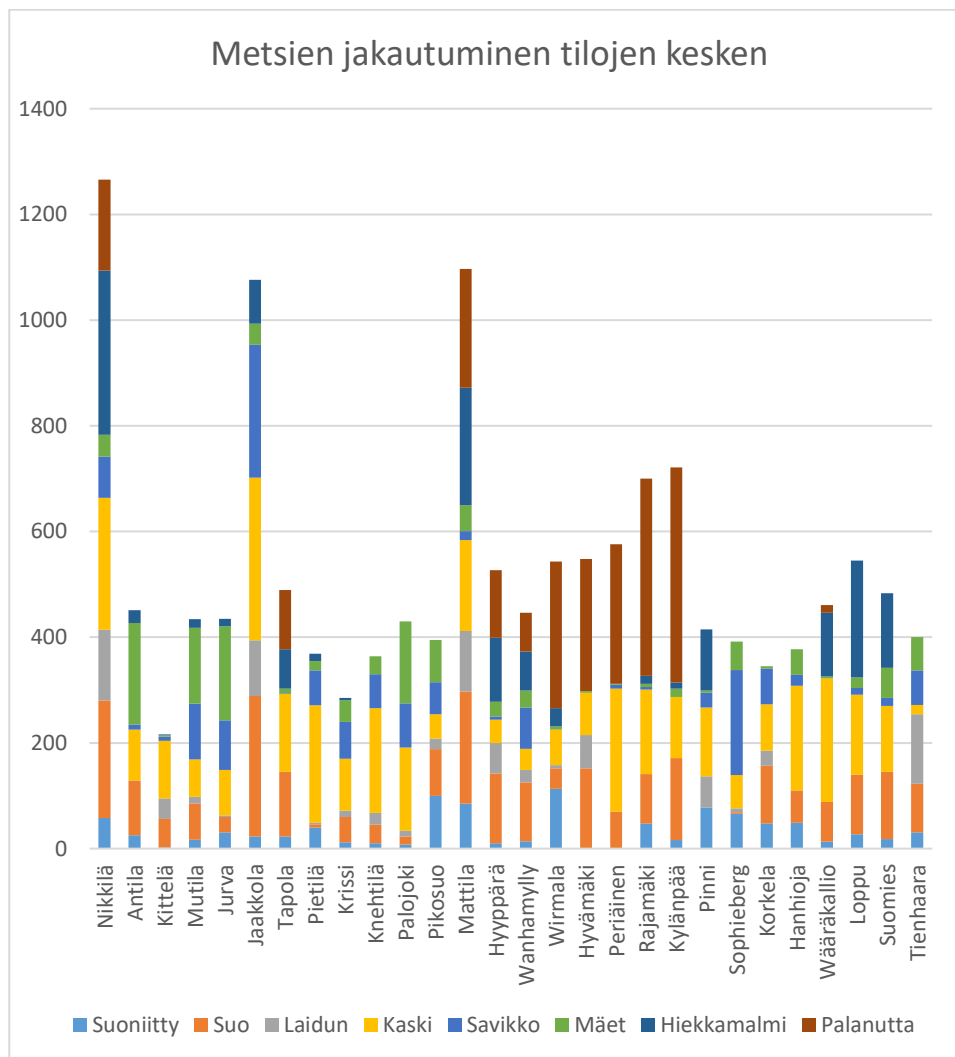
Lähde: Hyvinkää: Egokarta med storskiftes delningsbeskrifning 1807, B32a:2/19–32, MMH, KA; Liite 12.

Metsien suhteellista arvoa vertailtaessa vallitsee siis sama tilanne kuin tilojen suhteellisen arvon kohdalla: Kittelän tila on selvässä kärjessä kolmen suurimman tilan jäädessä keskikastiin ja Kylänpään

¹³⁸ Liite 9.

¹³⁹ Liite 4; Liite 7; Liite 10; Liite 11.

viimeiseksi. Kittelän metsien suhteellinen arvo on huomattavan korkea ottaen huomioon, että sillä on Hyvinkään tiloista kaikkein vähiten metsää. Tilanne on siis sama kuin koko tilusten suhteellisen arvon kohdalla. Kun metsät ovat laadukkaita, niitä ei tarvita niin paljon manttaalin määrittämisen arvon saavuttamiseksi.¹⁴⁰ Metsien suhteellisen arvon taustalla vaikuttaneiden tekijöiden selvittämiseksi on syytä tarkastella metsien koostumusta tarkemmin. Yleisesti ottaen metsien koostumusta on tarkasteltu aiemmin taulukossa kahdeksan, mutta nyt on tarkoituksena selvittää, miten nämä erilaatuiset metsät jakautuivat eri tilojen kesken.



Kuvio 4: Hyvinkään metsien jakautuminen tilojen kesken (pinta-ala tynnyrialoina).

Lähde: Hyvinkää: Egokarta med storskiftes delningsbeskrifning 1807, B32a:2/19–32, MMH, KA; Liite 13.

¹⁴⁰ Hyvinkää: Egokarta med storskiftes delningsbeskrifning 1807, B32a:2/19–32, MMH, KA; Liite 12.

Metsät on siis jaettu kahdeksaan eri kategoriaan niiden laadun perusteella. Nämä kategoriat ovat pitkälti samat kuin taulukossa kahdeksan esiteltyt seitsemän kategoriaa, mutta tähän on lisätty vielä yksi kategoria, eli palanut metsä. Kategoriat ovat järjestyksessä parhaimmasta huonoimpaan suoniityn ollessa laadultaan parhaita ja palaneen metsän puolestaan heikointa. Suoniityn suhteellinen arvo oli peräti 1, kun taas palaneella metsällä se oli vain 0,08 muiden metsälaatujen suhteellisen arvon asetuessa tälle välille.¹⁴¹

Kittelän tilan metsien korkea suhteellinen arvo selittyy sillä, että sen metsistä yli 90 prosenttia koostui neljästä parhaimmasta metsälaadusta eikä sillä ollut yhtään heikoimmaksi määriteltyä eli palanutta metsää. Toisessa ääripäässä olevan Kylänpään tilan metsien heikko suhteellinen arvo selittyy puolestaan sillä, että sen metsistä lähes 60 prosenttia kuuluu kahteen heikoimpaan kategoriaan. Myös Rajamäen ja Wirmalan tilojen metsistä yli 50 prosenttia kuuluu näihin kahteen heikoimpaan kategoriaan, mutta näillä tiloilla on arvokasta suoniittyä paljon enemmän kuin Kylänpään tilalla, mikä nostaa niiden suhteellista arvoa. Yleisesti ottaen, jos vähintään 40 prosenttia tilan metsistä kuului kahteen heikoimpaan kategoriaan, ei metsien suhteellinen arvo noussut yli 0,5.¹⁴²

Hyppärän ja Wanhamyllyn uudistilojen tiluskuvauksissa on jo aiemmin mainittu niiden metsien kärsineen metsäpalo- ja tuulivahingoista, mutta ainakaan Knehtilän kohdalla se ei ole merkittävästi vaikuttanut metsien suhteelliseen arvoon. Hyppärän ja Pinnin (ent. Pinninoja) tilojen metsiä oltiin luonnehdittu puolestaan hyvälaatuseksi tukkipuuksi, joka kelpasi sahoille myytäväksi. Tämä pitänee paikkansa Pinnin metsien kohdalla, mutta Hyppärän metsien suhteellinen arvo jää varsin matalaksi. Liekö Hyppärä jo hakannut nämä metsät myyntiin? Myös Peräisten tilan metsiä kuvailtiin hienoksi lehtimetsäksi, mutta sekään ei heijastunut metsien suhteelliseen arvoon.¹⁴³

6. JOHTOPÄÄTÖKSET

Isojakoprosessi kesti Hyvinkäällä lähes kolme vuosikymmentä alkaen vuonna 1780 ja päättyen vuoteen 1807. Ennen isojakoa Hyvinkäällä oli yhdeksän kantatilaa, joista kaksi oli rustholleja, kaksi augmenttitiloja ja loput kruunutiloja. Toinen rustholleista ja molemmat augmenttitilat olivat läheisen

¹⁴¹ Liite 15.

¹⁴² Liite 14.

¹⁴³ Uudistilojen erottaminen liikamaalle 1784. Inv. 8, MMA, KA.

Raalan kartanon omistamia. Isojaon seurauksena Hyvinkään tiluksista erotettiin runsaasti liikamaata, jolle perustettiin kaikkiaan yhdeksäntoista uudistilaa, eli tilojen lukumäärä kolminkertaistui. Uudistiloista kahdeksan oli rälssiuudistiloja, eli ne myös kuuluivat Raalan kartanolle. Loput olivat kruunun uudistiloja. Liikamaiden erottaminen ja uudistilojen perustaminen edisti ainakin Hyvinkään tapauksessa uudisasutusta merkittävästi, kun liikamaat eivät jääneet vain kruunun haltuun. Kruunun uudistilallisista ei tullut kruunun vuokraviljelijöitä vaan itsenäisiä talonpoikia, eli uudistiloja ei perustettu pelkästään kruunun verotulojen kasvattamiseksi.

Pinta-aloiltaan ja veroluvuiltaan rusthollit olivat selkeästi Hyvinkään suurimmat tilat niin isojakoa ennen kuin sen jälkeenkin. Kolmanneksi suurimmaksi tilaksi nousi Mattilan uudistila ohittaen selkeästi muuta kantatilat. Pinta-aloiltaan moni muukin uudistila ohitti vanhat kantatilat, mutta tilojen arvossa ja veroluvuissa mitattuna rusthollien ja Mattilan uudistilan taakse jääneet tilat muodostivat varsin yhtenäisen joukon. Tiloilla vallinneita elinolosuhteita tarkasteltaessa tilanne oli kuitenkin aivan toinen. Kahden samanarvoisen tilan elinolosuhteet saattoivat poiketa toisistaan suurestikin. Kantatilat olivat elinolosuhteiltaan varsin samanlaiset keskenään, mutta uudistilojen elinolosuhteissa esiintyi suuria eroavaisuuksia.

Erot maaperän ja tilusten laadussa tulevat hyvin esille tilojen suhteellista arvoa vertailemalla. Osalla uudistiloista saattoi olla suorastaan ihanteelliset elinolosuhteet, runsaasti hyvälaatuisia peltoja ja niitetyjä sekä metsiä, kun taas toisilla saattoi olla hyvin niukat ja huonolaatuiset viljelymaat ja metsät. Todennäköisesti tästä syystä Hyvinkäälle ei perustettu niin monia uudistiloja kuin maaherra alun perin määräsi. Kaikkia uudistiloja ei myöskään asutettu heti, viimeinen uudistila sai asukkaansa vasta isojaon loppumetreillä. Tämä saattoi myös johtua resurssien niukkuudesta, sillä luonnollisesti parhaimmanlaatuiset uudistilat asutettiin ensin heikompilaatuisten jäädessä viimeiseksi. Olisi mielenkiintoista tarkastella, kuinka pitkään nämä heikommilla elinolosuhteilla varustetut tilat olivat asuttuja, mutta se ei ollut tämän tutkimuksen puitteissa mahdollista.

Isojako voidaan nähdä ennen kaikkea vanhoja ja epävirallisia nautintarajoja selkiyttävänä ja vahvistavana uudistuksena. Jakotoimenpiteet käynnistyivät Hyvinkäällä kylän ulkorajojen selvittämällä, kuten muillakin paikkakunnilla. Tästä syntyi useita rajakiistoja Hyvinkään ja naapurikylien välillä. Pisin kiista käytiin Hyvinkään ja Nurmijärven kirkonkylän välisestä rajasta, erityisesti Valkeakallionimisestä rajapyykistä, jota nurmijärveläiset kieltäytyivät hyväksymästä viralliseksi rajapyykiksi. Kiistan panoksena oli kaksi rajalla sijaitsevaa niittyä, jotka nurmijärveläiset katsoivat kuuluvan itselleen. Näkemysensä tueksi nurmijärveläiset hankkivat lukuisia asiakirjoja yli sadankin vuoden takaa.

Tämä ei ollut poikkeuksellinen menettely isojaon rajakiistoissa, sillä niin toimittiin esimerkiksi Satakunnassa. Lopulta maanmittari ratkaisi rajakiistan hyvinkääläisten eduksi, mutta nurmijärveläiset veivät asia maanjako-oikeuteen. Päätös pysyi kuitenkin muuttumattomana.

Hyvinkään tapauksessa muista rajakiistoista ei ole mainintaa maanjako-oikeuden tuomioista, vaan ne pystyttiin ilmeisesti ratkaisemaan rajankäynnin yhteydessä. Rajakiistojen syntyyn vaikutti vahvasti vanhojen rajojen merkitsemisen epämääräisyys ja monitulkintaisuus. Rajat oltiin yllensä merkitty kivillä tai kivikasoilla, mutta epäselvyyttä aiheutti se, mikä kivi merkitsi rajaa ja mikä ei. Tällainen epäselvyys aiheutti rajakiistan Hyvinkään ja Nukarin välisestä rajasta. Rajapyykin sijaan kivi saattoi olla osoitin varsinaiselle rajapyykille. Tästä oli kyse kiistassa Hyvinkään ja Ridasjärven välillä kulkevasta rajasta. Epäselvät karttamerkinnet aiheuttivat myös rajakiistoja, sillä vanha ja uusi raja saattoivat esiintyä kartoissa rinnakkain. Tästä syntyi kiista Hyvinkään ja Arolammen välillä, missä oli kyse rajalla sijaitsevasta metsämaasta. Tämänkin kiistan, kuten kaikki aiemmatkin, maanmittari ratkaisi hyvinkääläisten eduksi. Rajakiistat olivat tyypillisiä varsinkin isojakotoimenpiteiden alussa, kuten oli Hyvinkäänkin tapauksessa. Nämä kiistat eivät kuitenkaan aiheuttaneet juurikaan itse isojakoon kohdistunutta vastustusta. Ylipäänsä isojakko vaikuttaa sujuneen Hyvinkäällä varsin sopuisasti.

Hyvinkäällä ei ilmennyt merkittävää isojakoon kohdistunutta vastarintaa, mutta siitä huolimatta isojaon toimeenpanossa oli ongelmia. 1780-luvulla isojakko oli toteutettu Hyvinkäällä vain osittain. Metsät oli jaettu ja uudistilat perustettu liikamaalle, mutta vielä vuonna 1798 peltoja ja niittyjä ei oltu jaettu isojaon mukaisesti. Kyläläiset olivat haluttomia toteuttamaan isojakkoa pelloilla ja niityillä, koska heillä oli epäilyksiä tiluksilla aiemmin suoritetun arvioinnin paikkansapitävyydestä. Myös metsien arvioinnissa ilmeni ongelmia, sillä kaikkia soita ja kallioita ei oltu huomioitu aiemmassa mittauksessa. Arviointi ja mittaus piti siis toteuttaa uudelleen. Tämä ei ollut tavatonta, että pitkän isojakoprosessin aikana piti suorittaa uusia mittauksia aiempien epätarkkuuden tai virheellisyyden vuoksi. Hyvinkääläiset eivät siis vaatineet uutta mittauksia tilojen pinta-alan kasvattamiseksi ja liikamaiden määrän vähentämiseksi, vaan siksi, että parempi- ja huonompilaatuinen viljelymaa jakautuisi tasaisesti tilojen kesken.

Peltojen ja niittyjen jaossa on huomionarvoista se, miten eri tavalla kantatilojen ja uudistilojen maanomistukset muodostuivat. Kantatiloilla oli lukumäärällisesti paljon enemmän peltoja ja niittyjä kuin uudistiloilla. Tämä ei kuitenkaan tarkoittanut sitä, että uudistilojen pellot ja niityt olisivat olleet pinta-alaltaan pienempiä kuin kantatilojen. Uudistiloilla saattoi olla lukumäärällisesti vähän peltoja ja niit-

tyjä, mutta yksittäiset pellot ja niityt olivat suuria pinta-alaltaan. Jokainen kantatila sai omien peltojensa ja niittyjensä lisäksi vielä osuutensa kylän sarkajaetuista pelloista, minkä seurauksena sekä niiden tilusten pinta-ala että arvo kasvoi uudistiloja suuremmaksi. Ilman tätä sarkajaettujen peltojen osuutta moni uudistila olisi itseasiassa ollut joitakin kantatiloja suurempi sekä peltojen ja niittyjen pinta-alassa että arvossa. Tässä mielessä osalla uudistiloista oli yhtä hyvät elinolosuhteet kuin kanta-tiloilla.

Hyvinkään tiluksista peräti kaksi kolmasosaa oli metsää, joten metsien jako oli hyvin merkittävä toimenpide. Metsien arvo alkoi nousta 1700-luvun kuluessa sahateollisuuden kehittymisen myötä ja se voidaan nähdä yhtenä isojakoon johtaneista syistä ainakin Hyvinkäällä, missä metsiä oli runsaasti. Kaikki metsä ei kuitenkaan ollut yhtä arvokasta, sillä metsämaan laatu vaihteli suuresti hyvästä tukkimetsästä kuiviin hiekkamaihin. Se, minkä laatuista metsää kukin sai, vaihteli suuresti tilojen kesken. Osa sai hyvää metsää ja osa huonoa riippuen siitä, mistä päin Hyvinkäätä tila sai metsänsä. Tämä ei kuitenkaan vaikuttanut metsien kokonaisarvoon, sillä pinta-alaa kasvattamalla pystyttiin kompensoimaan metsän huonompaa laatua. Näin metsien kokonaisarvo mukaili tilojen verolukuja. Suhteellisia arvoja vertailemalla huonompalaatuinen metsä tuli kuitenkin esiin.

Vaikka tämän työn puitteissa pystyttiin perehtymään Hyvinkäällä toteutettuun isojakoon varsin yksityiskohtaisesti, herättää se kuitenkin paljon kysymyksiä. Erityisesti kysymyksiä herää uudistilojen kohtalosta: kuinka pitkään ne olivat asuttuina ja ketkä ne asuttivat? Näihin kysymyksiin vastaaminen vaatisi Hyvinkään henkikirjoihin sekä pitäjänkokousten pöytäkirjoihin perehtymistä, mikä ei ollut tämän tutkimuksen puitteissa mahdollista. Myös isojaon varsin sopuisa eteneminen herättää epäilyksiä: eivätkö hyvinkääläiset juuri riidelleet keskenään isojaon toteutuksesta? Tähänkin kysymykseen vastaaminen vaatisi pitäjänkokousten sekä maanjako-oikeuden pöytäkirjoihin perehtymistä. Jatkossa haluaisin myös selvittää isojaon vaikutuksia luontosuhteeseen sekä tilattomaan väestöön.

LÄHTEET

Painamattomat lähteet

Kansallisarkisto (KA), Helsinki

Maanmittausarkistojen mittauskonseptit

Hyvinkää: rajankäynti ja isojaon valmistelu 1780

Hyvinkää: peltojen isojako, liitteinä Nurmijärven kirk. sekä Hyvinkään kylän ja Raalan säterin välistä rajariitaa kosk. maanjako-oikeuden tuomio ja liikamaita kosk. maaherran päätös 1781–1782

Hyvinkää: ulkotilusten ja metsien jako, teiden kunnossapitovelvoitteiden jakotilaisuutta koskeva asiakirja 1780–1783

Hyvinkää: uudistilojen erottaminen liikamaalle 1784

Maanmittaushallituksen uudistusarkisto

Hyvinkää: Egokarta med beskrifning 1780

Hyvinkää: Egokarta med storskiftes delningsbeskrifning 1807

Kirjallisuus

Alanko, Merja 1985. Hyvinkään kulttuuriympäristön historiallinen kuvaus. Hyvinkään kaupunki. Hyvinkää.

Donner, Joakim 1989. Hyvinkään geologia. Teoksessa Hyvinkään seudun historia. Toim. Olavi Junnila. Hyvinkään kaupunki. Hyvinkää. XXI–XXXVII.

Huhtamies, Mikko 2008. Maan mitta: Maanmittauksen historia Suomessa 1633–2008. Maanmittauslaitos. Helsinki.

Junnila, Olavi 1989. Hyvinkään seudun historia. Hyvinkään kaupunki. Hyvinkää.

Jutikkala, Eino 2003 (a). Aatelisvalta ja lahjoitusmaat. Teoksessa Suomen maatalouden historia 1: Perinteisen maatalouden aika – esihistoriasta 1870-luvulle. Toim. Viljo Rasila & Eino Jutikkala & Anneli Mäkelä-Alitalo. Suomalaisen Kirjallisuuden Seura. Helsinki. 269–292.

Jutikkala, Eino 2003 (b). Maatalouspolitiikka. Teoksessa Suomen maatalouden historia 1: Perinteisen maatalouden aika – esihistoriasta 1870-luvulle. Toim. Viljo Rasila & Eino Jutikkala & Anneli Mäkelä-Alitalo. Suomalaisen Kirjallisuuden Seura. Helsinki. 333–349.

Jutikkala, Eino 2003 (c). Peltojen sarkajako. Teoksessa Suomen maatalouden historia 1: Perinteisen maatalouden aika – esihistoriasta 1870-luvulle. Toim. Viljo Rasila & Eino Jutikkala & Anneli Mäkelä-Alitalo. Suomalaisen Kirjallisuuden Seura. Helsinki. 239–246.

Lahtinen Anu 2017. Hyvät, pahat ja hyvinkääläiset: Hyvinkään seudun historia. Siltala. Helsinki.

Louekari, Sami 2013. Hyödyn politiikka: Kokemäenjokilaakson ympäristöhistoriaa 1720–1850. Turun yliopisto. Turku.

Louekari, Sami 2016. Kruunu, talonpojat ja maanomistus: Paikallisia kamppailuja liikamaista. Ennen ja nyt 2/2016. < <http://www.ennenjanyt.net/2016/05/kruunu-talonpojat-ja-maanomistus-paikallisia-kamppailuja-liikamaista/>>. 23.4.2018.

Nummela, 2003. Teoksessa Suomen maatalouden historia 1: Perinteisen maatalouden aika – esihistoriasta 1870-luvulle. Toim. Viljo Rasila & Eino Jutikkala & Anneli Mäkelä-Alitalo. Suomalaisen Kirjallisuuden Seura. Helsinki.

Saarenheimo, Juhani 2003. Isojako. Teoksessa Suomen maatalouden historia 1: Perinteisen maatalouden aika – esihistoriasta 1870-luvulle. Toim. Viljo Rasila & Eino Jutikkala & Anneli Mäkelä-Alitalo. Suomalaisen Kirjallisuuden Seura. Helsinki. 349–364.

Salminen, Tapio 2013. Vantaan ja Helsingin pitäjän keskiaika. Vantaan kaupunki. Vantaa.

Talvitie, Petri 2012. Isojako Helsingin kaupungin ympäristössä. Teoksessa Viapori: Linnoitus, lähi-seutu ja maailma. Toim. Sophie Holm & Magdalena af Hällström. Ehrensverd-seura ry. Helsinki. 159–182.

Talvitie, Petri 2012. Isojako Helsingin kaupungin ympäristössä. Teoksessa Viapori: Linnoitus, lähi-seutu ja maailma. Toim. Sophie Holm & Magdalena af Hällström. Ehrensverd-seura ry. Helsinki. 159–182.

Talvitie, Petri 2013. Kyläosuudesta yksityiseen maanomistukseen: Isojako Länsi-Uudellamaalla 1700-luvulla. Helsingin yliopisto. Helsinki.

Talvitie, Petri 2016. Hämmäläistalonpojat ja isojako 1760-luvulla. Ennen ja nyt 2/2016. <<http://www.ennenjanyt.net/2016/05/hamalaistalonpojat-ja-isojako-1760-luvulla/>>. 23.4.2018.

Tommila, Päiviö 1958. Nurmijärven pitäjän historia I: Asutus ja väestö. Nurmijärven kunta. Nurmijärvi.

Tommila, Päiviö 1975. Nurmijärven pitäjän historia II: Itsenäisen Nurmijärven pitäjän vaiheet. Nurmijärven kunta. Nurmijärvi.

Wilmi, 2003. Teoksessa Suomen maatalouden historia 1: Perinteisen maatalouden aika – esihistoriasta 1870-luvulle. Toim. Viljo Rasila & Eino Jutikkala & Anneli Mäkelä-Alitalo. Suomalaisen Kirjallisuuden Seura. Helsinki.

LIITTEET

LIITE 1: Hyvinkään ulkotilusten jyväluvut sekä maaperän laatu sekä tiluksen omistaja.

Ulkotilus	Jyväluku	Maaperän laatu	Omistaja
Nummipelto nro 29	1,5	Hiekkamaata hiekkapohjalla	Nikkilä
Puotinpelto nro 50	3	Hiekkamaata	Nikkilä
Kaukanpäänpelto nro 49	1,5		Nikkilä
Parkaskipelto nro 42	3 ja 1,5	Puolet kolmeen jyvään, puolet puoleentoista jyvään	Nikkilä
Saviraivopelto nro 42	2	Hiekkamaata	Nikkilä
Pyripelto nro 30	1,5	Hiekkamaata	Nikkilä
Krissinojanpelto nro 17	1,5	Hiekkamaata	Nikkilä
Isonojanpelto nro 34	1,5	Hiekkamaata	Nikkilä
Vähänojanpelto nro 29	1,5	Hiekkamaata	Nikkilä
Lylystenpelto nro 51	2	Hiekkamaata	Nikkilä
Sahrakalliopelto	1,5	Hiekkamaata	Nikkilä
Lamonpelto nro 17	2	Hiekkamaata	Nikkilä
Parkaski nro 41	2	Hiekkamaata	Pietilä
Kivistöpelto	1,5	Hiekkamaata	Pietilä
Lapinpelto	1,5	Hiekkamaata	Pietilä
Kaurakoppeli	1,5	Hiekkamaata	Pietilä
Jaakonpelto nro 72	1,5	Hiekkamaata	Jaakkola
Konganpeltokoppeli nro 74	1,5	Hiekkamaata	Jaakkola
Koivistonpellot nro 54 ja 55	0,5	Hiekkamaata	Jaakkola
Tervahauta nro 63	1,5	Hiekkamaata	Jaakkola
Pilloniempelto nro 69	1,5	Hiekkamaata	Jaakkola
Järventaustapelto nro 82	1,5	Hiekkamaata	Jaakkola
Kivistönpelto nro 81	1,5	Hiekkamaata	Jaakkola
Kukkulamäkipelto nro 77	1,5	Hiekkamaata	Jaakkola
Krissinojanpelto nro 26	1,5	Hiekkamaata	Jaakkola
Saviraivo nro 50	3		Jaakkola
Parkaskipelto nro 41	2	Hiekkamaata	Jurva
Puotinpelto nro 50	1,5		Jurva
Krissinojanpellot	1,5		Jurva
Tilimäki nro 17	1,5		Jurva
Saviraivo nro 40	2	Hiekkamaata	Kittelä
Sahrakallio nro 44	1,5		Kittelä
Jätäspelto	2		Kittelä
Iso-ojanpelto nro 29	1,5		Kittelä
Kaukanpää nro 45	3		Kittelä
Purinpellot nro 33 ja 35	1,5	Hiekkamaata	Mutila
Jätäspelto nro 17	2	Hiekkamaata	Mutila
Kaukanpää nro 47	1,5		Mutila
Krissinoja nro 26	2		Krissi

Isokonkka nro 64	1,5		Krissi
Uuspelto nro 62	1,5	Hiekkamaata	Krissi
Sammakkolammi nro 60	1,5		Krissi
Vehkojanpelto nro 39	0,5	Hiekkamaata	Antila
Sahrakallio	0,5		Antila
Saviraivo nro 44	2		Antila
Jätäspelto nro 17	2		Antila
Säkipelto nro 17	1,5	Hiekkamaata	Antila
Parkaskipelto nro 42	1,5	Hiekkamaata	Tapola
Ruhkanen nro 70	1,5	Hiekkamaata	Tapola
Mäenalusta nro 6	1,5		Tapola
Lapinpelto nro 79	1,5		Tapola
Nummipelto nro 25	1,5	Hiekkamaata	Jurva/Kittelä/Muttila/Antila

Lähde: Ulkotilusten ja metsien jako 1783. Inv. 7, MMA, KA.

LIITE 2: Sarkajaettujen peltojen ja niittyjen suhteelliset arvot.

Tilaryhmä	Pellot	Arvo	Suhdeluku
Nikkilä, Antila, Kittelä, Muttila, Jurva	45	35	0,78
Jaakkola, Pietilä, Tapola, Krissi	35	31	0,89
Tilaryhmä	Niityt	Arvo	Suhdeluku
Nikkilä, Antila, Kittelä, Muttila, Jurva	34	16	0,47
Jaakkola, Pietilä, Tapola, Krissi	20	16	0,8

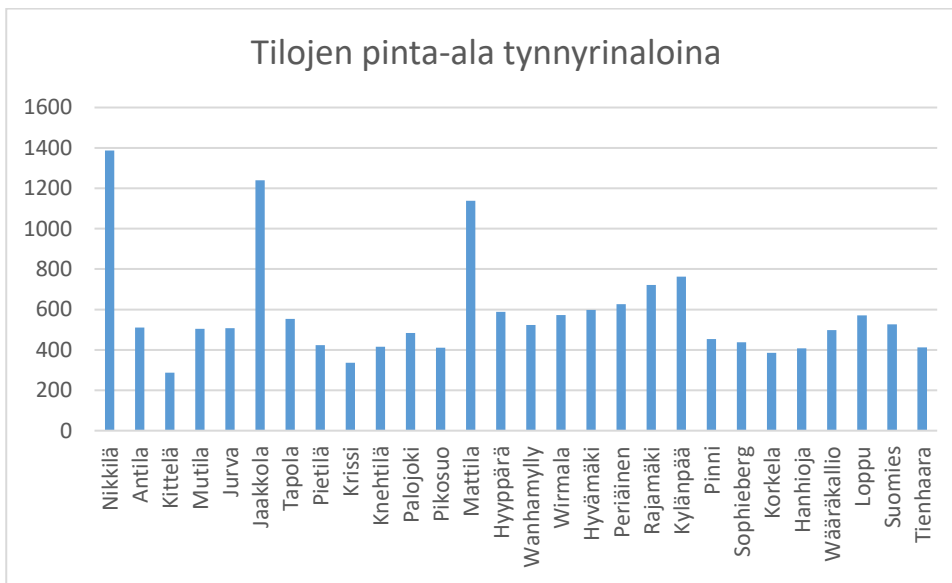
Lähde: Hyvinkää: Egokarta med storskiftes delningsbeskrifning 1807, B32a:2/19–32, MMH, KA.

LIITE 3: Maankäytön jakautuminen Hyvinkäällä (pinta-alat tynnyrialoina).

Maankäyttö	Pinta-ala
Tontit	24
Pellot	319
Niityt	1054
Puustoiset suot	3597
Hyvälaatuinen metsä	4611
Huonolaatuinen metsä	4395
Tiet ja ojat	202
Paljaat kalliot	502
Hiekkanutmet	2301
Puuttomat avosuot	1877
Yhteensä	18680

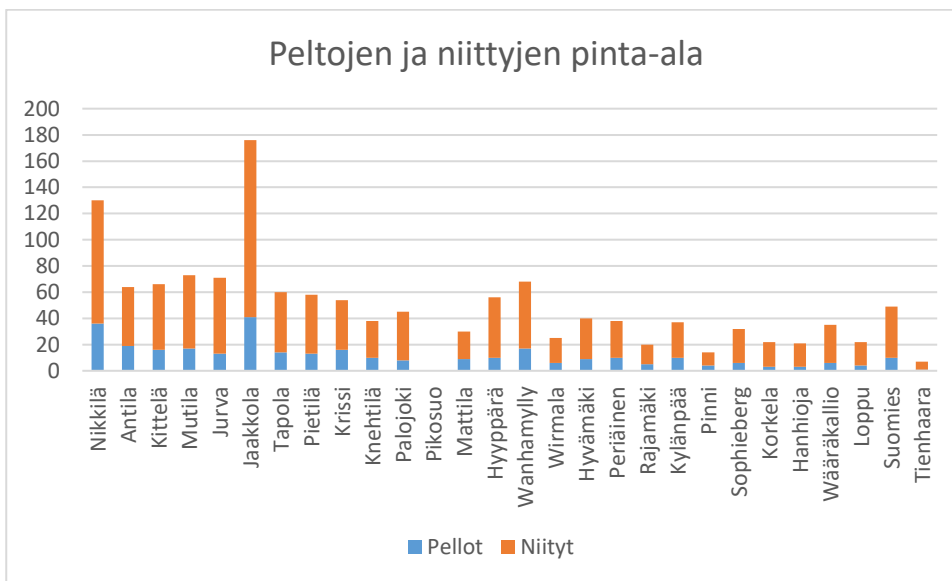
Lähde: Hyvinkää: Egokarta med storskiftes delningsbeskrifning 1807, B32a:2/19–32, MMH, KA.

LIITE 4: Hyvinkään tilojen pinta-alat.



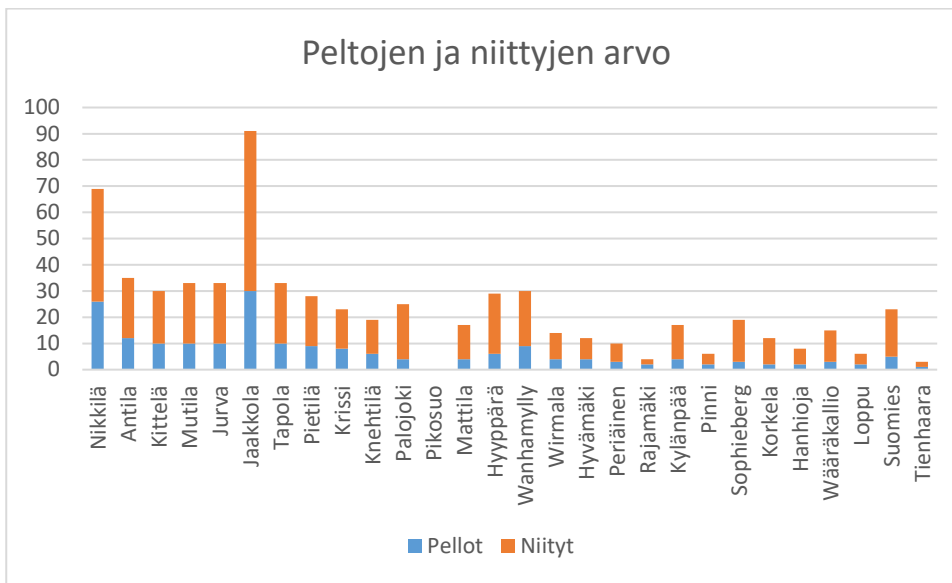
Lähde: Hyvinkää: Egokarta med storskiftes delningsbeskrifning 1807, B32a:2/19–32, MMH, KA.

LIITE 5: Hyvinkään peltojen ja niittyjen pinta-ala tynnyrinaloina



Lähde: Hyvinkää: Egokarta med storskiftes delningsbeskrifning 1807, B32a:2/19–32, MMH, KA.

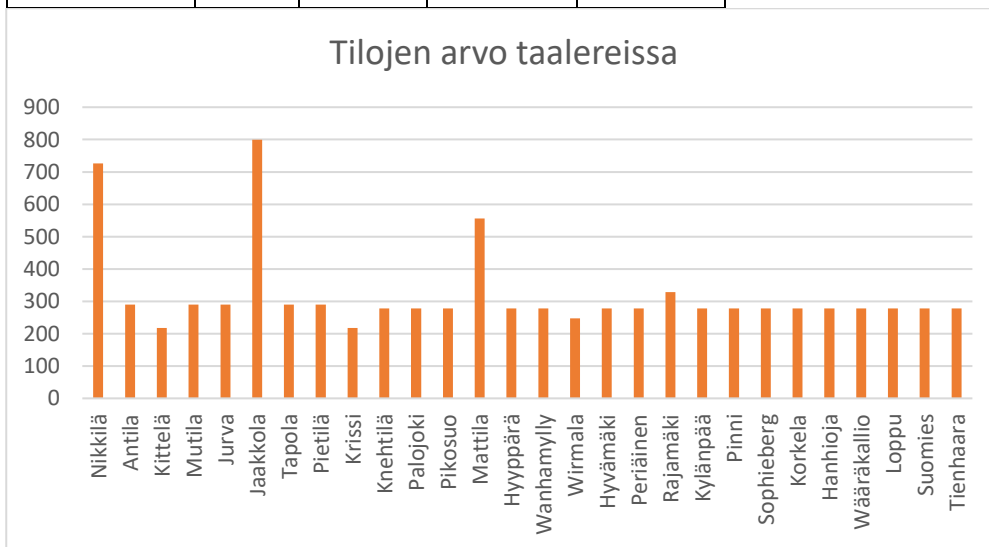
LIITE 6: Hyvinkään peltojen ja niittyjen arvo taalereissa



Lähde: Hyvinkää: Egokarta med storskiftes delningsbeskrifning 1807, B32a:2/19–32, MMH, KA.

LIITE 7: Hyvinkään tilojen arvot taalereissa.

Tila	Pellot	Niityt	Metsät	Yhteensä
Nikkilä	26	43	657	726
Antila	12	23	255	290
Kittelä	10	20	188	218
Mutila	10	23	257	290
Jurva	10	23	257	290
Jaakkola	30	61	708	799
Tapola	10	23	257	290
Pietilä	9	19	262	290
Krissi	8	15	195	218
Knehtilä	6	13	259	278
Palojoki	4	21	253	278
Pikosuo	0	0	278	278
Mattila	4	13	539	556
Hyyppä	6	23	249	278
Wanhamyly	9	21	248	278
Wirmala	4	10	233	247
Hyvämäki	4	8	266	278
Periäinen	3	7	268	278
Rajamäki	2	2	324	328
Kylänpää	4	13	261	278
Pinni	2	4	272	278
Sophieberg	3	16	259	278
Korkela	2	10	266	278
Hanhioja	2	6	270	278
Wääräkallio	3	12	263	278
Loppu	2	4	272	278
Suomies	5	18	255	278
Tienhaara	1	2	275	278



Lähde: Hyvinkää: Egokarta med storskiftes delningsbeskrifning 1807, B32a:2/19–32, MMH, KA.

LIITE 8: Hyvinkään tilojen suhteellinen arvo (pinta-alat tynnyrinaloja ja arvot taalereita)

Tila	Pinta-ala	Arvo	Suhdeluku
Nikkilä	1387	726	0,52
Antila	511	290	0,57
Kittelä	287	218	0,76
Mutila	504	290	0,58
Jurva	508	290	0,57
Jaakkola	1240	799	0,64
Tapola	553	290	0,52
Pietilä	424	290	0,68
Krissi	337	218	0,65
Knehtilä	416	278	0,67
Palojoki	484	278	0,57
Pikosuo	410	278	0,68
Mattila	1139	556	0,49
Hyypärä	589	278	0,47
Wanhamyly	524	278	0,53
Wirmala	572	247	0,43
Hyvämäki	598	278	0,46
Periäinen	627	278	0,44
Rajämäki	721	328	0,45
Kylänpää	763	278	0,36
Pinni	453	278	0,61
Sophieberg	438	278	0,63
Korkela	386	278	0,72
Hanhioja	407	278	0,68
Wääräkallio	498	278	0,56
Loppu	571	278	0,49
Suomies	526	278	0,53
Tienhaara	412	278	0,67

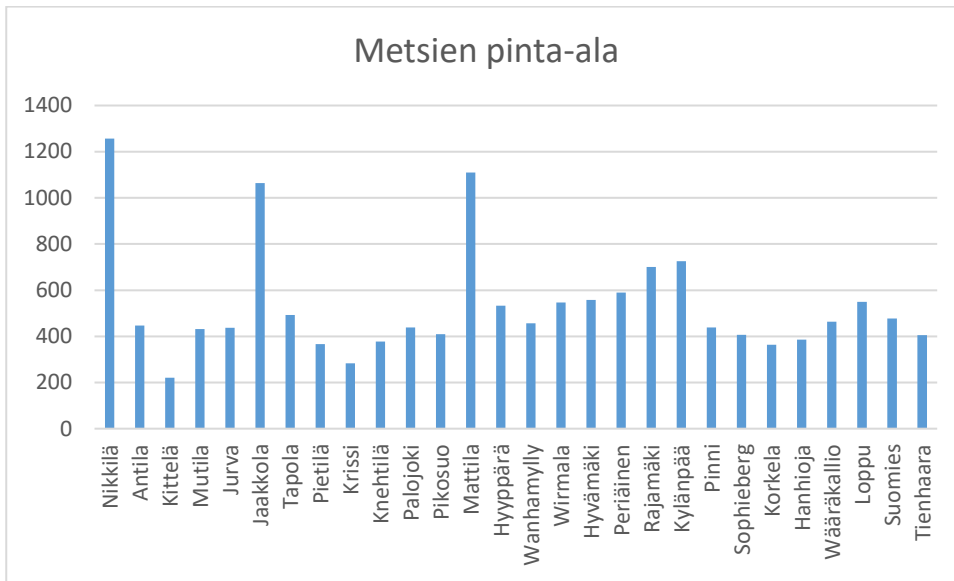
Lähde: Hyvinkää: Egokarta med storskiftes delningsbeskrifning 1807, B32a:2/19–32, MMH, KA.

LIITE 9: Metsien osuus tilojen kokonaispinta-alasta (pinta-ala tynnyrinaloja)

Tila	Metsät	Yhteensä	Metsät %
Nikkilä	1257	1387	91 %
Antila	447	511	87 %
Kittelä	221	287	77 %
Mutila	431	504	86 %
Jurva	437	508	86 %
Jaakkola	1064	1240	86 %
Tapola	493	553	89 %
Pietilä	366	424	86 %
Krissi	283	337	84 %
Knehtilä	378	416	91 %
Palojoki	439	484	91 %
Pikosuo	410	410	100 %
Mattila	1109	1139	97 %
Hyypärä	533	589	90 %
Wanhamylly	456	524	87 %
Wirmala	547	572	96 %
Hyvämäki	558	598	93 %
Periäinen	589	627	94 %
Rajamäki	701	721	97 %
Kylänpää	726	763	95 %
Pinni	439	453	97 %
Sophieberg	406	438	93 %
Korkela	364	386	94 %
Hanhioja	386	407	95 %
Wääräkallio	463	498	93 %
Loppu	549	571	96 %
Suomies	477	526	91 %
Tienhaara	405	412	98 %

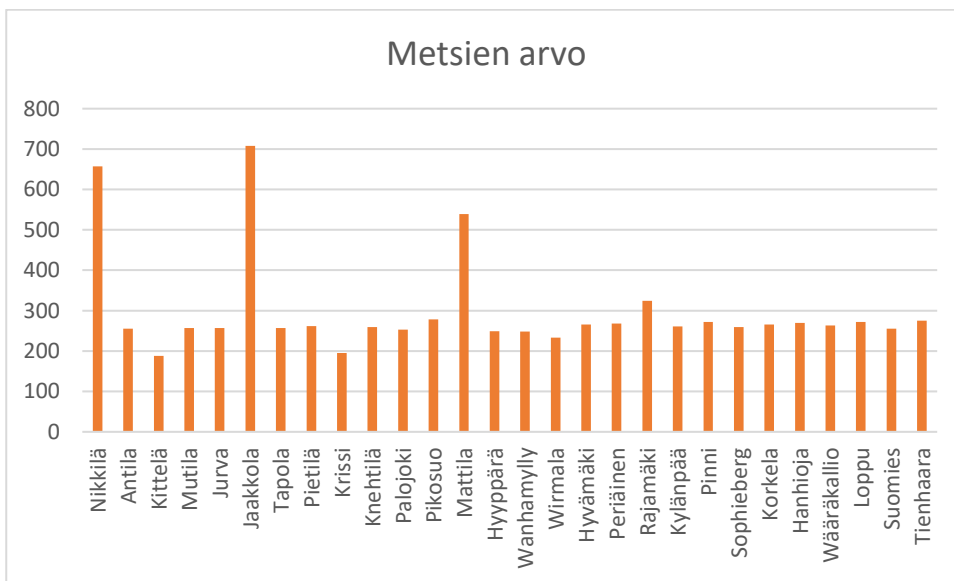
Lähde: Hyvinkää: Egokarta med storskiftes delningsbeskrifning 1807, B32a:2/19–32, MMH, KA.

LIITE 10: Metsien pinta-ala tynnytrinaloina



Lähde: Hyvinkää: Egokarta med storskiftes delningsbeskrifning 1807, B32a:2/19–32, MMH, KA.

LIITE 11: Metsien kokonaisarvo taalereina



Lähde: Hyvinkää: Egokarta med storskiftes delningsbeskrifning 1807, B32a:2/19–32, MMH, KA.

LIITE 12: Hyvinkään tilojen metsien suhteellinen arvo (pinta-alat tynnyrinaloja ja arvot taalereita).

Tila	Pinta-ala	Arvo	Suhdeluku
Nikkilä	1257	657	0,52
Antila	447	255	0,57
Kittelä	221	188	0,85
Mutila	431	257	0,60
Jurva	437	257	0,59
Jaakkola	1064	708	0,67
Tapola	493	257	0,52
Pietilä	366	262	0,72
Krissi	283	195	0,69
Knehtilä	378	259	0,69
Palojoki	439	253	0,58
Pikosuo	410	278	0,68
Mattila	1109	539	0,49
Hyyppä	533	249	0,47
Wanhamyly	456	248	0,54
Wirmala	547	233	0,43
Hyvämäki	558	266	0,48
Periäinen	589	268	0,46
Rajämäki	701	324	0,46
Kylänpää	726	261	0,36
Pinni	439	272	0,62
Sophieberg	406	259	0,64
Korkela	364	266	0,73
Hanhioja	386	270	0,70
Wääräkallio	463	263	0,57
Loppu	549	272	0,50
Suomies	477	255	0,53
Tienhaara	405	275	0,68

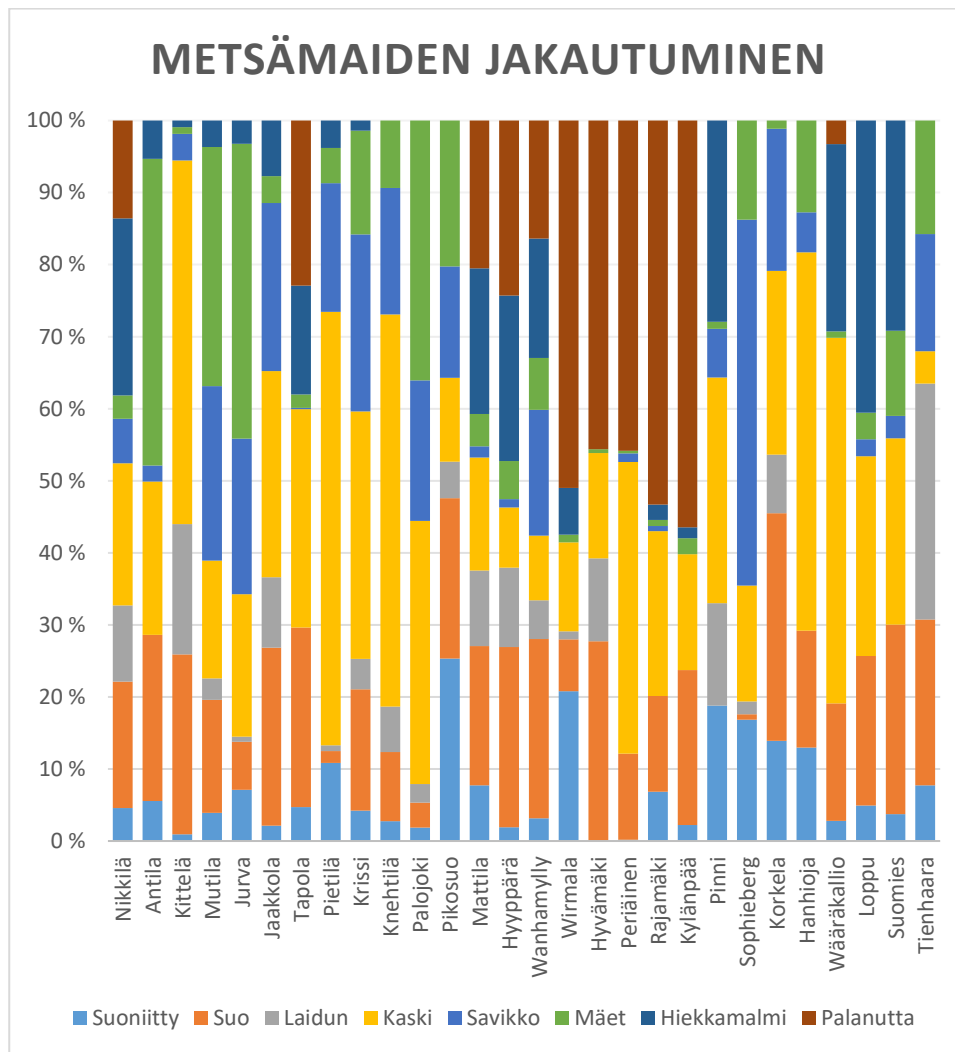
Lähde: Hyvinkää: Egokarta med storskiftes delningsbeskrifning 1807, B32a:2/19–32, MMH, KA.

LIITE 13: Hyvinkään metsämaiden jakautuminen tilojen kesken (pinta-alat tynnyrinaloja).

Tila	Suoniitty	Suo	Laidun	Kaski	Savikko	Mäet	Hiekkamalmi	Palanutta
Nikkilä	58	222	134	250	78	41	311	172
Antila	25	104	0	96	10	192	24	0
Kittelä	2	54	39	109	8	2	2	0
Mutila	17	68	13	71	105	144	16	0
Jurva	31	29	3	86	94	178	14	0
Jaakkola	23	266	105	308	251	40	83	0
Tapola	23	122	0	148	1	9	74	112
Pietilä	40	6	3	222	66	18	14	0
Krissi	12	48	12	98	70	41	4	0
Knehtilä	10	35	23	198	64	34	0	0
Palojoki	8	15	11	157	84	155	0	0
Pikosuo	100	88	20	46	61	80	0	0
Mattila	85	212	115	172	17	49	222	225
Hyypärä	10	132	58	44	6	28	121	128
Wanhamylly	14	111	24	40	78	32	74	73
Wirmala	113	39	6	67	0	6	35	277
Hyvämäki	0	152	63	80	0	3	0	250
Periäinen	1	69	0	233	7	2	0	264
Rajämäki	48	93	0	160	5	6	15	373
Kylänpää	16	155	0	116	0	16	11	407
Pinni	78	0	59	130	28	4	116	0
Sophieberg	66	3	7	63	199	54	0	0
Korkela	48	109	28	88	68	4	0	0
Hanhioja	49	61	0	198	21	48	0	0
Wääräkallio	13	75	0	234	0	4	120	15
Loppu	27	113	0	151	13	20	221	0
Suomies	18	127	0	125	15	57	141	0
Tienhaara	31	92	131	18	65	63	0	0

Lähde: Hyvinkää: Egokarta med storskiftes delningsbeskrifning 1807, B32a:2/19–32, MMH, KA.

LIITE 14: Metsämaiden jakautuminen prosentuaalisesti metsän laadun mukaan



Lähde: Hyvinkää: Egokarta med storskiftes delningsbeskrifning 1807, B32a:2/19–32, MMH, KA.

LIITE 15: Metsämaan suhteellinen arvo metsän laadun mukaan

Metsän laatu	Pinta-ala	Arvo	Suhdeluku
Suoniitty	976	976	1
Suo	2621	1747	0,67
Laidun	856	713	0,83
Kaski	3754	2503	0,67
Savikko	1425	712	0,50
Mäet	1342	447	0,33
Hiekkamalmi	1626	271	0,17
Palanut	2301	191	0,08

Lähde: Hyvinkää: Egokarta med storskiftes delningsbeskrifning 1807, B32a:2/19–32, MMH, KA.